

ΑΝΘΡΑΚΑΣ

ΔΗΜΟΣΙΑ ΥΓΕΙΑ

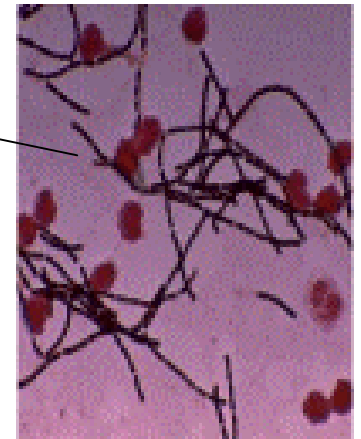
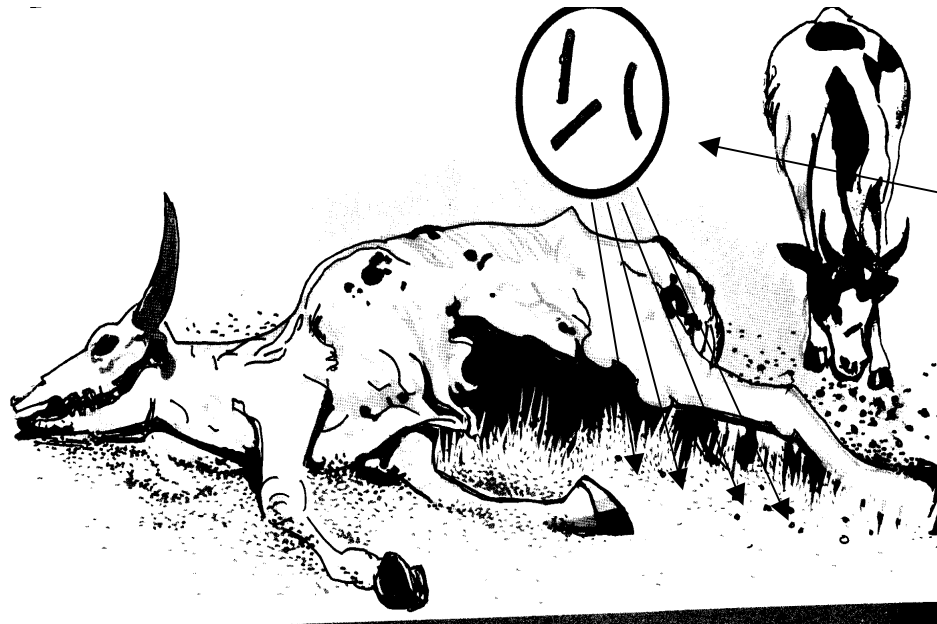
ΜΕΤΑΔΟΣΗ - ΠΡΟΛΗΨΗ

ΑΝΘΡΑΚΑΣ

Παθογόνος παράγοντας (*Bacillus anthracis*):

Βακτήριο με εξαιρετικά ανθεκτικούς σπόρους (θερμότητα, απολυμαντικά, αποξήρανση).

Οι σπόροι σχηματίζονται μόνο όταν οι βλαστικές μορφές του βάκιλλου που υπάρχουν στο αίμα του άρρωστου ζώου έρθουν σε επαφή με το οξυγόνο του αέρα.

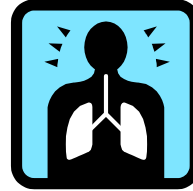


Τρόποι μετάδοσης:

Δέρμα (αμυχές),



Πνεύμονες (εισπνοή σπόρων από δέρμα/μαλλί), και



Πεπτικό (ωμό ή μισοψημένο κρέας



ΔΕΡΜΑΤΙΚΟΣ ΑΝΘΡΑΚΑΣ

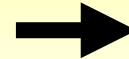


Συμπτώματα:

Κνησμός δέρματος,



δερματικές αλλοιώσεις



φυσαλιδώδη δερματίτιδα



καφέ-σκούρα εσχάρα.



Ο αναπνευστικός άνθρακας είναι σπάνιος

a. Ήπια μορφή: ελαφρύς πυρετός, πόνος στο στήθος και βήχας

b. Οξεία μορφή: δυσκολία στην αναπνοή, πυρετός, θάνατος σε λίγες ημέρες

Ο πεπτικός άνθρακας είναι ακόμα

σπανιότερος και αναγνωρίζεται δύσκολα

ΕΙΣΠΝΕΥΣΤΙΚΟΣ = οι σπόροι περνούν στους πνεύμονες μέσω της αναπνοής (πάνω σε μολυσμένη σκόνη)

ΓΑΣΤΡΕΝΤΕΡΙΚΟΣ = οι σπόροι καταπίνονται με μολυσμένα τρόφιμα ή νερό

ΔΕΡΜΑΤΙΚΟΣ = οι σπόροι περνούν το δέρμα μέσω τραυμάτων ή μικρών αμοιχών

Οι Τρεις Μορφές του Άνθρακα

ΕΙΣΠΝΕΥΣΤΙΚΟΣ

ΓΑΣΤΡΕΝΤΕΡΙΚΟΣ

ΔΕΡΜΑΤΙΚΟΣ

Ο ΕΙΣΠΝΕΥΣΤΙΚΟΣ : είναι η πιο επικίνδυνη μορφή. Τα βακτηρίδια μέσω των πνευμόνων εισέρχονται στην κυκλοφορία και παράγουν τοξίνη.

1. Τα μακροφάγα καταπίνουν τους σπόρους του βακτηριδίου χωρίς να καταφέρουν να τους σκοτώσουν και τους μεταφέρουν έτσι στους λεμφαδένες του στήθους. Κατά τη διαδρομή οι σπόροι μεταμορφώνονται σε ενεργά κύτταρα. En route, the

2. Τα κύτταρα του *B. anthracis* καταστρέφουν τα μακροφάγα και επανέρχονται στην

3. Στην κυκλοφορία παράγουν μια κάψουλα η οποία παρεμποδίζει την καταστροφή τους από τα μακροφάγα. Ενώ ταυτόχρονα παράγουν τοξίνες που

4. Έτσι προστατευμένα τα βακτηρίδια πολλαπλασιάζονται μέσα στον οργανισμό και διασπείρονται σε ολόκληρο το σώμα.

σπόροι

Μακροφάγα

Αναπαραγωγή

Βακτηρίδι

Κάψουλα

Βακτηρίδια στο αίμα

Μακροφάγα γεμάτα τοξίνες

Μόρια τοξίνης

CELL

Αλλοιώσεις στο σφάγιο:

Βοοειδή και αιγοπρόβατα:

Αίμα μαύρο σαν πίσσα που συνήθως
δεν πήζει

Καρδιά σκοτεινή και πλαδαρή.

Σπλήνας μαλακός που ρήγνυται εύκολα.

Απουσιάζει η νεκρική ακαμψία.

Προφύλαξη:

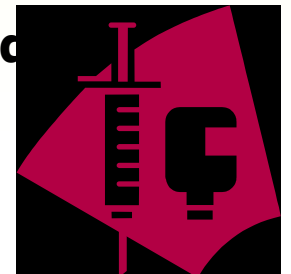
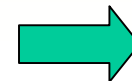
- **Απαγορεύεται η σφαγή ζώων που πάσχουν από άνθρακα**
- **Αν διαπιστωθεί άνθρακας σε σφάγιο**

- καίγεται
- η γραμμή σφαγής σταματάει
- οι υπάλληλοι πλένουν χέρια με νερό/σαπούνι - ξεπλένουν επί 1 λεπτό σε διάλυμα απολυμαντικού και τίθενται υπό ιατρική παρακολούθηση.
- εργαλεία που ήρθαν σε επαφή με το μολυσμένο ζώο αποστειρώνονται με θερμό διάλυμα καυστικού νατρίου 5% ή φορμαλδεύδης 10% ή σε διάλυμα με ενεργό χλώριο (5000 ppm).
- απολυμαίνονται δάπεδα, τοίχοι, ποδιές, ρούχα και μπότες (ότι δεν είναι δυνατόν να αποστειρωθεί καίγεται).
- η δεξαμενή ζεματίσματος αδειάζει και απολυμαίνεται με ένα από τα παραπάνω απολυμαντικά. (σε περίπτωση ατυχήματος, τα μέρη του σώματος που ήρθαν σε επαφή με καυστικό νάτριο ξεπλ



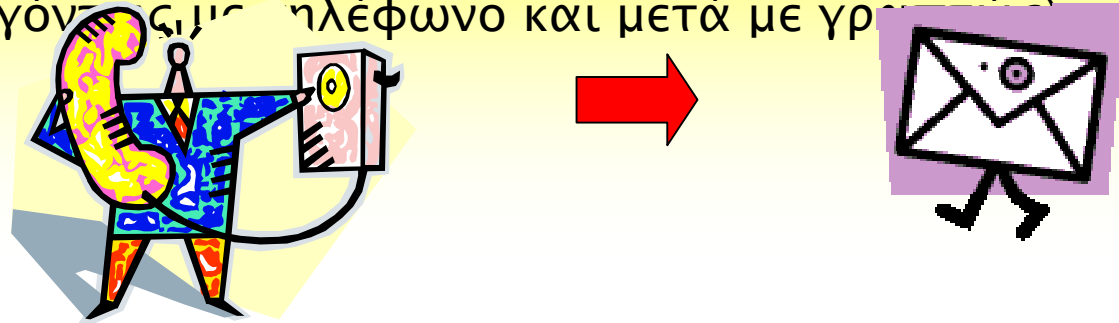
Σε ενδημικές περιοχές

- περιορισμός σκόνης που προκύπτει κατά την εκδορά των ζώων
- μάσκες για εκδοροσφαγείς- προστατευτικά ρούχα
 - εμβολιασμός όσων έρχονται σε επαφή με ζώα (κτηνοτρόφοι, εκδοροσφαγείς, κτηνίατροι)
- ιατρική παρακολούθηση τραυμάτων – αμυχών δέρματος
- όχι νεκροψία σε ύποπτα σφάγια
- εάν απαιτείται εργαστηριακή εξέταση το αίμα να συλλέγεται με άσηπτες συνθήκες και να αποστειρώνονται όλα τα εργαλεία
- εμβολιασμός παραγωγικών ζώων (άνοιξη & φθινόπωρο)
- θεραπεία των ζώων που παρουσιάζουν συμπτώματα αντιβιοτικά (penicillin, tetracycline) και



● Αναφέρατε κάθε περίπτωση στις υγειονομικές αρχές και τις κτηνιατρικές

υπηρεσίες (επείγοντα μέσω τηλεφώνου και μετά με γραπτό μήνυμα)



● Οι δερματικές αλλοιώσεις να αντιμετωπίζονται με αντιβιοτικά

● τα μολυσμένα εργαλεία να απολυμαίνονται με

-hydrogen peroxide

-peracetic acid,

-glutaraldehyde,

-formaldehyde

Penicillin

Tetracycline

Chloramphenicol

