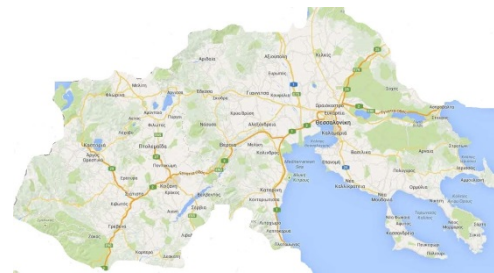


ΓΕΩΡΓΙΚΕΣ ΠΡΟΕΙΔΟΠΟΙΗΣΕΙΣ
ΤΕΧΝΙΚΟ ΔΕΛΤΙΟ
ΠΕΡΙΟΧΗ ΚΕΝΤΡΙΚΗΣ – ΔΥΤΙΚΗΣ ΜΑΚΕΔΟΝΙΑΣ

ΥΠΟΥΡΓΕΙΟ ΑΓΡΟΤΙΚΗΣ ΑΝΑΠΤΥΞΗΣ ΚΑΙ ΤΡΟΦΙΜΩΝ
ΔΙΕΥΘΥΝΣΗ ΠΟΙΟΤΗΤΑΣ ΚΑΙ ΑΣΦΑΛΕΙΑΣ ΤΡΟΦΙΜΩΝ
ΠΕΡΙΦΕΡΕΙΑΚΟ ΚΕΝΤΡΟ ΠΡΟΣΤΑΣΙΑΣ ΦΥΤΩΝ, ΠΟΙΟΤΙΚΟΥ
ΚΑΙ ΦΥΤΟΓΕΙΟΝΟΜΙΚΟΥ ΕΛΕΓΧΟΥ ΘΕΣΣΑΛΟΝΙΚΗΣ

Ταχ. Δ/ση: Τ.Κ. 57001 ΘΕΡΜΗ, Τ.Θ. 60436
Τηλ.: 2310476662, Fax: 2310476663
Email: pkrfpet1@otenet.gr



Πληροφορίες: Αθανασιάδης Κωνσταντίνος
Υφούλης Αντώνης

Το παρόν δελτίο εκδίδεται μόνο ηλεκτρονικά

№ 7/17 Μαρτίου 2022

ΙΣΧΥΕΙ ΓΙΑ ΟΛΕΣ ΤΙΣ ΠΕΡΙΟΧΕΣ

ΨΥΛΛΑ ΤΗΣ ΑΧΛΑΔΙΑΣ

(*Cacopsylla* sp., Homoptera: Psyllidae)

- Αποτελεί σοβαρό εχθρό της αχλαδιάς και εμφανίζεται σε όλες τις περιοχές καλλιέργειας. Τα ακμαία είναι δραστήρια ηλιόλουστες ημέρες με θερμοκρασίες υψηλότερες από 7° C. Τα θηλυκά γεννούν τα αυγά τους κοντά στη βάση των οφθαλμών. Οι νεαρές προνύμφες μπαίνουν μέσα στους εκπτυσσόμενους οφθαλμούς αυξάνοντας κατά πολύ την δυσκολία καταπολέμησης. Η επέμβαση αυτή την εποχή έχει στόχο τα ακμαία και τα αυγά.
- Στις δειγματοληψίες που πραγματοποιήθηκαν στους αχλαδεώνες της περιοχής μας, διαπιστώθηκε σημαντικός πληθυσμός θηλυκών εντόμων που φέρει ώριμα αυγά.
- Σε οπωρώνες που παρουσίασαν πέρυσι προσβολές από ψύλλα, συνιστάται να γίνει επέμβαση:
 - **18-21 Μαρτίου στις ΠΕΔΙΝΕΣ ΠΕΡΙΟΧΕΣ** και
 - **23-27 Μαρτίου στις ΟΡΕΙΝΕΣ ΠΕΡΙΟΧΕΣ**

σε μια ηλιόλουστη μέρα με θερμοκρασία πάνω από 10° C υπό σκιά και χωρίς άνεμο, συνδυάζοντας ένα εγκεκριμένο ακμαιοκτόνο μαζί με λάδι ή καολίνη.

- Εγκεκριμένες δραστικές ουσίες φυτοπροστατευτικών προϊόντων (μέγιστος αριθμός εφαρμογών ανά καλλιεργητική περίοδο): **Abamectin + παραφινικό λάδι (2), Acetamiprid (2), Aluminium silicate (kaolin) (1), Beauveria bassiana (5), Chlorantraniliprole + Abamectin (2), Deltamethrin (2), Fatty acid potassium salt (4), lambda-cyhalothrin (2), Paraffin oil (4), Plant oils/ rape seed oil (3), Spinosad + παραφινικό λάδι (3), spirotetramat (2), tau-Fluvalinate (2).**
- Κατά την επιλογή του Φυτοπροστατευτικού Προϊόντος, να δοθεί ιδιαίτερη προσοχή στον τρόπο και χρόνο εφαρμογής.**
- Για την επιλογή του κατάλληλου Φυτοπροστατευτικού Προϊόντος μπορείτε να επισκεφτείτε την ιστοσελίδα του ΥΠΑΑΤ στο ακόλουθο link, επιλέγοντας: ΚΑΤΑΛΟΓΟΣ ΦΥΤΟΠΡΟΣΤΑΤΕΥΤΙΚΩΝ ΠΡΟΪΟΝΤΩΝ ΚΑΤΑ ΚΑΛΛΙΕΡΓΕΙΑ ΚΑΙ ΕΝΤΟΜΟ → Καλλιέργεια (ΠΥΡΗΝΟΚΑΡΠΑ/ΡΟΔΑΚΙΝΙΑ) → Έντομο (*Cacopsylla pyri* – Ψύλλα αχλαδιάς):
<https://1click.minagric.gr/oneClickUI/frmFytoPro.zul>

- Τα λάδια έχουν ωοκτόνο δράση και μπορούν να επιφέρουν έως και 80% μείωση του πληθυσμού της ψύλλας. Επίσης, λειτουργούν και ως αποτρεπτικά ωοτοκίας, επειδή η ψύλλα δεν αποθέτει αυγά σε επιφάνειες που έχουν λάδι.
- Εάν προστεθεί μαζί με το λάδι ένα πυρεθρινοειδές η αποτελεσματικότητα μπορεί να φτάσει το 98%. Τα πυρεθροειδή έχουν ακμαιοκτόνο δράση. Τα θηλυκά άτομα είναι πιο ευαίσθητα στα εντομοκτόνα όταν φέρουν αυγά. Τα λάδια αυξάνουν την αποτελεσματικότητα των εντομοκτόνων και μειώνουν την πιθανότητα ανάπτυξης ανθεκτικότητας της ψύλλας στα πυρεθροειδή.
- Σαν αποτρεπτικό ωοτοκίας μπορεί να χρησιμοποιηθεί και ο καολίνης.
- Αυτή την περίοδο δεν παρατηρούνται φυσικοί εχθροί που είναι κυρίως αρπακτικά Ημίπτερα της οικογένειας Anthocoridae.



Ακμαία *Cacopsylla pyri*



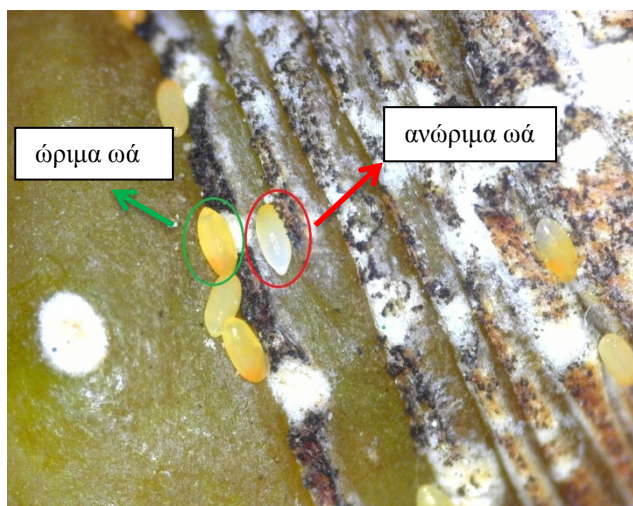
Αρσενικό *Cacopsylla pyri*



Θηλυκό *Cacopsylla pyri*



Σύζευξη



Ωά *Cacopsylla pyri*



Εκκόλαψη ωού *Cacopsylla pyri*

- Χρησιμοποιείτε εγκεκριμένα Φυτοπροστατευτικά Προϊόντα, για τα οποία έχει εκδοθεί άδεια κυκλοφορίας από το Υπουργείο Αγροτικής Ανάπτυξης και Τροφίμων.
- Να τηρείτε πιστά τις οδηγίες της ετικέτας των Φυτοπροστατευτικών Προϊόντων και να λαμβάνεται τα απαραίτητα μέτρα προστασίας του χρήστη.
- Τα κενά μέσα συσκευασίας (σακίδια, σακούλες) μαζί με τα κουτιά, αφού καταστραφούν προηγουμένως με σκίσιμο, για τη διασφάλιση της μη περαιτέρω χρήσης, εναποτίθενται όλα σε σημεία συλλογής για ανακύκλωση ή ανάκτηση ενέργειας.

Ο Προϊστάμενος
του Π.Κ.Π.Φ.Π. & Φ.Ε. Θεσσαλονίκης

Δρ. Αντώνιος Υφούλης
Γεωπόνος

Τα Δελτία Γεωργικών Προειδοποιήσεων της υπηρεσίας μας είναι πλέον διαθέσιμα και από την εφαρμογή του ΥΠΑΑΤ: *i-AGRIC*, όπου μπορείτε να προβείτε και σε αξιολόγησή τους.

