

# ΓΕΩΡΓΙΚΕΣ ΠΡΟΕΙΔΟΠΟΙΗΣΕΙΣ

## ΤΕΧΝΙΚΟ ΔΕΛΤΙΟ

### ΠΕΡΙΟΧΗ ΚΕΝΤΡΙΚΗΣ – ΔΥΤΙΚΗΣ ΜΑΚΕΔΟΝΙΑΣ

ΥΠΟΥΡΓΕΙΟ ΑΓΡΟΤΙΚΗΣ ΑΝΑΠΤΥΞΗΣ ΚΑΙ ΤΡΟΦΙΜΩΝ  
ΔΙΕΥΘΥΝΣΗ ΠΟΙΟΤΗΤΑΣ ΚΑΙ ΑΣΦΑΛΕΙΑΣ ΤΡΟΦΙΜΩΝ  
ΠΕΡΙΦΕΡΕΙΑΚΟ ΚΕΝΤΡΟ ΠΡΟΣΤΑΣΙΑΣ ΦΥΤΩΝ, ΠΟΙΟΤΙΚΟΥ  
ΚΑΙ ΦΥΤΟΥΓΕΙΟΝΟΜΙΚΟΥ ΕΛΕΓΧΟΥ ΘΕΣΣΑΛΟΝΙΚΗΣ

Ταχ. Δ/ση: Τ.Κ. 57001 ΘΕΡΜΗ, Τ.Θ. 60436  
Τηλ.: 2310476662, Fax: 2310476663  
Email: pkrfpet1@otenet.gr



Πληροφορίες: Αθανασιάδης Κωνσταντίνος  
Υφύλης Αντώνης

Το παρόν δελτίο εκδίδεται μόνο ηλεκτρονικά

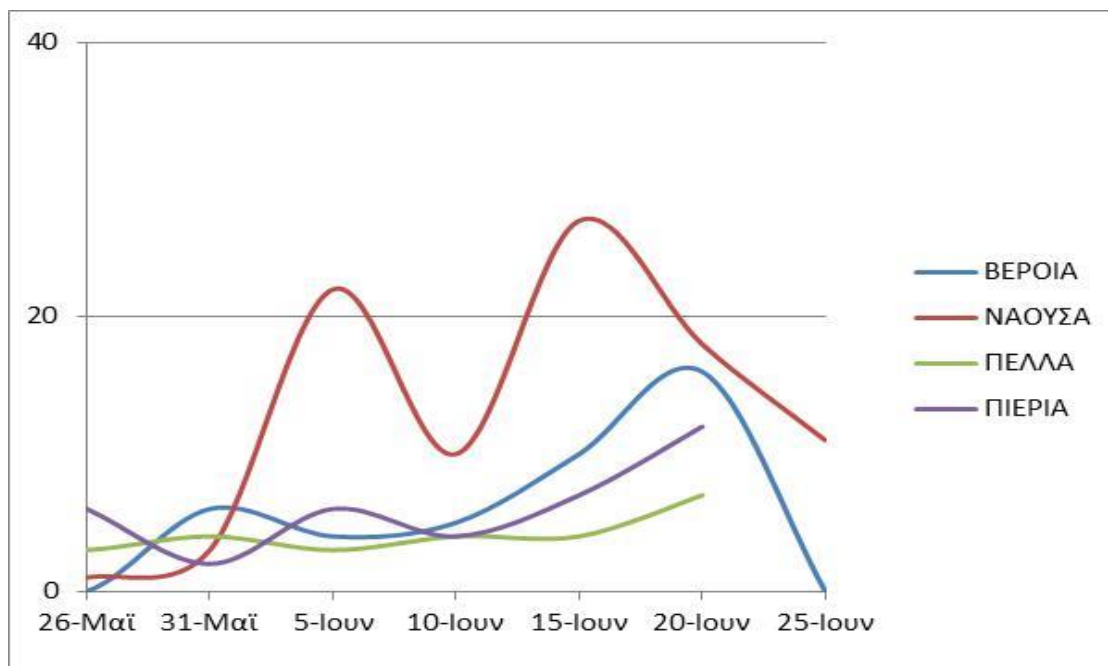
**No 29 / 25 Ιουνίου 2018**

### ΠΕΔΙΝΕΣ ΠΕΡΙΟΧΕΣ

### ΚΑΡΠΟΚΑΨΑ ΜΗΛΙΑΣ

(*Cydia pomonella* L., Lepidoptera: Tortricidae)

- Οι συλλήψεις του εντόμου στο δίκτυο των φερομονικών παγίδων εμφανίζει μία σημαντική αύξηση το χρονικό διάστημα 15-20 Ιουνίου.
- Με βάση τις θερμοκρασίες που καταγράφονται από τους μετεωρολογικούς σταθμούς της Βέροιας και της Νάουσας έγιναν οι υπολογισμοί των ωτοκυκίων και των εκκολάψεων των αυγών.
- Οι ωτοκυκίες (παρουσία των περισσότερων αυγών) υπολογίζονται το χρονικό διάστημα **24 - 28 Ιουνίου**.
- Οι εκκολάψεις (παρουσία των νεαρών προνυμφών) υπολογίζονται το χρονικό διάστημα **29 Ιουνίου – 2 Ιουλίου**.



- Συμβουλευτείτε πότε έγινε η τελευταία επέμβαση, τη δραστική ουσία που χρησιμοποιήθηκε, καθώς και την χρονική κάλυψη που δίνει αυτή.

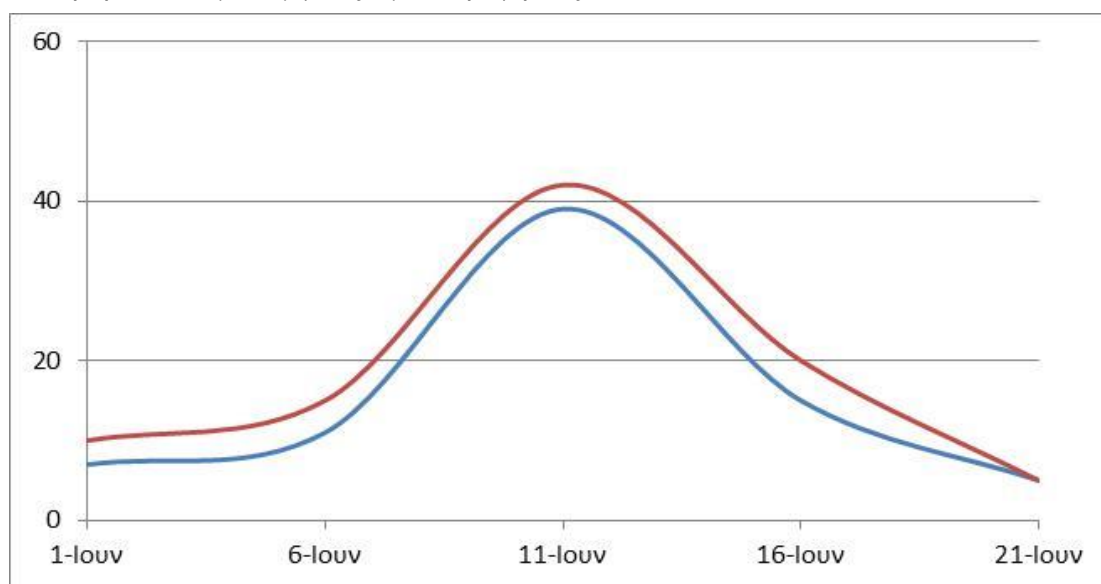
- Το δελτίο παρέχει μια τάση της πορείας των πληθυσμών των εντόμων, η οποία δεν μπορεί να είναι αντιπροσωπευτική για κάθε αγροτεμάχιο. Οι παραγωγοί, προκειμένου να πάρουν την απόφαση επέμβασης ή όχι και τότε, καλούνται να λαμβάνουν υπόψη τους τις δικές τους παρατηρήσεις και το ιστορικό του κάθε οπωρώνα.
- Επειδή η πλειονότητα των αυγών αποτίθεται στα ψηλά κλαδιά, να ληφθεί μέριμνα ώστε να καλυφθούν με επιμελημένη εφαρμογή του ψεκασμού και οι κορυφές των δένδρων.
- Προσοχή να δοθεί κατά την επιλογή των φυτοπροστατευτικών προϊόντων, προκειμένου να αποφευχθεί ο κίνδυνος ανάπτυξης ανθεκτικότητας.
- Η επέμβαση για την καρπόκαψα καταπολεμά και τις νάρκες (*Phyllonorycter blancardella* και *Phyllonorycter corylifoliella*, Lepidoptera: Gracillariidae).

**ΣΑΝ ΖΟΖΕ, Ψώρα του San José**  
(*Quadraspidiotus perniciosus*, Homoptera: Diaspididae)

- Η πτήση του εντόμου βρίσκεται στο μέγιστο. Οι περισσότερες προνύμφες υπολογίζονται το χρονικό διάστημα **20 - 30 Ιουνίου**.
- Οι επεμβάσεις για την Καρπόκαψα της Μηλιάς επιτυγχάνουν ικανοποιητική καταπολέμηση του Σαν Ζοζέ.
- Μόνο σε οπωρώνες που παρουσιάζουν σοβαρές προσβολές συνιστάται ξεχωριστή επέμβαση.

**ΚΑΡΠΟΚΑΨΑ ΔΑΜΑΣΚΗΝΙΑΣ**  
(*Cydia funebrana* Treitschke, Lepidoptera: Tortricidae)

- Η 2<sup>η</sup> πτήση του εντόμου εμφανίζει μία κορυφή στις 11 Ιουνίου.



- Οι ημερομηνίες επεμβάσεις για την Καρπόκαψα Δαμασκηνιάς συμπίπτουν αρκετά με αυτές για την Καρπόκαψα της Μηλιάς.
- Οι περισσότερες εκκολάψεις (παρουσία των νεαρών προνυμφών) υπολογίζονται το χρονικό διάστημα **23 - 28 Ιουνίου**.

Ο Προϊστάμενος Τμήματος

Δρ. Υφούλης Αντώνιος