

ΥΠΟΥΡΓΕΙΟ ΑΓΡΟΤΙΚΗΣ ΑΝΑΠΤΥΞΗΣ ΚΑΙ ΤΡΟΦΙΜΩΝ  
ΠΕΡΙΦΕΡΕΙΑΚΟ ΚΕΝΤΡΟ ΠΡΟΣΤΑΣΙΑΣ ΦΥΤΩΝ  
ΠΟΙΟΤΙΚΟΥ & ΦΥΤΟΥΓΕΙΟΝΟΜΙΚΟΥ ΕΛΕΓΧΟΥ ΑΧΑΙΑΣ  
**ΕΝΗΜΕΡΩΤΙΚΟ ΔΕΛΤΙΟ**

**ΕΠΙΒΛΑΒΕΙΣ ΟΡΓΑΝΙΣΜΟΙ ΚΑΡΑΝΤΙΝΑΣ - [Spodoptera frugiperda](#)**

Σύμφωνα με τον ΕΡΡΟ, τον Ιούνιο 2019 η φυτοϋγειονομική Αρχή της Αιγύπτου στα πλαίσια των επισκοπήσεων επιβλαβών οργανισμών σε δίκτυο φερομονικών παγίδων ανακοίνωσε την πρώτη διαπίστωση της παρουσίας του *Spodoptera frugiperda* στην περιοχή της. Το 2020 εμφανίστηκε σε Συρία, Ιορδανία και Ισραήλ. Έπειτα στα Άδανα (Τουρκία, 2022). Τον Ιανουάριο 2023 ανακοινώθηκε η πρώτη διαπίστωση της παρουσίας του *Spodoptera frugiperda* στην Κύπρο ενώ πρόσφατα (καλοκαίρι 2023) επιβεβαιώθηκε η παρουσία του στη Χώρα μας στις Π.Ε. Λακωνίας, Αν. Αττικής και Λασιθίου, στο Δίκτυο Φερομονικών Παγίδων του Εθνικού Προγράμματος Επισκοπήσεων. Το έντομο *Spodoptera frugiperda* (Εικ. 1, 2) ανήκει στην οικογένειά Noctuidae των Λεπιδοπτέρων. Πρόκειται για ιθαγενές είδος της Αμερικής που εξαπλώθηκε ταχύτατα στην Αφρική.



Εικ.1 Ενήλικο *S. frugiperda*



Εικ. 2 Ενήλικο έντομο [ ♂ / ♀ ]



Εικ. 3 Αβγά εντόμου



Εικ. 4 Νεαρές προνύμφες

Το καταστροφικό λεπιδόπτερο έντομο είναι εξαιρετικά πολυφάγο. Έχει καταγραφεί σε πάνω από 350 είδη φυτών ξενιστών σε περισσότερες από 75 οικογένειες. Αν και προτιμά κυρίως τα *Roaceae*, τα *Asteraceae* και τα *Fabaceae* προκαλεί σημαντική ζημιά στις καλλιέργειες σιτηρών, αραβοσίτου, ρυζιού, σόργου, βαμβακιού (*Gossypium* spp.), σόγιας (*Glycine max*) και ζαχαροκάλαμου (*Saccharum officinarum*) σε όλο τον κόσμο. Το εύρος των ξενιστών του εκτείνεται στις πατάτες (*Solanum tuberosum*), τις ντομάτες (*Solanum lycopersicum*), τα κολοκυθάκια (*Cucurbitaceae*) και αρκετές άλλες καλλιέργειες λαχανικών και φρούτων.

Εκτεταμένη προσβολή μπορεί να οδηγήσει σε πλήρη καταστροφή της παραγωγής (Εικ. 5).



**Εικόνα.5** Προσβολή σε καλλιέργειες από *Spodoptera frugiperda*

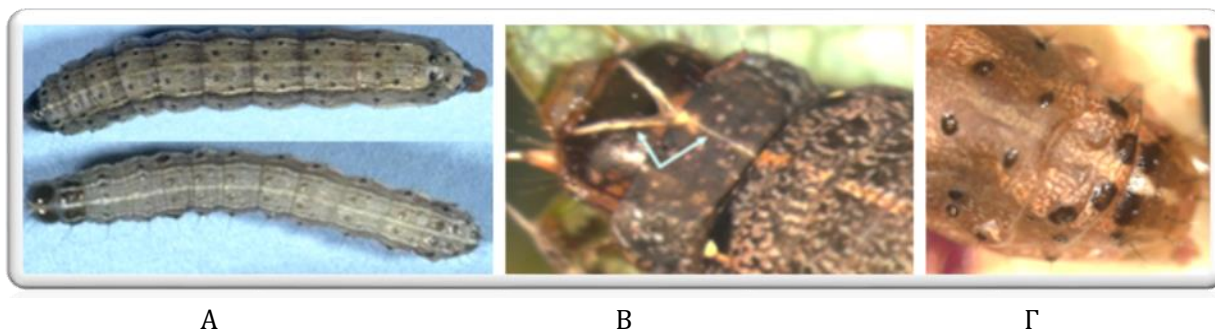
Το έντομο έχει μεγάλο αριθμό γενεών ανά έτος. Τα ενήλικα έχουν την ικανότητα πτήσης 100 χιλιομέτρων σε μια μόνο νύχτα. Εξαιτίας του γεγονότος ότι είναι έντομο εισβολέας δεν έχει εξειδικευμένους φυσικούς εχθρούς στις περιοχές όπου έχει εξαπλωθεί και οι πληθυσμοί του συνεχίζουν να αυξάνουν.

**ΒΙΟΛΟΓΙΑ ΤΟΥ ΕΝΤΟΜΟΥ:**

Το θηλυκό άτομο αποθέτει 6-10 ωομάζες, των 100-300 αβγών η κάθε μία, στην κάτω επιφάνεια των κατωτέρων συνήθως φύλλων (Εικ. 3). Όταν οι νεαρές προνύμφες (1<sup>ου</sup> - 3<sup>ου</sup> σταδίου) εκκολαφθούν τρέφονται κατά τη διάρκεια της νύχτας στην κάτω πλευρά των φύλλων επιφανειακώς (Εικ. 4). Διασπείρονται μέσω του ανέμου προς γειτονικά φυτά κρεμάμενες σε μετάξινο ιστούς. Οι μεγαλύτερης ηλικίας προνύμφες (4<sup>ου</sup> - 6<sup>ου</sup> σταδίου) εισέρχονται εντός των συνεστραμμένων ακόμη φύλλων που δεν έχουν εκπτυχθεί. Η προσβολή αυτών μπορεί να έχει ως αποτέλεσμα την καταστροφή του μεριστώματος και τη διακοπή της ανάπτυξης των φυτών. Αν τα φυτά είναι μεγαλύτερα και έχουν σχηματιστεί οι σπάδικες, τότε κατευθύνονται προς αυτούς, εισέρχονται στο εσωτερικό τους και τρέφονται με τους σχηματιζόμενους σπόρους.

#### ΧΑΡΑΚΤΗΡΙΣΤΙΚΑ ΓΙΑ ΤΗ ΔΙΑΚΡΙΣΗ ΤΟΥ ΕΝΤΟΜΟΥ:

Οι μεγαλύτερης ηλικίας προνύμφες φέρουν 3 κίτρινες γραμμές στη ράχη τους (Εικ. 5α). Το κεφάλι της είναι σκούρο με δυο κίτρινες γραμμές που σχηματίζουν ανάστροφο Y (Εικ. 5β). Στο νωτιαίο τμήμα του προτελευταίου σωματικού δακτυλίου υπάρχουν 4 μαύρες κηλίδες που σχηματίζουν νοητά ένα τετράγωνο (Εικ. 5γ).



Εικ.5. Αναπτυγμένη προνύμφη *Spodoptera frugiperda*

#### ΧΑΡΑΚΤΗΡΙΣΤΙΚΑ ΤΟΥ ΕΧΘΡΟΥ ΠΟΥ ΤΟΝ ΚΑΘΙΣΤΟΥΝ ΑΠΕΙΛΗΤΙΚΟ

1. Προσβάλλει μεγάλο εύρος ξενιστών.
2. Απουσία αποτελεσματικών φυσικών εχθρών στην Ευρώπη.
3. Καταστροφή φυτών και μείωση της παραγωγής.

#### ΜΕΤΡΑ ΑΝΤΙΜΕΤΩΠΙΣΗΣ

Έχουν τεθεί περιορισμοί στην εισαγωγή καρπών των φυτών *Capsicum*, *Momordica*, *Solanum aethiopicum*, *Solanum macrocarpon* και *Solanum melongena* (μελιτζάνα), καθώς και φυτών του είδους *Zea mays* (αραβόσιτος) τα οποία προέρχονται από την Αφρικανική ή την Αμερικανική ήπειρο - (έκτος της ζωντανής γύρης, των καλλιεργειών φυτικών ιστών, σπερμάτων και κόκκων).

Σε περίπτωση οποιαδήποτε ασυνήθιστης εμφάνισης προνυμφών που προσομοιάζουν με αυτές του επιβλαβούς οργανισμού *Spodoptera frugiperda*, ή έστω και σε ύπαρξη υπόνοιας παρουσίας ύποπτων προνυμφών σε κάποια καλλιέργεια, παρακαλείστε να ενημερώσετε άμεσα τους κατά τόπους γεωπόνους και τις οικείες φυτοϋγειονομικές υπηρεσίες (Δ.Α.Ο.Κ., Π.Κ.Π.Φ.Π.Φ.Ε.).

Περισσότερες πληροφορίες για το συγκεκριμένο επιβλαβή οργανισμό καραντίνας αλλά και για άλλους επιβλαβείς οργανισμούς μπορείτε να βρείτε στην ιστοσελίδα του ΥπΑΑΤ :

<https://www.minagric.gr/for-farmer-2/crop-production/fytoprostasiamenu/fytoygeia>

Χρήσιμες διευθύνσεις στο διαδίκτυο για ενημέρωση:

[www.eppo.org](http://www.eppo.org)

[www.minagric.gr](http://www.minagric.gr)

[www.bpi.gr](http://www.bpi.gr)

Πληροφορίες:

Αναστασία Γιαλελή - Γεωπόνος

Γεώργιος Λυκοκανέλλος - Γεωπόνος

Πηγή φωτογραφικού υλικού:

<http://photos.eppo.org>

Η Προϊσταμένη Τμήματος

Ευαγγελία Σακκούλη

Γεωπόνος