

ΓΕΩΡΓΙΚΕΣ ΠΡΟΕΙΔΟΠΟΙΗΣΕΙΣ

ΥΠΟΥΡΓΕΙΟ ΑΓΡΟΤΙΚΗΣ ΑΝΑΠΤΥΞΗΣ & ΤΡΟΦΙΜΩΝ
ΠΕΡΙΦΕΡΕΙΑΚΟ ΚΕΝΤΡΟ ΠΡΟΣΤΑΣΙΑΣ ΦΥΤΩΝ
& ΠΟΙΟΤΙΚΟΥ ΕΛΕΓΧΟΥ ΑΧΑΪΑΣ

Πανεπιστημίου 334
ΤΚ: 26443 ΠΑΤΡΑ, ΤΘ: 2459 ΠΑΤΡΑ
Τηλ.: 2610.224.629
Fax: 2610.623.238
Email: pkpfpatr@otenet.gr

ΑΧΑΪΑΣ
ΗΛΕΙΑΣ
ΑΙΤΩΛΟΑΚΑΡΝΑΝΙΑΣ
ΜΕΣΣΗΝΙΑΣ
ΖΑΚΥΝΘΟΥ
ΚΕΦΑΛΛΗΝΙΑΣ
ΙΘΑΚΗΣ

Πληροφορίες: Ευαγγελία Σακκούλη

ΕΣΠ: 4/04-07-14

ΕΣΠΕΡΙΔΟΕΙΔΗ

ΕΡΙΩΔΗΣ ΑΛΕΥΡΩΔΗΣ (*Aleurothrixus floccosus*):



Διαπιστώσεις:

Τα άφθονα μελιτώδη απεκκρίματα προνυμφών και ενηλίκων του εντόμου ευνοούν την εγκατάσταση μυκήτων της καπνιάς που περιορίζουν τη φωτοσυνθετική ικανότητα του φυλλώματος και μειώνουν την εμπορική αξία των καρπών.

Σε αρκετές περιοχές της Ηλείας έχει σημειωθεί μεγάλη έξαρση του εντόμου Εριώδης Αλευρώδης με αποτέλεσμα να απειλείται η παραγωγή των εσπεριδοειδών με υποβάθμιση της ποιότητας και μείωση της εμπορικής αξίας των καρπών.

Συστάσεις:

Το παρασιτοειδές Υμενόπτερο *Cales noacki* περιορίζει σε ικανοποιητικό βαθμό τον Εριώδη Αλευρώδη.

Για τη διατήρηση του πληθυσμού του ωφέλιμου *Cales noacki* και τη σημαντική βελτίωση του προβλήματος συστήνεται να ακολουθήσετε τις Γενικές Οδηγίες για τους ψεκασμούς στα εσπεριδοειδή (δελτίο ΕΣΠ: 3/16-5-14)

Γενικά συνιστάται να μην γίνεται καμία επέμβαση με εντομοκτόνα εφόσον δεν υπάρχει σοβαρό πρόβλημα από κάποιον εχθρό στα εσπεριδοειδή. Όπου όμως η προσβολή είναι έντονη και είναι απαραίτητο να γίνει χημική καταπολέμηση να προτιμηθεί ο θερινός πολτός, διατηρώντας ορισμένες ανέκαστες ζώνες (βλ. δελτίο ΕΣΠ: 3/16-5-14). Όταν χρησιμοποιούνται θερινοί πολτοί πρέπει τα δέντρα να είναι καλά ποτισμένα και να βρίσκονται σε καλή θρεπτική κατάσταση. Η επέμβαση να γίνει πρωινές ώρες ή αργά το απόγευμα και σε μέρα που δεν προβλέπεται καύσωνας.

Προσβολή από Εριώδη Αλευρώδη
(φωτ. Ε. Σακκούλη)



Cales noacki Πηγή:
<http://www.azoresbioportal.angra.uac.pt/listagens.php?lang=en&ssstr=8&id=A02205&dis=pico>

ΨΕΥΔΟΚΟΚΚΟΣ (*Planococcus citri*) -ΚΟΚΚΙΝΗ ΨΩΡΑ (*Aonidiella aurantii*):



Προσβολή από Ψευδόκοκκο (φωτ. Ε. Σακκούλη)



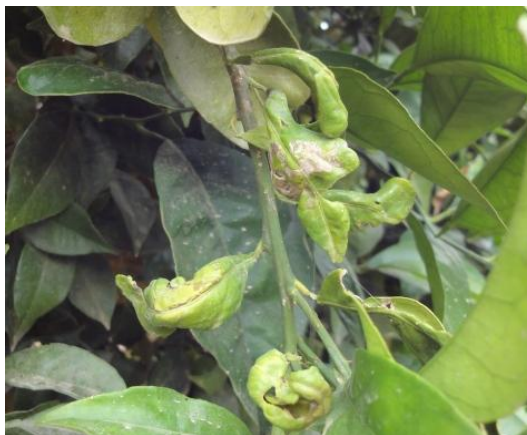
Κόκκινη Ψώρα

Διαπιστώσεις: Μετά από παρατηρήσεις στον αγρό διαπιστώθηκαν ορισμένες προσβολές από Ψευδόκοκκο.

Συστάσεις: Συνιστάται να γίνει καταπολέμηση μόνο στα δενδροκομεία που διαπιστώνονται σοβαρές προσβολές από τον ένα ή τους δύο παραπάνω εχθρούς.

Στις περιπτώσεις που διαπιστώνονται προσβολές από Ψευδόκοκκο ή Κόκκινη Ψώρα, να προτιμηθούν **θερινοί πολτοί** για λόγους προστασίας των ωφέλιμων εντόμων. Παράλληλα με τη χημική καταπολέμηση συνιστώνται και κλαδέματα που συντελούν στον καλύτερο αερισμό και φωτισμό των δένδρων.

ΦΥΛΛΟΚΝΙΣΤΗΣ (*Phyllocnistis citrella*):



Προσβολή από Φυλλοκνίστη (φωτ. Ε. Σακκούλη)

Διαπιστώσεις: Η προνύμφη του εντόμου προσβάλλει την τρυφερή βλάστηση των δένδρων, δημιουργώντας στοές. Στη συνέχεια τα φύλλα παίρνουν αργυρόχρωμη όψη και καρουλιάζουν. Η ζημιά είναι σοβαρή κυρίως σε νεαρά δενδρύλλια και στα νεαρά εμβόλια.

Συστάσεις: **Καλλιεργητικά μέτρα:**

1. Αποφυγή θερινών αζωτούχων λιπάνσεων.
2. Αφαίρεση και καταστροφή των λαίμαργων βλαστών που αποτελούν εστίες προσβολής.
3. Περιορισμός των αρδεύσεων στις απόλυτα αναγκαίες.

Χημική καταπολέμηση:

Όταν ξεκινήσουν οι προσβολές, συνιστώνται επεμβάσεις κάθε 15 ημέρες κυρίως στα φυτώρια και στις νέες καλλιέργειες.

Ο ψεκασμός να κατευθύνεται στη νεαρή βλάστηση με χοντρές σταγόνες, ώστε να προκαλούνται λιγότερες ζημιές στα παράσιτα.

ΣΗΜ1: Ακολουθείτε τις οδηγίες των φαρμάκων- συμβουλευτείτε τη ετικέτα.

ΣΗΜ2: Παραλαβή των δελτίων με ηλεκτρονικό ταχυδρομείο γίνεται με ένα απλό αίτημα για «Γεωργικές Προειδοποιήσεις» στο pkpfpatr@otenet.gr όπου θα αναγράφεται και το ονοματεπώνυμο του παραλήπτη.

Ο ΠΡΟΪΣΤΑΜΕΝΟΣ ΔΙΕΥΘΥΝΣΗΣ
Π. ΟΡΦΑΝΟΣ
MSc/ MSc ΓΕΩΠΟΝΟΣ- ΤΕΧΝ. ΤΡΟΦΙΜΩΝ