



**ΥΠΟΥΡΓΕΙΟ**  
**ΑΓΡΟΤΙΚΗΣ ΑΝΑΠΤΥΞΗΣ & ΤΡΟΦΙΜΩΝ**  
**ΓΕΝΙΚΗ ΔΙΕΥΘΥΝΣΗ ΤΡΟΦΙΜΩΝ**  
**Δ/ΝΣΗ ΠΟΙΟΤΗΤΑΣ & ΑΣΦΑΛΕΙΑΣ ΤΡΟΦΙΜΩΝ**  
**ΠΕΡΙΦΕΡΕΙΑΚΟ ΚΕΝΤΡΟ**  
**ΠΡΟΣΤΑΣΙΑΣ ΦΥΤΩΝ, ΠΟΙΟΤΙΚΟΥ &**  
**ΦΥΤΟΥΓΓΕΙΟΝΟΜΙΚΟΥ ΕΛΕΓΧΟΥ ΑΧΑΪΑΣ**  
Πανεπιστημίου 334, 264 43 ΠΑΤΡΑ  
Τηλ.: 2610.624.576  
Email: [npettas@minagric.gr](mailto:npettas@minagric.gr), [pkpfpatr-gp@minagri.gr](mailto:pkpfpatr-gp@minagri.gr)

*Δελτίο*  
*Γεωργικών Προειδοποιήσεων Φυτοπροστασίας*

**ΑΜΠΕΛΙ**  
**Νº 2 / 27-4-2026**

*Για τις περιοχές:*  
ΑΙΤΩΛ/ΝΙΑΣ, ΑΧΑΪΑΣ, ΗΛΕΙΑΣ,  
ΜΕΣΣΗΝΙΑΣ, ΚΕΦΑΛΛΗΝΙΑΣ,  
ΖΑΚΥΝΘΟΥ, ΙΘΑΚΗΣ

**Πληροφορίες:**

Πέττας Νίκος, Γεωπόνος PhD, MBA, MSc

**Βλαστικά Στάδια Αμπελιού**



**Βλαστικά στάδια:** Πρώιμες περιοχές-πρώιμες ποικιλίες: Στάδιο E-Z.  
Όψιμες περιοχές-όψιμες ποικιλίες: Στάδιο B.

**ΕΝΤΟΜΑ ΔΙΟΓΚΩΜΕΝΩΝ ΜΑΤΙΩΝ & ΝΕΑΡΗΣ ΒΛΑΣΤΗΣΗΣ**

**Συστάσεις:** Συνιστάται, στο φούσκωμα των ματιών αλλά και στα επόμενα στάδια, ο συχνός έλεγχος των κεφαλών, για την ύπαρξη φαγωμένων οφθαλμών, καθώς και για την παρουσία προνυμφών (Λεπιδοπτέρων) ή σκαθαριών (Ωτιόρρυγχος). Προτείνεται η τοπική εφαρμογή εγκεκριμένων εντομοκτόνων, μόνο σε περίπτωση διαπιστωμένης προσβολής και ύπαρξης προνυμφών ή σκαθαριών.

**ΑΚΑΡΕΑ: ΑΚΑΡΙΩΣΗ & ΕΡΙΝΩΣΗ**

**Συστάσεις:** Συνιστάται καταπολέμηση στο φούσκωμα των ματιών, μόνο στην περίπτωση που έχουν διαπιστωθεί σημαντικές ζημιές (κυρίως νεκρώσεις οφθαλμών και ισχυρές παραμορφώσεις βλαστών και φυλλώματος) την προηγούμενη καλλιεργητική περίοδο.  
Η καταπολέμηση αφορά ψεκασμό με βρέξιμο θείο 1%. Μετά την έκπτυξη των οφθαλμών και για λόγους τοξικότητας, η αναλογία πρέπει να μειωθεί σε 0,8-0,6%. Ο ψεκασμός αυτός είναι μεγάλης σημασίας, διότι οι επεμβάσεις αργότερα, μετά την εκδήλωση των συμπτωμάτων, δεν είναι υψηλής αποτελεσματικότητας. Σημειώνεται, ότι ο ψεκασμός αυτός έχει ευεργετική δράση τόσο εναντίον του ωιδίου, όσο και εναντίον της φόμοψης και της μακρόφομα.

**ΘΡΙΠΕΣ**

**Συνθήκες προσβολής:** Εμφάνιση θριπών στο στάδιο της έκπτυξης των ματιών ή/και κατά την έναρξη της βλάστησης (βλαστός 1-2 εκ.), μπορεί να προκαλέσει σοβαρές ζημιές στην νεαρή και ταχύτατα αναπτυσσόμενη βλάστηση, όπως ισχυρή παραμόρφωση βλαστών και φύλων, καθώς και καθήλωση ανάπτυξης των εκπτυσσόμενων οφθαλμών.

**Συστάσεις:** Συνιστάται επισκόπηση για τυχόν παρουσία θριπών στην εκπυσσόμενη βλάστηση με ελαφρά και προσεκτικά τινάγματα τυχαία επιλεγμένων νεαρών βλαστών πάνω από μία κόλα λευκό χαρτί. Εναλλακτικά προτείνεται η τοποθέτηση και ο ανά διήμερο έλεγχος μίας μπλε ή κίτρινης κολλητικής παγίδας ανά 3-4 στρέμματα.

### **ΦΟΜΟΨΗ & ΜΑΚΡΟΦΩΜΑ**

**Συνθήκες μόλυνσης:** Πρόκειται για μυκητολογικές ασθένειες με παρόμοια συμπτώματα. Προσβάλλονται κυρίως οι κληματίδες, οι κεφαλές, οι βραχίονες και τα φύλλα των πρέμων. Μέσα σε 15 ημέρες από την έκπτυξη των βλαστών στα κατώτερα μεσογονάτια διαστήματα παρατηρούνται μαύρες κηλίδες που αργότερα νεκρώνονται. Κατά την διάρκεια της γρήγορης ανάπτυξης παρουσιάζονται σχισίματα που αποκτούν φελλώδη όψη.

**Συστάσεις:** Σε αμπελώνες αλλά και σε περιοχές με ιστορικό προσβολής, προτείνεται η διενέργεια 1-3 προληπτικών ψεκασμών με ένα κατάλληλο και εγκεκριμένο μυκητοκτόνο. Ο πρώτος ψεκασμός διενεργείται στην έκπτυξη των οφθαλμών (στάδιο Γ) και ο δεύτερος αμέσως μετά την πλήρη ανάπτυξη του πρώτου φύλλου (στάδιο Δ). Στο βλαστικό στάδιο των 2-3 φύλλων (E: μήκος βλαστού 5-7 εκ.), συνιστάται ένας τρίτος προληπτικός ψεκασμός. Τοπικά, όπου η ασθένεια ενδημεί και στην περίπτωση που η άνοιξη είναι υγρή, η προστασία της βλάστησης θα πρέπει να συνεχιστεί, τουλάχιστον μέχρι μήκους βλαστών 15 εκ. Η καταπολέμηση της φόμοψης είναι δυνατόν να συνδυαστεί με αυτή του ωιδίου, με χρήση μυκητοκτόνου που καταπολεμεί ταυτόχρονα και τις δύο ασθένειες.

### **ΩΙΔΙΟ**

**Συνθήκες μόλυνσης στην έναρξη της βλάστησης:** Διαχειμάζει, υπό μορφή λευκού επιχρίσματος (μυκήλιο), στους οφθαλμούς των προσβεβλημένων κληματίδων, καθώς και με τη μορφή μαύρων οργάνων αναπαραγωγής (κλειστοθήκια) στην επιφάνεια των προσβεβλημένων κληματίδων και των φύλλων. Δραστηριοποιείται με την έναρξη της βλάστησης του αμπελιού και σε ευνοϊκές συνθήκες προκαλεί πρώιμες προσβολές. Προσβάλλει τη βλάστηση από τα πρώτα στάδια της έκπτυξης, καθώς και τους βότρυνες μέχρι το στάδιο του γυαλίσματος.

**Συστάσεις:** Η 1η επέμβαση με ένα κατάλληλο και εγκεκριμένο μυκητοκτόνο είναι απαραίτητο να γίνει στο στάδιο E (πλήρης έκπτυξη πρώτων 2-3 φύλλων, μήκος βλαστού 5-7 εκ.). Ο ψεκασμός αυτός θεωρείται καθοριστικός για την παραπέρα εξέλιξη της ασθένειας και είναι απαραίτητος σε περιοχές όπου η ασθένεια ενδημεί, καθώς και στις ευαίσθητες στην ασθένεια ποικιλίες. Για τον περιορισμό του αρχικού μολύσματος, συνιστάται η εβδομαδιαία συλλογή και καταστροφή των προσβεβλημένων νέων βλαστών μέχρι την άνθηση.

**Συνθήκες μόλυνσης στην εμφάνιση των ανθοταξιών:** Από την εμφάνιση των ανθοταξιών (στ E, βλαστός 8-15 εκ.), στο στάδιο του μούρου (στάδιο H) έως και το κλείσιμο των ραγών το αμπέλι είναι ιδιαίτερα ευαίσθητο σε μολύνσεις. Επίσης, ο ρυθμός επιμήκυνσης της νέας βλάστησης είναι μεγάλος. Τα στάδια αυτά πρέπει να είναι προστατευμένα, ανεξάρτητα από την παρατήρηση προσβολών. Γενικά, συνιστάται προσοχή σε περιοχές όπου η ασθένεια ενδημεί και κυρίως όταν επικρατούν κατάλληλες για την ασθένεια καιρικές συνθήκες. Ο μύκητας αναπτύσσεται καλύτερα στα σκιαζόμενα μέρη του φυτού, επειδή ο ήλιος περιορίζει την ανάπτυξή του και αυτό πρέπει να ληφθεί υπόψη στα ξεφυλλίσματα.

**Συστάσεις:** Συστήνεται η τακτική επισκόπηση του αμπελώνα, η συλλογή και καταστροφή προσβεβλημένων βλαστών και η επέμβαση με ένα κατάλληλο και εγκεκριμένο μυκητοκτόνο. Η καταπολέμηση του ωιδίου μπορεί να συνδυαστεί με αυτή του περονόσπορου αλλά και της φόμοψης. Καλλιεργητικά μέτρα που βελτιώνουν την κυκλοφορία του αέρα μέσα στον αμπελώνα και συντελούν στο ταχύτερο στέγνωμα των φυτών από τη βροχή ή τη δροσιά, συμβάλουν καθοριστικά στον περιορισμό της σοβαρότητας των ασθενειών του περονόσπορου και του ωιδίου.

## **ΠΕΡΟΝΟΣΠΟΡΟΣ**

### ***Συνθήκες μόλυνσης:***

Η ευαισθησία του αμπελιού στην ασθένεια αρχίζει όταν η βλάστηση αποκτήσει μήκος τουλάχιστον 10 εκ. Από εκεί και μετά, εάν βρέξει επί 1-2 ημέρες τουλάχιστον 10χιλ. και επικρατήσουν θερμοκρασίες μεγαλύτερες των 10°C, μπορεί να ξεκινήσουν οι πρωτογενείς προσβολές.

### ***Συστάσεις:***

Λαμβάνοντας υπόψη ότι η άμπελος αναπτύσσεται ταχύτατα αυτήν την περίοδο και ότι όλα τα πράσινα τμήματα είναι ιδιαίτερα ευπαθή σε προσβολές Περονόσπορου, συνιστούμε πριν την εκδήλωση βροχοπτώσεων, προληπτικές εφαρμογές με κατάλληλα για το στάδιο ανάπτυξης του αμπελώνα εγκεκριμένα μυκητοκτόνα.

## **ΒΟΤΡΥΤΗΣ (ΤΕΦΡΑ ΣΗΨΗ)**

### ***Συνθήκες μόλυνσης:***

Προσβάλει κυρίως μέσω πληγών (χαλάζι, άνεμος, έντομα, πουλιά, επίδραση ωιδίου και ευδεμίδας, ακανόνιστα ή υπερβολικά ποτίσματα). Με κατάλληλες καιρικές συνθήκες προσβάλλονται οι ταξιανθίες και οι ράγες. Τα μολύσματα (κονίδια) του μύκητα μεταφέρονται εύκολα με τον άνεμο και τη βροχή. Ιδανικές συνθήκες για την παραγωγή των μολυσμάτων και την πραγματοποίηση των μολύνσεων είναι θερμοκρασίες 15-25 °C και βροχή ή υγρασία με τη μορφή ομίχλης ή δροσιάς.

Όταν οι επικρατούσες καιρικές συνθήκες είναι ευνοϊκές, οι μολύνσεις λαμβάνουν χώρα εφόσον τα ανθίδια βρίσκονται στο στάδιο πτώσης του ηλιδίου (καπέλο).

### ***Συστάσεις:***

Για την αποφυγή προσβολής των ανθοταξιών σε ευαίσθητες ποικιλίες και σε περιοχές όπου η ασθένεια ενδημεί και οι καιρικές συνθήκες είναι ιδανικές για την πραγματοποίηση μολύνσεων, συνιστάται η εφαρμογή ενός ψεκασμού με ένα κατάλληλο και εγκεκριμένο μυκητοκτόνο ακριβώς πριν από την έναρξη της άνθισης. Επίσης, επέμβαση συνιστάται μετά από χαλαζόπτωση ή επικράτηση ισχυρών ανέμων. Επισημαίνεται, ότι η καταπολέμηση του βοτρυτή είναι δυνατό να συνδυαστεί με αυτή του ωιδίου, αλλά και του περονόσπορου.

## **ΕΥΔΕΜΙΔΑ**

### ***Διαπιστώσεις: έναρξη 1ης πτήσης:***

Στις πεδινές περιοχές, ξεκίνησε με σποραδικές συλλήψεις η πτήση της 1<sup>ης</sup> γενεάς του εντόμου.

### ***Συστάσεις:***

Γενικά, οι ζημιές από την 1η γενεά της ευδεμίδας δεν έχουν επιπτώσεις στην παραγωγή. Ωστόσο, στα αμπέλια που έγιναν σοβαρές ζημιές την προηγούμενη χρονιά και κυρίως στις επιτραπέζιες ποικιλίες, συνιστάται εφαρμογή που αποσκοπεί στη μείωση του πληθυσμού των επόμενων γενεών του εντόμου, ακριβώς πριν από την έναρξη της άνθισης (στάδιο μούρου - Η, βλαστός 15-30 εκ.).

## **ΦΥΤΟΠΡΟΣΤΑΤΕΥΤΙΚΑ**

Επιλογή από τα εγκεκριμένα για την άμπελο [φυτοπροστατευτικά](#), σύμφωνα με τις οδηγίες γεωπόνου. Να τηρούνται πιστά οι οδηγίες της ετικέτας.

## **Η ΠΡΟΪΣΤΑΜΕΝΗ**

### **ΣΑΚΚΟΥΛΗ ΕΥΑΓΓΕΛΙΑ ΓΕΩΠΟΝΟΣ MSC**

---

Οι Οδηγίες Ολοκληρωμένης Φυτοπροστασίας είναι διαθέσιμες από τη Δ/ση Προστασίας ΦΠ:

Η Βάση Δεδομένων Φυτοπροστατευτικών Προϊόντων είναι διαθέσιμη από τη Δ/ση Προστασίας ΦΠ:

Το portal για τον Εξοπλισμό Εφαρμογής Φυτοπροστατευτικών Προϊόντων είναι διαθέσιμο:

Οι Προγνώσεις Παγετού είναι διαθέσιμες στο [frost.minagric.gr](http://frost.minagric.gr)

Τα Δελτία είναι προσβάσιμα με κινητό (smartphone) στην εφαρμογή [i-agric-ypaat](#)

Τα Δελτία αναρτώνται στον ηλεκτρονικό κόμβο του Υπουργείου [www.minagric.gr](http://www.minagric.gr)

---

*Δωρεάν παραλαβή των δελτίων στο ηλεκτρονικό ταχυδρομείο, με απλό αίτημα στα email της υπηρεσίας.*

---

### Ερίνωση



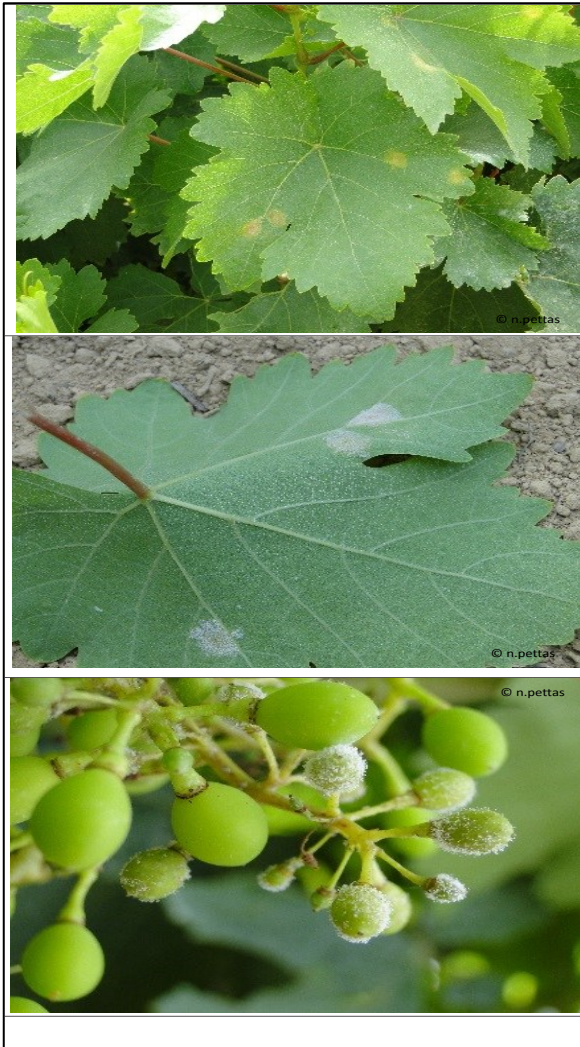
### Φόμοψη



### Ωίδιο



## Περνόςπορος



## Ευδεμίδα



Είσοδος Βοτρύτη στο στάδιο πτώσης το 'καπέλου'

