



**ΥΠΟΥΡΓΕΙΟ**  
**ΑΓΡΟΤΙΚΗΣ ΑΝΑΠΤΥΞΗΣ & ΤΡΟΦΙΜΩΝ**  
**ΓΕΝΙΚΗ ΔΙΕΥΘΥΝΣΗ ΤΡΟΦΙΜΩΝ**  
**Δ/ΝΣΗ ΠΟΙΟΤΗΤΑΣ & ΑΣΦΑΛΕΙΑΣ ΤΡΟΦΙΜΩΝ**  
**ΠΕΡΙΦΕΡΕΙΑΚΟ ΚΕΝΤΡΟ**  
**ΠΡΟΣΤΑΣΙΑΣ ΦΥΤΩΝ, ΠΟΙΟΤΙΚΟΥ &**  
**ΦΥΤΟΎΓΕΙΟΝΟΜΙΚΟΥ ΕΛΕΓΧΟΥ ΑΧΑΪΑΣ**  
Πανεπιστημίου 334, 264 43 ΠΑΤΡΑ  
Τηλ.: 2610.624.576  
Email: [npettas@minagric.gr](mailto:npettas@minagric.gr), [pkpfpatr-gp@minagri.gr](mailto:pkpfpatr-gp@minagri.gr)

**Πληροφορίες:**  
Πέττας Ν., Γεωπόνος PhD, MBA, MSc

*Δελτίο*  
*Γεωργικών Προειδοποιήσεων*  
*Φυτοπροστασίας*

**ΑΜΠΕΛΙ**  
**Ν° 1 / 19-02-2024**

Για τις περιοχές:  
ΑΙΤΩΛ/ΝΙΑΣ, ΑΧΑΪΑΣ, ΗΛΕΙΑΣ,  
ΜΕΣΣΗΝΙΑΣ, ΚΕΦΑΛΛΗΝΙΑΣ,  
ΖΑΚΥΝΘΟΥ, ΙΘΑΚΗΣ

## **ΧΕΙΜΕΡΙΝΕΣ ΕΠΕΜΒΑΣΕΙΣ ΦΥΤΟΠΡΟΣΤΑΣΙΑΣ**

### **ΕΥΤΥΠΙΩΣΗ / ΝΕΚΡΩΣΗ ΒΡΑΧΙΟΝΩΝ**

**Ζημιά / Συμπτώματα:** Την άνοιξη, η βλάστηση των ασθενών βραχιόνων είναι καθηλωμένη και παρουσιάζει βραχυγονάτωση καθώς και παραμόρφωση, σμίκρυνση και κιτρίνισμα των φύλλων. Παρουσιάζονται έλκη στους βραχιόνες και τον κορμό, γύρω από παλιές τομές κλαδέματος. Η ασθένεια οδηγεί αρχικά σε ξήρανση κάποιων κλάδων και σταδιακά ολόκληρου του πρέμνου. Σε εγκάρσια τομή του βραχίονα εμφανίζεται τμηματική, "δίκην" κυκλικού τομέα, ξήρανση του ξύλου.

**Συνθήκες Μόλυνσης:** Τα μολύσματα ελευθερώνονται μετά από βροχή από ξερά προσβεβλημένα πρέμνα αμπελιού και εισέρχονται από φρέσκιες τομές κλαδέματος.

### **ΙΣΚΑ**

**Ζημιά / Συμπτώματα:** Πρόκειται για χρόνια ασθένεια του ξύλου. Περισσότερο προσβάλλονται τα ηλικιωμένα πρέμνα. Προσβάλλεται το εγκάρδιο ξύλο του πρέμνου. Τα πρώτα συμπτώματα εμφανίζονται στα κατώτερα φύλλα των κληματίδων με μεσονεύριες χλωρώσεις που στη συνέχεια συνενώνονται αφήνοντας μόνο μια πράσινη λωρίδα κατά μήκος των κύριων νευρώσεων. Το καρδιόξυλο είναι εύθρυπτο, έχει σπογγώδη υφή και χρώμα ώχρας. Πολύ συχνό είναι και το σύμπτωμα της αποπληξίας.

**Συνθήκες Μόλυνσης:** Η μόλυνση γίνεται από τις τομές κλαδέματος από μολύσματα που παράγονται πάνω σε προσβεβλημένα πρέμνα ή και σε άλλα οπωροφόρα ή δασικά δένδρα.

### **ΒΑΚΤΗΡΙΑΚΗ ΝΕΚΡΩΣΗ (ΤΣΙΛΙΚ – ΜΑΡΑΖΙ)**

**Ζημιά / Συμπτώματα:** Προσβάλλονται κυρίως τα αγγεία του ξύλου. Την άνοιξη παρατηρείται καθυστερημένη και μονόπλευρη έκπτυξη των οφθαλμών ή νέκρωση κεφαλών. Στους βλαστούς, στους μίσχους των φύλλων και στη ράχη των σταφυλιών σχηματίζονται ενδογενή, επιμήκη, καστανόμαυρα έλκη. Το πιο χαρακτηριστικό σύμπτωμα είναι ο καστανός μεταχρωματισμός των

αγγείων του ξύλου. Με υγρή και βροχερή άνοιξη μπορεί να εμφανιστεί γωνιώδης καστανή κηλίδωση του ελάσματος των τρυφερών φύλλων.

**Συνθήκες Μόλυνσης:** Το βακτήριο επιβιώνει στα αγγεία του ξύλου των ασθενών πρέμνων και μεταδίδεται κυρίως με το κλάδεμα. Η μετάδοση σε αμόλυντες περιοχές γίνεται με το προσβεβλημένο πολλαπλασιαστικό υλικό. Η ασθένεια ευνοείται όταν το κλάδεμα γίνεται κατά την περίοδο Νοεμβρίου-Ιανουαρίου και από τον υγρό και βροχερό καιρό.

### **ΦΟΜΟΨΗ**

**Ζημιά / Συμπτώματα:** Προσβάλλονται κυρίως οι κληματίδες, οι κεφαλές, οι βραχίονες και τα φύλλα των πρέμνων. Εντός δύο εβδομάδων από την έκπτυξη των βλαστών στα κατώτερα μεσογονάτια διαστήματα παρατηρούνται μαύρες κηλίδες που αργότερα νεκρώνονται. Κατά την διάρκεια της γρήγορης ανάπτυξης παρουσιάζονται σχισίματα και αποκτούν φελλώδη όψη. Το φθινόπωρο οι προσβεβλημένες κληματίδες αποκτούν λευκό χρώμα και η επιφάνειά τους γεμίζει από σφαιροειδή σωμάτια. Την άνοιξη παρατηρείται επίσης κακή έκπτυξη των οφθαλμών και νέκρωση των κεφαλών. Στα φύλλα παρατηρούνται μικρές γωνιώδεις νεκρωτικές κηλίδες και νεκρώσεις στους μίσχους.

**Συνθήκες Μόλυνσης:** Τα μαύρα καρποφόρα όργανα του παθογόνου διαχειμάζουν στο προσβεβλημένο ξύλο (κληματίδες, βραχίονες, κορμούς). Με τις ανοιξιάτικες βροχές μολύσματα μεταφέρονται στους κοντινούς ευαίσθητους ιστούς. Η ασθένεια ευνοείται με παρατεταμένο υγρό και βροχερό καιρό.

### **ΩΙΔΙΟ**

**Σημεία / Συμπτώματα:** Διαχειμάζει, υπό μορφή λευκού επιχρίσματος (μυκήλιο), στους οφθαλμούς των προσβεβλημένων κληματίδων, καθώς και με τη μορφή μαύρων οργάνων αναπαραγωγής (κλειστοθήκια) στην επιφάνεια των προσβεβλημένων κληματίδων και των φύλλων. Δραστηριοποιείται με την έναρξη της βλάστησης του αμπελιού και σε ευνοϊκές συνθήκες προκαλεί πρώιμες προσβολές.

### **ΜΕΤΡΑ ΑΝΤΙΜΕΤΩΠΙΣΗΣ ΑΣΘΕΝΕΙΩΝ ΞΥΛΟΥ**

Τα παθογόνα ξύλου προσβάλλουν κατά κύριο λόγο μέσω των πληγών του χειμερινού κλαδέματος με την παρουσία βροχής. Η ευαισθησία στην ασθένεια εξαρτάται εν μέρει από τη στιγμή που γίνονται οι τομές κλαδέματος. Μεταδίδονται από μολυσμένα εργαλεία κατά το κλάδεμα ή/και από τη βροχή. Μπορούν επίσης να εισέλθουν στο φυτό μέσω πληγών από παγετό.

Τα κλήματα είναι περισσότερο ευπαθή μεταξύ Νοέμβριο και Ιανουάριο. Οι τραυματισμοί που γίνονται νωρίς στην ληθαργική περίοδο (Δεκέμβριος) είναι πιο επιρρεπείς στις ασθένειες ξύλου, εν μέρει επειδή απαιτούνται εβδομάδες για να κλείσουν. Αντίθετα, οι πληγές κλαδέματος που γίνονται αργά στην ληθαργική περίοδο (Φεβρουάριος-Μάρτιος) μπορούν να επουλωθούν μέσα σε λίγες ημέρες και έτσι αντιστέκονται σε ενδεχόμενες μολύνσεις σύντομα μετά το κλάδεμα.

Προκειμένου να παρεμποδιστούν οι προσβολές και η μετάδοση των εγκατεστημένων παθογόνων, συνιστάται η επιμελής εφαρμογή των παρακάτω καλλιεργητικών πρακτικών.

- 1) Το πολλαπλασιαστικό υλικό πρέπει να είναι υγιές και απαλλαγμένο από λανθάνουσες προσβολές.
- 2) Το κύριο κλάδεμα πρέπει να γίνεται όσο το δυνατό πιο όψιμα (αργά το χειμώνα ή νωρίς την άνοιξη) και οπωσδήποτε με ξηρό καιρό, προκειμένου να ελαχιστοποιείται ο κίνδυνος μόλυνσης των τομών κλαδέματος από μύκητες του ξύλου. Αν βρέχει κατά το κλάδεμα, αυτό διακόπτεται για 3 ημέρες τουλάχιστον μετά τη βροχή.
- 3) Τα πρέμνα με εμφανή συμπτώματα προσβολών να κλαδεύονται τελευταία. Η αφαίρεση των προσβεβλημένων τμημάτων πρέπει να γίνεται με διαδοχικά κοψίματα, μέχρι η τελική τομή να εμφανιστεί φυσιολογική, χωρίς καστανούς μεταχρωματισμούς και άλλες αλλοιώσεις. Ξερά πρέμνα να εκριζώνονται άμεσα και να καίγονται.
- 4) Να αποφεύγονται οι μεγάλες τομές κλαδέματος, διότι αυξάνονται οι πιθανότητες μόλυνσης των πρέμνων. Στην περίπτωση που αυτές είναι αναπόφευκτες, τότε να γίνονται αργά το χειμώνα ή νωρίς την άνοιξη και να καλύπτονται απαραίτητα με κατάλληλο προστατευτικό σκεύασμα.
- 5) Τα προσβεβλημένα φυτικά μέρη (κεφαλές, βραχίονες) να απομακρύνονται άμεσα από τον αμπελώνα και να καίγονται.
- 6) Τα εργαλεία κλαδέματος να απολυμαίνονται συχνά με απολυμαντικό ή με εμβάπτιση σε καθαρό οινόπνευμα ή σε διάλυμα χλωρίνης 10%.
- 7) Αμέσως μετά το κλάδεμα και για την προστασία των τομών κλαδέματος, συνιστάται ψεκασμός των πρέμνων με ένα κατάλληλο και εγκεκριμένο για την καλλιέργεια χαλκούχο σκεύασμα.

## Η ΠΡΟΪΣΤΑΜΕΝΗ

ΣΑΚΚΟΥΛΗ ΕΥΑΓΓΕΛΙΑ  
ΓΕΩΠΟΝΟΣ MSC

## **Ευχές για Καλή & Παραγωγική Χροιά**

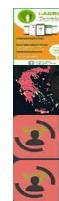
Τα δελτία είναι προσβάσιμα με κινητό (smartphone) στην εφαρμογή [i-agric-ypaat](#)

Προγνώσεις παγετού είναι διαθέσιμες στο [frost.minagric.gr](#)

Οδηγίες Ολοκληρωμένης Φυτοπροστασίας είναι διαθέσιμες από τη Δ/ση Προστασίας ΦΠ

Τα Δελτία αναρτώνται στον ηλεκτρονικό κόμβο του Υπουργείου [www.minagric.gr](#)

Δωρεάν παραλαβή των δελτίων στο ηλεκτρονικό ταχυδρομείο, με απλό αίτημα στα email της υπηρεσίας.





## ΑΣΘΕΝΕΙΕΣ ΕΥΛΟΥ

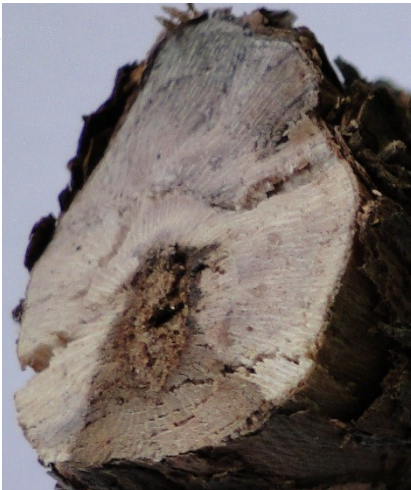
**Φόμοψη (*Phomopsis viticola*)**

apelinus)



**Ευτυπίωση (*Eutypa lata*)**

**Ίσκα (σύμπλοκο μυκήτων)**



© n.pettas  
© n.pettas