



## Ενημερωτικό φυλλάδιο

# *Aleurocanthus spiniferus* (ο μαύρος αλευρώδης των εσπεριδοειδών)

## ΕΠΙΒΛΑΒΗΣ ΟΡΓΑΝΙΣΜΟΣ ΚΑΡΑΝΤΙΝΑΣ

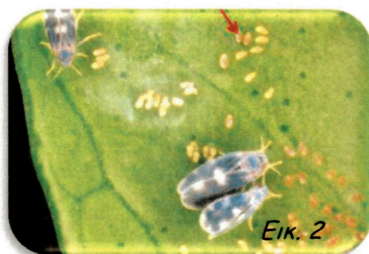
### Ένας νέος εχθρός για την καλλιέργεια των εσπεριδοειδών

#### 1. ΙΣΤΟΡΙΚΟ

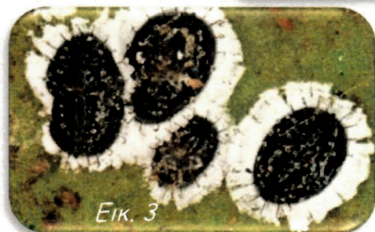
Το *A. spiniferus* (Εικ. 1,2&3) κατάγεται από τη Νοτιοανατολική Ασία. Στην Ευρώπη εντοπίστηκε πρώτη φορά το 2008 στην περιοχή της Απούλιας της Ιταλίας. Ενώ έπειτα διαπιστώθηκε η παρουσία του το 2012 στην Κροατία και το 2013 στο Μαυροβούνιο. Στην Ελλάδα εντοπίστηκε πρώτη φορά το 2016 στο νησί της Κέρκυρας, όπου παρατηρήθηκε εκτεταμένη προσβολή σε εσπεριδοειδή, τριανταφυλλιές και αμπέλια.



Εικ. 1



Εικ. 2



Εικ. 3

#### 5. ΤΡΟΠΟΙ ΜΕΤΑΚΙΝΗΣΗΣ & ΔΙΑΣΠΟΡΑΣ

- Τα ενήλικα έντομα πετούν μόνο σε κοντινές αποστάσεις με την βοήθεια του ανέμου και μόνο όταν ενοχληθούν.
- Οι διασπορά σε μεγάλες αποστάσεις μπορεί να πραγματοποιηθεί είτε με μεταφορά προσβεβλημένου φυτικού υλικού (φυτά προς φύτευση, μέρη φυτών, καρποί) είτε με την προσκόλληση ενήλικων εντόμων πάνω σε ανθρώπους, φορτία, οχήματα).

#### 6. ΧΑΡΑΚΤΗΡΙΣΤΙΚΑ ΤΟΥ ΕΧΘΡΟΥ ΠΟΥ ΤΟΝ ΚΑΘΙΣΤΟΥΝ ΑΠΕΙΛΗΤΙΚΟ

1. Προσβάλλει μεγάλο εύρος ξενιστών.
2. Απουσία αποτελεσματικών φυσικών εχθρών στην Ευρώπη.
3. Μη αποτελεσματική καταπολέμηση με κλασσικά εντομοκτόνα.
4. Μείωση και υποβάθμιση της παραγωγής των εσπεριδοειδών.
5. Καταστροφή του νεαρού φυλλώματος και εξασθένηση των δένδρων.



Εικ. 4



Εικ. 5

#### 2. ΞΕΝΙΣΤΕΣ

Το έντομο αποτελεί σημαντικό εχθρό των εσπεριδοειδών αλλά μπορεί να βρεθεί σε πάνω από 95 είδη φυτών. Μεταξύ των ειδών που προσβάλλει, πέρα από τα εσπεριδοειδή, συγκαταλέγονται το αμπέλι, οι τριανταφυλλιές, η συκιά, η ροδιά, η μηλιά, η αχλαδιά, η μουριά, η δάφνη, ο κισσός, η ιτιά κλπ. ενώ εγκαθίσταται σε καλλιέργειες, φυσική βλάστηση και σε αστικό πράσινο (πάρκα, ιδιωτικούς κήπους κ.λ.π.).

#### 3. ΝΟΜΙΚΟ ΠΛΑΙΣΙΟ

ΠΔ 365/2002, Παράρτημα Ι, μέρος Α, κεφάλαιο Ι, η εισαγωγή και εξάπλωση του εντόμου απαγορεύεται στην Ε.Ε.

#### 4. ΣΥΜΠΤΩΜΑΤΑ:

Στο κάτω μέρος του φυλλώματος αναπτύσσονται πυκνές αποικίες προνυμφών του εντόμου. Τα ενήλικα παραμένουν στις ίδιες θέσεις και πετούν μόνο σε περίπτωση που ενοχληθούν. Τα φύλλα και τα φρούτα φέρουν κηλίδες μελιτωμάτων, τα οποία στην συνέχεια αναπτύσσεται ο μύκητας της καπνιάς. Οι εκτεταμένες προσβολές προσδίδει στα φυτά σχεδόν πλήρης μαύρη εικόνα (Εικ. 4&5).

#### 7. ΜΕΤΡΑ ΑΝΤΙΜΕΤΩΠΙΣΗΣ

1. Χρήση υγιούς πιστοποιημένου πολλαπλασιαστικού υλικού.
2. Αποφυγή μετακίνησης μολυσμένου φυτικού υλικού (φυτωριακό υλικό, καρπούς από μολυσμένα δένδρα, άνθη).
3. Κλάδεμα και καύση προσβεβλημένων κλαδιών.
4. Συστηματικό έλεγχο των καλλιεργειών για τη διαπίστωση τυχόν συμπτωμάτων και άμεση ενημέρωση των αρμόδιων φυτοϋγειονομικών υπηρεσιών (ΔΑΟΚ και ΠΚΤΠΦΤ&ΦΕ) σε περίπτωση εντοπισμού τους.
5. Επεμβάσεις με ήπια προς τα ωφέλιμα έντομα φυτοπροστατευτικά προϊόντα στα αρχικά στάδια της προβολής καθώς και κατά τη χειμερινή περίοδο έως την άνοιξη πριν την εμφάνιση των ενήλικων.