



Τ. Δ. : Τέρμα Αμυνταίου – Άγιος Λουκάς
Τ. Κ. : 651 10 Τ.Θ.: 1235
Τηλ. : 2510 600421
Fax: 2510 60043
E mail : miliadou@minagric.gr

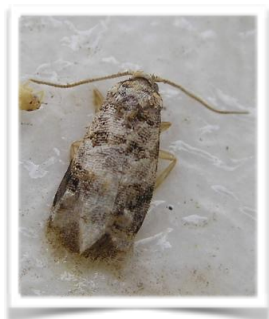
Το παρόν δελτίο εκδίδεται μόνο ηλεκτρονικά σε συνεργασία με τις ΔΑΟΚ ΑΜΘ και τη ΔΑΟΚ Σερρών

No 16/08-06-2018

Πληροφορίες : Μαρία Ηλιάδου, Δημήτρης Συρόπουλος, Στέλλα Σπύρογλου
και κατά τόπους ΔΑΟΚ

ΑΜΠΕΛΙ

Ευδεμίδα



Η 2η πτήση του εντόμου ξεκίνησε με μικρό αριθμό συλλήψεων στο δίκτυο των φερομονικών παγίδων το οποίο έχει ως εξής:

- N. Καβάλας (Ελευθερές, Ελαιοχώρι, Μυρτόφυτο, Φωλιά, Κάριανη, Ορφάνι, Κοκκινόχωρι, Ποδοχώρι, Πλατανότοπος).
- N. Δράμας (Μικροχώρι, Κοκκινόγεια).
- N. Ξάνθης (Άβδηρα, Μάνδρα, Μυρωδάτο).
- N. Σερρών (Άμπελοι, Τριανταφυλλιά).

Το ενήλικο έχει μήκος 6-8 mm και άνοιγμα πτερύγων 11 x 16 mm.

Οι ζημιές που προκαλούνται από αυτή τη γενιά είναι σημαντικές όταν οι πληθυσμοί είναι αυξημένοι, ιδίως στα επιτραπέζια σταφύλια.

Εάν χρησιμοποιηθούν ωοκτόνα, οι εφαρμογές πρέπει να γίνουν άμεσα το χρονικό διάστημα 11-12 Ιουνίου ενώ στην περίπτωση εφαρμογής προνυμφοκτόνων φυτοπροστατευτικών προϊόντων οι ψεκάσμοι να γίνουν μετά τις 14 Ιουνίου.

Επανάληψη των επεμβάσεων θα γίνει σύμφωνα με τις οδηγίες των φυτοπροστατευτικών προϊόντων που θα χρησιμοποιηθούν, την ένταση προσβολής του αμπελώνα και την κατεύθυνση της παραγωγής (επιτραπέζιο, οινοποιήσιμο).

Ακόμη οι καλλιεργητές θα πρέπει να ελέγχουν τα πρέμνα τους για την παρουσία αυγών, ιδιαίτερα στην περίπτωση όπου βρίσκονται μακριά από το δίκτυο παγίδων (επέμβαση όταν βρεθούν αυγά ή προνύμφες στο 3-5% των βοτρώων).



Το αυγό είναι

σχεδόν κυκλικό, με λεία επιφάνεια, διαστάσεων περίπου 0,65-0,8 x 0,6 mm.

Επιπλέον να λαμβάνουν υπόψη προηγούμενα έτη όπου ίσως το μικροκλίμα της περιοχής τους να μην ευνοούσε την ανάπτυξη υψηλών πληθυσμών του εντόμου οπότε δεν απαιτούσε επαναληπτικούς ψεκασμούς.

Επίσης όταν χρησιμοποιούνται εντομοκτόνα επαφής να λαμβάνονται υπόψη οι καιρικές προγνώσεις, ώστε όταν αναμένονται βροχοπτώσεις να μη γίνονται άκαιροι ψεκασμοί καθώς τα εντομοκτόνα επαφής ξεπλένονται.

Ωίδιο

Σε περιοχές όπου υπάρχει αυξημένη υγρασία η αντιμετώπιση της ασθένειας συνεχίζεται με κατάλληλους ψεκασμούς συνδυαστικά με την αντιμετώπιση της ευδεμίδας με ένα κατάλληλο ωιδιοκτόνο.

Οι ψεκασμοί είναι καθοριστικής σημασίας και θα πρέπει να γίνουν πριν το κλείσιμο των τσαμπιών.

Να δοθεί ιδιαίτερη προσοχή σε αμπέλια όπου η ασθένεια εμφανίζεται κάθε χρόνο.

Επίσης θα πρέπει να σημειωθεί ότι η θερμοκρασία είναι πιο καθοριστική για την εξέλιξη της ασθένειας καθώς στους 26 °C χρειάζονται 5-6 ημέρες από τη μόλυνση του φύλλου μέχρι την παραγωγή νέων μολύνσεων ενώ μετά τους 32 °C δεν πραγματοποιούνται μολύνσεις.

Περωνόσπορος

Οι καιρικές συνθήκες γενικά δεν είναι ευνοϊκές για την εμφάνιση και εξάπλωση της ασθένειας, ωστόσο ανάλογα με τις κλιματικές συνθήκες κάθε περιοχής, με συχνές απογευματινές βροχοπτώσεις ή αυξημένη σχετική υγρασία και ιδιαίτερα σε αμπέλια όπου το πρόβλημα εμφανίζεται κάθε χρόνο, συνιστάται να γίνει ψεκασμός, ιδίως αν διαπιστωθούν οι πρώτες μικροεστίες περυνόσπορου.

Βοτρύτης

Συνιστάται να γίνει ένας προληπτικός ψεκασμός πριν το κλείσιμο των τσαμπιών με ένα κατάλληλο φυτοπροστατευτικό προϊόν.

Ψευδόκοκκος

Σε αμπέλια που εμφανίζουν προσβολές από ψευδόκοκκο να γίνει καταπολέμηση του εντόμου σε συνδυασμό με την αντιμετώπιση της ευδεμίδας.

Να γίνει καλό λούσιμο των πρέμνων και να δοθεί ιδιαίτερη προσοχή σε αμπέλια όπου το πρόβλημα ήταν έντονο την προηγούμενη χρονιά.

σημείωση :

Όταν γίνεται συνδυασμένη καταπολέμηση να χρησιμοποιούνται φυτοπροστατευτικά προϊόντα που αντιμετωπίζουν περισσότερους του ενός εχθρούς ή ασθένειες και να ελέγχεται η συνδυαστικότητά τους.

Εφαρμόζετε πιστά τις οδηγίες χρήσης των φυτοπροστατευτικών προϊόντων.

Οι καλλιεργητές μπορούν να συμβουλευούνται για τα εγκεκριμένα φυτοπροστατευτικά προϊόντα ανά καλλιέργεια και παθογόνο στην ηλεκτρονική διεύθυνση του Υπ.Α.Α.Τ.

http://www.minagric.gr/syspest/syspest_bfuncs_crops.aspx

- το δελτίο αναρτάται στην ιστοσελίδα του Υπουργείου Αγροτικής Ανάπτυξης & Τροφίμων



www.minagric.gr

Η Προϊσταμένη Τμήματος

Μαρία Ηλιάδου