

ΓΕΩΡΓΙΚΕΣ ΠΡΟΕΙΔΟΠΟΙΗΣΕΙΣ

ΤΕΧΝΙΚΟ ΔΕΛΤΙΟ

ΥΠΟΥΡΓΕΙΟ ΑΓΡΟΤΙΚΗΣ ΑΝΑΠΤΥΞΗΣ & ΤΡΟΦΙΜΩΝ
ΓΕΝΙΚΗ ΔΙΕΥΘΥΝΣΗ ΤΡΟΦΙΜΩΝ
Δ/ΝΣΗ ΠΟΙΟΤΗΤΑΣ & ΑΣΦΑΛΕΙΑΣ ΤΡΟΦΙΜΩΝ
ΠΕΡΙΦΕΡΕΙΑΚΟ ΚΕΝΤΡΟ ΠΡΟΣΤΑΣΙΑΣ ΦΥΤΩΝ
ΠΟΙΟΤΙΚΟΥ & ΦΥΤΟΪΓΕΙΟΝΟΜΙΚΟΥ ΕΛΕΓΧΟΥ ΗΡΑΚΛΕΙΟΥ

Ταχ. Δ/ση: Καστοριάς 32Α, 71307 Ηράκλειο

Τηλ: 2810.282248, Fax: 2810.225616

Email: pkpfiraklio@minagric.gr

Τα δελτία αναρτώνται στην ιστοσελίδα του υπουργείου
www.minagric.gr και αποστέλλονται μέσω e-mail σε κάθε
ενδιαφερόμενο με αίτημα στο agrodeltiokriti@gmail.com



Εφαρμόζετε πιστά τις οδηγίες χρήσης των φαρμάκων.
Έτσι προστατεύετε εσείς, ο καταναλωτής και το περιβάλλον.

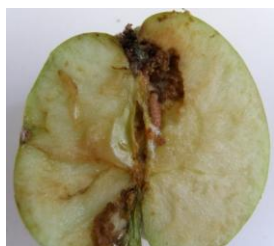
ΕΧΘΡΟΙ ΚΑΙ ΑΣΘΕΝΕΙΕΣ ΜΗΛΙΑΣ - ΑΧΛΑΔΙΑΣ - ΚΑΡΥΔΙΑΣ Δελτίο Ν°3

(Ορεινές περιοχές)

ΚΑΡΠΟΚΑΨΑ :

(*Carposapsa pomonella*)

Μηλιά - Αχλαδιά - Καρυδιά



Γενικές πληροφορίες - Διαπιστώσεις :

- Στις ορεινές περιοχές η 1^η πτήση ξεκίνησε :

Λιβάδι Κρουσώνα, οροπέδιο Λασιθίου

Πρώτες συλλήψεις	Πρώτες ωτοκίες	Πρώτες προνύμφες
14 - 15 Μαΐου	17 - 19 Μαΐου	24 - 25 Μαΐου

- Στην 1^η πτήση ωτοκεί σε φύλλα και καρπούς.

- Τα νεαρό καρπίδιο στα μήλα είναι ευαίσθητο για προσβολή όταν φτάνει σε διάμετρο τα 2 εκ. και αρχίζει να χάνει το χνούδι του.

Οδηγίες :

- Ενδεικτικοί χρόνοι έναρξης αντιμετώπισης :

❖ Ορεινές περιοχές (οροπ. Λασιθίου, Λιβάδι Κρουσώνα, Δαμάστα) :

➤ με ωκτόνα σκευάσματα ή ρυθμιστές ανάπτυξης από : **20 - 22 Μαΐου**.

➤ με προνυμφοκτόνα σκευάσματα από: **25 - 26 Μαΐου**.

- Να γίνεται καλή διαβροχή σε **καρπούς και φύλλωμα**.

ΣΕΖΙΑ :

(*Sesia myopiformis*)

(Μηλιά)



Γενικές πληροφορίες :

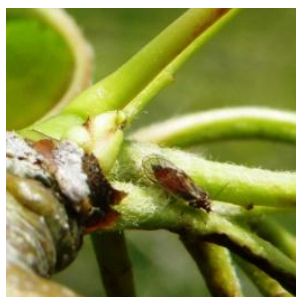
- Η σέζια αποτελεί σοβαρό ξυλοφάγο εχθρό της μηλιάς στην Κρήτη. Το έντομο ωτοκεί στους κορμούς και στους βραχίονες, κατά προτίμηση σε σχισμές, έλκη, τομές. Οι ωτοκίες ξεκινούν αυτή την περίοδο και διαρκούν γενικά μέχρι και τους μήνες Ιούνιο - Ιούλιο. Οι νεαρές προνύμφες εισέρχονται στο φλοιό, αναπτύσσονται στο κάμβιο-ξύλο και παραμένουν εκεί 1 - 2 έτη μέχρι την μεταμόρφωσή τους σε πεταλούδες.

Οδηγίες :

- Συνιστάται κατά την περίοδο ωτοκίων - εκκολάψεων των προνυμφών να προστατεύονται κατά διαστήματα οι κορμοί και οι βραχίονες με κατευθυνόμενο ψεκασμό και καλή διαβροχή.

- Το αοβέστωμα των κορμών και των βραχιόνων δρα αποθητικά στην εναπόθεση αυγών. Εφαρμόζεται μόνο σε δέντρα με ξυλοποιημένο κορμό (ηλικίας άνω των δύο ετών).

ΨΥΛΛΑ :
Cacopsylla pyri
Αχλαδιά



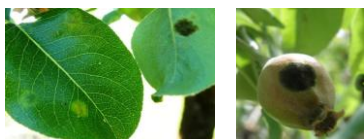
Γενικές πληροφορίες - Διαπιστώσεις:

Στο οροπέδιο Λιβάδι Κρουσώνα, την περίοδο αυτή, συνυπάρχουν ακμαία, ωοτοκίες και προνύμφες.

Οδηγίες αντιμετώπισης:

- Συνιστάται να γίνει έλεγχος για την παρουσία αυγών - προνυμφών στη νέα βλάστηση (πάνω και κάτω πλευρά των φύλλων). Ελέγχονται 20 δέντρα → ανά δέντρο ένας ετήσιος βλαστός 30-50 εκ.. Εάν διαπιστώνονται πάνω από 4 προνύμφες στους 20 βλαστούς να γίνεται συνδυασμένη αντιμετώπιση με την καρπόκαψα.
- Η ισορροπημένη λίπανση - θρέψη - άρδευση περιορίζει την έντονη τρυφερή βλάστηση η οποία ευνοεί την ανάπτυξη της ψύλλας.

ΦΟΥΖΙΚΛΑΔΙΟ :
(*Venturia inaequalis*)-(Μηλιά)
(*Venturia pirina*)-(Αχλαδιά)



Γενικές πληροφορίες - Διαπιστώσεις:

- Στις ορεινές περιοχές, το χρονικό διάστημα 3 - 6 Μαΐου σημειώθηκαν βροχοπτώσεις και διυγράνσεις που έχουν ευνοήσει σοβαρές μολύνσεις και τα συμπτώματα θα εμφανιστούν μέσα στις επόμενες μέρες.
- Ενδεικτικά, στο οροπέδιο Λασιθίου καταγράφηκαν 40 mm βροχής και πάνω από 30 ώρες συνεχόμενης διύγρανσης με μέση θερμοκρασία 10 °C.

Οδηγίες:

- Συνιστάται προστασία λόγω της καιρικής αστάθειας στις επόμενες ημέρες ([πρόβλεψη βροχοπτώσεων ΕΜΥ](#))

ΩΙΔΙΟ :
(*Oidium farinosum*) - (Μηλιά)



Γενικές πληροφορίες:

- Διαπιστώνονται συμπτώματα στην τρυφερή βλάστηση σε μηλιές.
- Οι νεαροί καρποί και η τρυφερή βλάστηση είναι ιδιαίτερα ευπαθείς.

Οδηγίες:

Στις μηλιές συνιστάται συνδυασμένη αντιμετώπιση με το φουζικλάδιο.

ΒΑΚΤΗΡΙΑΚΟ ΚΑΨΙΜΟ :
(*Erwinia amylovora*)
(Αχλαδιά)



Γενικές πληροφορίες:

- Στο οροπέδιο Λιβάδι Κρουσώνα, έχουν παρουσιαστεί συμπτώματα περιορισμένης έκτασης σε αχλαδιές.

Οδηγίες:

Η προστασία μετά την καρπόδεση βασίζεται σε καλλιεργητικά μέτρα. Τα συμπτώματα εμφανίζονται σε φύλλα, νεαρούς βλαστούς και καρπούς που μοιάζουν σαν να είναι "καμένα" από φωτιά. Με ξηρό καιρό, αφαιρούνται μαζί με υγιές τμήμα τουλάχιστον 20 - 25 εκ. και απομακρύνονται άμεσα. Το βακτήριο μεταδίδεται με τα εργαλεία αφαίρεσης και γι' αυτό καλό είναι να απολυμαίνονται τακτικά.

Φυτοπροστατευτικά προϊόντα (ΦΠΠ) :

- Εγκεκριμένα σκευάσματα ανά καλλιέργεια και ασθένεια / εχθρό στην ιστοσελίδα του ΥΠΑΑΤ [πατώντας εδώ](#)

Συνιστάται να επιλέγετε σκευάσματα με τους λιγότερους κινδύνους για τον χρήστη και το περιβάλλον.

Τα «χημικά» φυτοπροστατευτικά δεν είναι ακίνδυνα.

Θυμηθείτε πριν την εφαρμογή να ελέγχετε τη σήμανση κινδύνου, τις δηλώσεις επικινδυνότητας - προφύλαξης και να παίρνετε απαραίτητως μέτρα προστασίας.

Σε κάθε περίπτωση διαβάσετε προσεκτικά και εφαρμόζετε πιστά την ετικέτα.



Ηράκλειο 19 Μαΐου 2023
Η Προϊσταμένη Τμήματος
Κληρονόμου Ευφροσύνη

ΕΝΗΜΕΡΩΣΗ

Τα δελτία Γεωργικών Προειδοποιήσεων και πολλά άλλα θέματα ενδιαφέροντος μπορείτε να τα λαμβάνετε με ειδοποιήσεις σε συσκευές smartphones / tablets μέσα από την εφαρμογή «i-AGRIC» του **Υπουργείου Αγροτικής Ανάπτυξης και Τροφίμων**.

- **Για κατέβασμα σε Android Play Store**
<https://play.google.com/store/apps/details?id=gr.bsmapps.collectives>
- **Για κατέβασμα σε Apple Store**
<https://apps.apple.com/gr/app/i-agric/id1545820080>

