

# ΓΕΩΡΓΙΚΕΣ ΠΡΟΕΙΔΟΠΟΙΗΣΕΙΣ

## ΤΕΧΝΙΚΟ ΔΕΛΤΙΟ

ΥΠΟΥΡΓΕΙΟ ΑΓΡΟΤΙΚΗΣ ΑΝΑΠΤΥΞΗΣ & ΤΡΟΦΙΜΩΝ  
ΓΕΝΙΚΗ ΔΙΕΥΘΥΝΣΗ ΤΡΟΦΙΜΩΝ  
Δ/ΝΣΗ ΠΟΙΟΤΗΤΑΣ & ΑΣΦΑΛΕΙΑΣ ΤΡΟΦΙΜΩΝ  
ΠΕΡΙΦΕΡΕΙΑΚΟ ΚΕΝΤΡΟ ΠΡΟΣΤΑΣΙΑΣ ΦΥΤΩΝ  
ΠΟΙΟΤΙΚΟΥ & ΦΥΤΟΥΓΕΙΟΝΟΜΙΚΟΥ ΕΛΕΓΧΟΥ ΗΡΑΚΛΕΙΟΥ

Ταχ. Δ/ση: Καστοριάς 32Α, 71307 Ηράκλειο

Τηλ: 2810.282248, Fax: 2810.225616

Email: [pkpfiraklio@minagric.gr](mailto:pkpfiraklio@minagric.gr)

Τα δελτία αναρτώνται στην ιστοσελίδα του υπουργείου  
[www.minagric.gr](http://www.minagric.gr) και αποστέλλονται μέσω e-mail σε κάθε  
ενδιαφερόμενο με αίτημα στο [agrodeltiokriti@gmail.com](mailto:agrodeltiokriti@gmail.com)



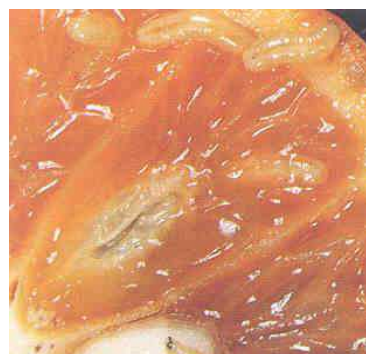
Εφαρμόζετε πιστά τις οδηγίες χρήσης των φαρμάκων.  
Έτσι προστατεύετε εσείς, ο καταναλωτής και το περιβάλλον.

## ΦΥΤΟΠΡΟΣΤΑΣΙΑ ΕΣΠΕΡΙΔΟΕΙΔΩΝ

Πληροφορίες: MSc Μαρία Ζ. Ροδιτάκη

Παρατηρήσεις υπαίθρου: Ρ. Οικονομάκη, Δ. Τσαγκάρης, Μ. Ροδιτάκη.

5.



**Μύγα Μεσογείου:** Οι προσβολές ξεκινάνε όταν αρχίζει η ωρίμαση (αποπρασινισμός). Οι καρποί που προσβάλλονται κιτρινίζουν νωρίτερα και πέφτουν. Δεξιά διακρίνονται οι προνύμφες στη σάρκα.



**Κοκκοειδή:** Ζημιές που προκαλούνται στους καρπούς και στα φύλλα. Έντονες προσβολές εξασθενούν τα δέντρα.

**Eutetranychus orientalis:** Σταχτόχρωμη χαρακτηριστική όψη φύλλων λεμονιάς.

(Φωτογραφίες: Περιφερειακό Κέντρο Προστασίας Φυτών, Ποιοτικού & Φυτοϋγειονομικού Ελέγχου Ηρακλείου)

<p><b>ΜΥΓΑ ΜΕΣΟΓΕΙΟΥ:</b> (<i>Ceratitis capitata</i>)</p> <p>Αντιμετώπιση:</p>	<p>Στο δίκτυο παγίδευσης καταγράφονται χαμηλοί πληθυσμοί. Η μύγα προσβάλλει τους καρπούς όταν αρχίζει η ωρίμαση (ξεθώριασμα του πράσινου χρώματος). Οι προσβεβλημένοι καρποί διακρίνονται εύκολα διότι κιτρινίζουν πρόωρα και πέφτουν. Ποικιλίες με λεπτό φλοιό είναι περισσότερο ευαίσθητες στις προσβολές. Η καταπολέμηση της μύγας γίνεται πριν προλάβει να ωτοκήσει στους καρπούς.</p> <ul style="list-style-type: none"> <li>– <u>Συστήνεται άμεση ανάρτηση</u> ετοιμόχρηστων παγίδων προσέλκυσης και θανάτωσης ή προσέλκυσης και παγίδευσης του εντόμου στις <u>πρώιμες ποικιλίες πορτοκαλιάς και μανταρινιάς με τη μέθοδο μαζικής παγίδευσης</u>. Η μέθοδος προτείνεται και για τις <u>βιολογικές καλλιέργειες</u> γιατί δρα εκλεκτικά και δεν επιβαρύνει το περιβάλλον και τον καταναλωτή. Είναι περισσότερο αποτελεσματική όταν η ανάρτηση των παγίδων γίνεται πριν την ωρίμαση και με χαμηλούς πληθυσμούς. Εάν η μαζική παγίδευση δεν εφαρμόζεται ομαδικά ή εκτεταμένα σε μια περιοχή πρέπει να ενισχύεται η περίμετρος του αγρού με επιπλέον παγίδες. Η άριστη πυκνότητα των παγίδων αναγράφεται στη συσκευασία από τον κατασκευαστή.</li> <li>– <u>Οι προσβεβλημένοι από τη μύγα καρποί εσπεριδοειδών ή άλλων καρποφόρων ξενιστών είτε βρίσκονται στα δέντρα είτε βρίσκονται πεσμένοι στο έδαφος πρέπει να συλλέγονται και να παραχώνονται ή να απομακρύνονται και να καταστρέφονται.</u></li> </ul>
<p><b>ΚΟΚΚΙΝΗ ΨΩΡΑ</b> (<i>Aonidiella aurantii</i>)</p> <p><b>ΠΑΡΛΑΤΟΡΙΑ</b> Μαύρη ψώρα (<i>Parlatoria zizyphi</i>)</p> <p><b>ΜΥΤΙΛΟΜΟΡΦΗ ΨΩΡΑ</b> (<i>Lepidosaphes beckii</i>)</p>	<p>Διαπιστώνονται τα ευαίσθητα νεαρά βιολογικά στάδια για τη χημική αντιμετώπιση της φθινοπωρινής γενιάς των κοκκοειδών.</p> <ul style="list-style-type: none"> <li>– Τα κοκκοειδή αναπτύσσονται κυρίως σε δέντρα με πυκνή βλάστηση και παραμελημένα.</li> <li>– Σε έντονες προσβολές να γίνει <u>άμεσα</u> ψεκασμός. Να προτιμηθούν σκευάσματα με περιορισμένη δράση στα ωφέλιμα ή συνδυασμοί τους με θερινούς πολτούς.</li> </ul>
<p><b>ΨΕΥΔΟΚΟΚΚΟΣ:</b> (<i>Planococcus citri</i>)</p> <p>Οδηγίες:</p>	<p>Προσβολές παρουσιάζονται σε περιοχές και σε δέντρα που συγκρατούν υψηλή υγρασία. Πάνω στα μελιτώματα δευτερογενώς αναπτύσσονται μύκητες της καπνιάς.</p> <ul style="list-style-type: none"> <li>– <u>Συστήνεται επέμβαση σε οπωρώνες που διαπιστώνονται προσβολές των καρπών σε ποσοστό άνω του 15%.</u> Εάν συνυπάρχει με άλλα κοκκοειδή να γίνει συνδυασμένη αντιμετώπιση.</li> </ul>
<p><b>ΤΕΤΡΑΝΥΧΟΣ:</b> (<i>Eutetranychus orientalis</i>)</p> <p>Διαπιστώσεις:</p> <p>Οδηγίες:</p>	<p>Παρατηρήθηκαν όλα τα βιολογικά στάδια του τετράνυχου. Ένα προσβεβλημένο δένδρο έχει φύλλα με χαρακτηριστική σταχτόχρωμη όψη και καρπούς με χλωρωτικούς αποχρωματισμούς στα σημεία προσβολής. Σοβαρές προσβολές παρουσιάζουν φυλλόπτωση, μειωμένη παραγωγή και εξασθένιση. Προσβάλλει κυρίως λεμονιές.</p> <p><u>Συστήνεται εξέταση των δέντρων για χαρακτηριστικά συμπτώματα στο φύλλωμα και στους καρπούς. Εάν διαπιστωθεί προσβολή να γίνει άμεση αντιμετώπιση, ιδιαίτερα στα δέντρα με ιστορικό προσβολών.</u></p>

Τα Τεχνικά Δελτία για την Π.Ε. Χανίων εκδίδονται σε συνεργασία με τη ΔΑΟΚ Χανίων και τον ΕΛΓΟ ΔΗΜΗΤΡΑ.

**ΠΡΟΣΟΧΗ:** Χρησιμοποιείτε μόνο φυτοπροστατευτικά σκευάσματα εγκεκριμένα για την καλλιέργεια. Στην ιστοσελίδα: [http://www.minagric.gr/syspest/syspest\\_ENEMY\\_crops.aspx](http://www.minagric.gr/syspest/syspest_ENEMY_crops.aspx) βρίσκεται κατάλογος εγκεκριμένων εντομοκτόνων και ακαρεοκτόνων των εσπεριδοειδών ο οποίος δέχεται τροποποιήσεις καθ' όλη τη διάρκεια της χρονιάς. Διαβάζετε και ακολουθείτε τις οδηγίες της ετικέτας κατά την εφαρμογή των σκευασμάτων. Τηρείτε αυστηρά τον χρόνο μεταξύ τελευταίας επέμβασης και συγκομιδής.

- Μια επέμβαση πραγματοποιείται μόνο όταν ο επιβλαβής οργανισμός προκαλεί οικονομική ζημιά στην καλλιέργεια. Οι αλόγιστοι ψεκασμοί εξοντώνουν τα ωφέλιμα και δημιουργούν αντίστοιχα εξάρσεις βλαβερών εντόμων.
- Εφαρμόζετε την πρακτική των ασέκαστων ζωνών για τη διατήρηση των ωφέλιμων εντόμων. Οι ζώνες αυτές αποτελούν το 15-20 % του συνόλου των δέντρων της καλλιέργειας και εναλλάσσονται μέσα στον οπωρώνα από χρονιά σε χρονιά.
- Για την προστασία των υδρόβιων οργανισμών αφήνετε μια ασέκαστη ζώνη προστασίας 21 μέτρων από τα επιφανειακά ύδατα.

*Ηράκλειο 26 Σεπτεμβρίου 2019*

*Η Προϊσταμένη Τμήματος*

*Κληρονόμου Ευφροσύνη*