

ΓΕΩΡΓΙΚΕΣ ΠΡΟΕΙΔΟΠΟΙΗΣΕΙΣ

ΤΕΧΝΙΚΟ ΔΕΛΤΙΟ

ΥΠΟΥΡΓΕΙΟ ΑΓΡΟΤΙΚΗΣ ΑΝΑΠΤΥΞΗΣ & ΤΡΟΦΙΜΩΝ
ΓΕΝΙΚΗ ΔΙΕΥΘΥΝΣΗ ΤΡΟΦΙΜΩΝ
Δ/ΝΣΗ ΠΟΙΟΤΗΤΑΣ & ΑΣΦΑΛΕΙΑΣ ΤΡΟΦΙΜΩΝ
ΠΕΡΙΦΕΡΕΙΑΚΟ ΚΕΝΤΡΟ ΠΡΟΣΤΑΣΙΑΣ ΦΥΤΩΝ
ΠΟΙΟΤΙΚΟΥ & ΦΥΤΟΥΓΕΙΟΝΟΜΙΚΟΥ ΕΛΕΓΧΟΥ ΗΡΑΚΛΕΙΟΥ

Ταχ. Δ/ση: Καστοριάς 32Α, 71307 Ηράκλειο

Τηλ: 2810.282248, Fax: 2810.225616

Email: pkpfhgpr@otenet.gr



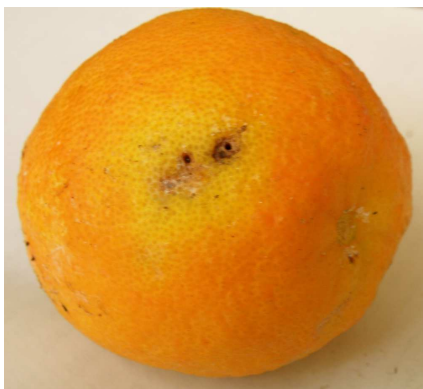
Εφαρμόζετε πιστά τις οδηγίες χρήσης των φαρμάκων.
Έτσι προστατεύετε εσείς, ο καταναλωτής και το περιβάλλον.

ΦΥΤΟΠΡΟΣΤΑΣΙΑ ΣΤΑ ΕΣΠΕΡΙΔΟΕΙΔΗ

Πληροφορίες: MSc Μ. Ζ. Ροδιτάκη

5.

Παρατηρήσεις υπαίθρου: Ρ. Οικονομάκη, Δ. Τσαγκάρης, Μ. Ροδιτάκη.



Μύγα Μεσογείου: Ο προσβεβλημένος καρπός κιτρινίζει νωρίτερα.



Ψευδόκκοκος: Αποικίες στα σημεία επαφής των καρπών.



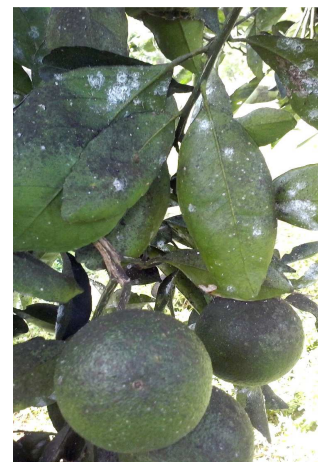
***Eutetranychus orientalis*:** Φύλλα και καρποί λεμονιάς με χαρακτηριστικά συμπτώματα.



Κορυφοξήρα: Τα φύλλα παραμένουν ξηρά και συνεστραμμένα πάνω στα κλαδιά και αφήνουν τους μίσχους όταν πέφτουν.



Καπνιά πάνω σε κηλίδες μελιτωμάτων των αλευρωδών, καλύπτει φύλλα και καρπούς.



(Φωτογραφίες: Περιφερειακό Κέντρο Προστασίας Φυτών Ποιοτικού & Φυτοϋγειονομικού Ελέγχου Ηρακλείου)

**ΜΥΓΑ
ΜΕΣΟΓΕΙΟΥ:**
(*Ceratitis capitata*)

Οδηγίες:

* Δραστικές
φυτοπροστατευτικών
προϊόντων:

Οι συλλήψεις στο δίκτυο παγίδευσης βρίσκονται σε άνοδο.

Στις πρώιμες ποικιλίες πορτοκαλιάς και μανταρινιάς οι καρποί είναι επιδεκτικοί για ωτοκίες. Η καταπολέμηση στοχεύει στη θανάτωση της μύγας πριν προλάβει να ωτοκήσει στους καρπούς.

- Συστήνεται άμεση καταπολέμηση με εγκεκριμένα για την καλλιέργεια σκευάσματα. Η δραστηριότητα και η γονιμότητα του εντόμου θα περιοριστούν σταδιακά με την πτώση της θερμοκρασίας.
- Τηρείτε αυστηρά τον χρόνο αναμονής πριν τη συγκομιδή όσο αφορά τα υπολείμματα των φυτοπροστατευτικών.
- Οι προσβεβλημένοι καρποί πρέπει να συλλέγονται είτε πάνω από το δέντρο είτε έχουν πέσει στο έδαφος και να καταστρέφονται.

Ψεκασμοί κάλυψης: Βιολογικό σκεύασμα του μύκητα *Beauveria bassiana* strain ATCC 74040 “NATURALIS” (μέχρι 5 εφαρμογές ανά 5-7 ημέρες έως τη συγκομιδή).

Acetamiprid (2 εφαρμογές / 30 ημ., αναμονή πριν τη συγκομιδή 14 ημ.)

Deltamethrin (1 εφαρμογή, αναμονή πριν τη συγκομιδή 30 ημέρες)

Lambda cyhalothrin (2-3 εφαρμ./14 ημ., αναμονή πριν τη συγκομιδή 7ημ.)

Phosmet (1 εφαρμογή, αναμονή πριν τη συγκομιδή 14 ημ.)

Malathion (3 εφαρμογές / 10 ημ., αναμονή πριν τη συγκομιδή 7 ημ.)

Μαζική παγίδευση: Ανάρτηση στην πυκνότητα που αναγράφεται στη συσκευασία από τον κατασκευαστή.

- Παγίδες με ετοιμόχρηστο δόλωμα και εντομοκτόνο: **Ελκυστικό τροφής + Deltamethrin** (Magnet med, Decis trap).
- Παγίδες με εντομοελκυστικά: *Ammonium acetate* (άλατα αμμωνίου) + *Hydrolysed proteins* (υδρολυμένες πρωτεΐνες) (Servatray).

ΚΟΚΚΙΝΗ ΨΩΡΑ
(*Aonidiella aurantii*)

ΠΑΡΛΑΤΟΡΙΑ
ή Μαύρη ψώρα
(*Parlatoria zizyphi*)

**ΜΥΤΙΛΟΜΟΡΦΗ
ΨΩΡΑ**
(*Lepidosaphes beckii*)

* Δραστικές
φυτοπροστατευτικών
προϊόντων:

Διαπιστώνονται τα ευαίσθητα βιολογικά στάδια για την αντιμετώπιση των κοκκοειδών.

- Σε δέντρα που παρουσιάζουν έντονες προσβολές συστήνεται **άμεσα** ψεκασμός. Να προτιμηθούν σκευάσματα με περιορισμένη δράση στα ωφέλιμα ή συνδυασμοί τους με θερινό πολτό.

Άλατα λιπαρών οξέων (μέχρι 4 εφαρμογές μέχρι τη συγκομιδή)

Παραφινικά λάδια ή θερινοί πολτοί (2-4 εφαρμογές ανά 30 ημ., αναμονή πριν τη συγκομιδή 21 ημ.)

Acetamiprid (2 εφαρμογές / 30 ημ., αναμονή πριν τη συγκομιδή 14 ημ.)

Azadirachtin A (3 εφαρμογές / 7-10 ημ., αναμονή πριν τη συγκομιδή 7 ημ.)

Chlorpyrifos (1-2 εφαρμογές / 15 ημ., αναμονή πριν τη συγκομιδή 30 ημ.)

Chlorpyrifos methyl (2 εφαρμογές, αναμονή πριν τη συγκομιδή 21 ημ.)

Deltamethrin (1 εφαρμογή, αναμονή πριν τη συγκομιδή 30 ημ.)

Spirotetramat (2 εφαρμογές / 21 ημ., αναμονή πριν τη συγκομιδή 14 ημ.)

Sulfoxaflo - Isoclast active (1-2 εφαρμ., αναμονή πριν τη συγκομιδή 7 ημ.)

Pyriproxyfen (1 εφαρμογή, αναμονή πριν τη συγκομιδή 28 -30 ημ. ανάλογα το σκεύασμα).

<p>ΨΕΥΔΟΚΟΚΚΟΣ: (<i>Planococcus citri</i>)</p> <p>Οδηγίες:</p> <p>* Δραστικές φυτοπροστατευτικών προϊόντων:</p>	<p>Προσβολές παρουσιάζονται σε δέντρα και σε περιοχές που συγκρατούν υψηλή σχετική υγρασία. Πάνω στα μελιτώματα του ψευδόκοκκου δευτερογενώς αναπτύσσονται μύκητες της καπνιάς.</p> <p>– <u>Συστήνεται επέμβαση σε οπωρώνες που διαπιστώνονται προσβολές καρπών σε ποσοστό άνω του 15%.</u> Εάν συνυπάρχουν προσβολές με άλλα κοκκοειδή να γίνει συνδυασμένη αντιμετώπιση με την επιλογή κατάλληλου σκευάσματος.</p> <p>Παραφινικά λάδια ή θερινοί πολτοί (2-4 εφαρμογές ανά 30 ημ., αναμονή πριν τη συγκομιδή 21 ημ.)</p> <p>Αλατα λιπαρών οξέων (μέχρι 4 εφαρμογές μέχρι τη συγκομιδή)</p> <p>Acetamiprid (2 εφαρμογές / 30 ημ., αναμονή πριν τη συγκομιδή 14 ημέρες)</p> <p>Spirotetramat (2 εφαρμογές / 21 ημ., αναμονή πριν τη συγκομιδή 14 ημ.)</p> <p>Sulfoxaflor (<i>Isoclast active</i>, 1 εφαρμογή, αναμονή πριν τη συγκομιδή 7 ημ.)</p> <p>Chlorpyrifos (1-2 εφαρμογές / 15 ημ., αναμονή πριν τη συγκομιδή 30 ημ.)</p> <p>Chlorpyrifos methyl (2 εφαρμογές, αναμονή πριν τη συγκομιδή 21 ημ.).</p>
<p>ΑΛΕΥΡΩΔΕΙΣ: Διαλευρώδης (<i>Dialeurodes citri</i>)</p> <p>&</p> <p>Εριώδης αλευρώδης (<i>Aleurothrixus floccosus</i>)</p> <p>* Δραστικές φυτοπροστατευτικών προϊόντων:</p>	<p>Η δραστηριότητα των αλευρώδων φαίνεται πιο έντονα το φθινόπωρο διότι το φύλλωμα και οι καρποί των προσβεβλημένων δέντρων καλύπτονται από τους μύκητες της καπνιάς που αναπτύσσονται πάνω στα κολλώδη μελιτώματα τους.</p> <p><u>Να αποφεύγονται οι γενικευμένοι ψεκασμοί.</u> Στα έντονα προσβεβλημένα δένδρα συστήνεται ψεκασμός με εγκεκριμένα σκευάσματα με ήπια δράση στα ωφέλιμα έντομα ή με θερινούς πολτούς.</p> <p>Αλατα λιπαρών οξέων (μέχρι 4 εφαρμογές μέχρι τη συγκομιδή)</p> <p>Παραφινικά λάδια ή θερινοί πολτοί (2-4 εφαρμογές ανά 30 ημ., αναμονή πριν τη συγκομιδή 21 ημ.)</p> <p>Azadirachtin A (3 εφαρμογές/ 7-10 ημ., αναμονή πριν τη συγκομιδή 7 ημ.)</p> <p>Acetamiprid (2 εφαρμογές / 30 ημ., αναμονή πριν τη συγκομιδή 14 ημέρες)</p> <p>Deltamethrin (1 εφαρμογή, αναμονή πριν τη συγκομιδή 30 ημ.)</p> <p>Imidacloprid (2 εφαρμογές / 30 ημ., αναμονή πριν τη συγκομιδή 21 ημ.)</p> <p>Phosmet (1 εφαρμογή, αναμονή πριν τη συγκομιδή 14 ημ.)</p> <p>Spirotetramat (2 εφαρμογές/ 21 ημ., αναμονή πριν τη συγκομιδή 14 ημ.)</p>
<p>ΤΕΤΡΑΝΥΧΟΣ: (<i>Eutetranychus orientalis</i>)</p> <p>Διαπιστώσεις:</p> <p>Οδηγίες:</p> <p>* Δραστική φυτοπροστατευτικών προϊόντων:</p>	<p>Φέτος οι προσβολές του τετράνυχου είναι εκτεταμένες καθώς οι ήπιες καιρικές συνθήκες του καλοκαιριού ευνόησαν την πρόωρη εμφάνιση του και συνεπώς μια διευρυμένη περίοδο δραστηριότητας.</p> <p>Προκαλεί ταχύτατη αποφύλλωση στα εσπεριδοειδή, με μεγαλύτερη προτίμηση στις λεμονιές.</p> <p>Τα προσβεβλημένα φύλλα φέρουν πολυάριθμες χλωρωτικές κηλίδες προσδίδοντας στο δέντρο αργυρόχρηση όψη. Στους καρπούς προκαλεί χλωρωτικούς αποχρωματισμούς στα σημεία προσβολής.</p> <p>Μεταφέρεται κυρίως με τον άνεμο και με προσβεβλημένα φύλλα και καρπούς.</p> <p>– <u>Συστήνεται προσεκτική εξέταση των δέντρων για την εμφάνιση συμπτωμάτων και άμεση αντιμετώπιση.</u></p> <p>tau Fluvalinate (2 εφαρμογές / 14 ημ., αναμονή πριν τη συγκομιδή 30 ημ.)</p>

ΚΟΡΥΦΟΞΗΡΑ:
(*Deuterphoma tracheiphila*)

Πολύ σοβαρή ασθένεια των εσπεριδοειδών λόγω της γρήγορης ξήρανσης των προσβεβλημένων δέντρων. Προσβάλλει κυρίως λεμονιές, κίτριες, λιγότερο νεραντζιές και πορτοκαλιές. Αρχικά εκδηλώνεται με χλώρωση, μαρανση και ξήρανση των φύλλων σε μερικούς νεαρούς βλαστούς και στη συνέχεια φυλλόπτωση με τους μίσχους να παραμένουν πάνω στο κλαδί. Ακολουθεί ξήρανση της κορυφής που προχωρά προς τα κάτω σε κλάδους και βραχίονες. Παρατηρείται, αλλά όχι πάντα, καστανός – πορτοκαλόχρωμος μεταχρωματισμός στα αγγεία του ξύλου.

Νέες μολύνσεις εννοούνται με την ύπαρξη πληγών και υγρασίας στο διάστημα Οκτωβρίου – Απριλίου.

Οδηγίες:

Τα μέτρα αντιμετώπισης είναι προληπτικά:

– Αποφεύγετε κλαδέματα και οργώματα κατά τη βροχερή περίοδο, ιδιαίτερα στις λεμονιές, για να μην τραυματίζονται κλάδοι, κορμοί και ρίζες. Τυχόν πληγές μέσα στην περίοδο αυτή να προστατεύονται με εγκεκριμένα σκευάσματα.

– Ιδιαίτερη προσοχή συστήνεται στην επιλογή των νέων δενδρυλλίων. Η χρήση υγιούς πολλαπλασιαστικού υλικού και ανεκτικών ή ανθεκτικών ποικιλιών λεμονιάς (Αδαμοπούλου, Καρυστινή, Ερμιόνη, Monachello, Santa Teresa, Interdonato) περιορίζουν την ασθένεια.

– Συστήνονται προληπτικοί ψεκασμοί με χαλκούχα σκευάσματα κατά τη διάρκεια της βροχερής περιόδου. Ο πρώτος ψεκασμός γίνεται το φθινόπωρο πριν την έναρξη των βροχών. Έκτακτοι ψεκασμοί γίνονται αμέσως μετά από χαλάζι ή παγετό.

* Δραστικές
φυτοπροστατευτικών
προϊόντων:

Βορδιγάλειος πολτός (4 εφαρμογές, αναμονή πριν τη συγκομιδή 21 ημ.)

Οξυχλωριούχος χαλκός (3 εφαρμογές, αναμονή πριν τη συγκομιδή 21 ημ.)

Τριβασικός θειικός χαλκός (3 εφαρμ., αναμονή πριν τη συγκομιδή 21 ημ.)

Υδροξείδιο του χαλκού (3 εφαρμογές, αναμονή πριν τη συγκομιδή 21 ημ.)

ΚΑΠΝΙΑ:

Σε συνθήκες αυξημένης υγρασίας αναπτύσσεται λεπτό στρώμα μυκήτων, μαύρου χρώματος πάνω στα μελιτώματα εντόμων (αλευρώδεις, ψευδόκοκκος, ψώρες) που καλύπτει τα φύλλα, τα κλαδιά και τους καρπούς.

Οδηγίες:

Η αντιμετώπιση επιτυγχάνεται με την καταπολέμηση των εντόμων που παράγουν τα μελιτώματα. Φθινοπωρινοί ψεκασμοί με χαλκούχα μυκητοκτόνα περιορίζουν την ανάπτυξη των μυκήτων της καπνιάς και των σήψεων στους καρπούς που προκαλούνται από τη **φυτόφθορα**.

Τα Τεχνικά Δελτία Εσπεριδοειδών για την Περιφερειακή Ενότητα Χανίων εκδίδονται σε συνεργασία με τη ΔΑΟΚ Χανίων.

* Χρησιμοποιείτε μόνο φυτοπροστατευτικά σκευάσματα εγκεκριμένα για την καλλιέργεια. Στην ιστοσελίδα: http://www.minagric.gr/syspest/syspest_ENEMY_crops.aspx βρίσκεται κατάλογος εγκεκριμένων εντομοκτόνων και ακαρεοκτόνων των εσπεριδοειδών και στην http://www.minagric.gr/syspest/SYSPEST_astenia_CROPS.aspx κατάλογος των εγκεκριμένων μυκητοκτόνων των εσπεριδοειδών οι οποίοι δέχονται τροποποιήσεις. Διαβάζετε και ακολουθείτε τις οδηγίες της ετικέτας κατά την εφαρμογή των σκευασμάτων. Τηρείτε αυστηρά τον χρόνο μεταξύ τελευταίας επέμβασης και συγκομιδής.

Ηράκλειο 12 Οκτωβρίου 2018

Η Προϊστάμενη Τμήματος

Κληρονόμος Ευφροσύνη