

# ΓΕΩΡΓΙΚΕΣ ΠΡΟΕΙΔΟΠΟΙΗΣΕΙΣ

## ΤΕΧΝΙΚΟ ΔΕΛΤΙΟ

ΥΠΟΥΡΓΕΙΟ ΑΓΡΟΤΙΚΗΣ ΑΝΑΠΤΥΞΗΣ & ΤΡΟΦΙΜΩΝ  
ΓΕΝΙΚΗ ΔΙΕΥΘΥΝΣΗ ΤΡΟΦΙΜΩΝ  
Δ/ΝΣΗ ΠΟΙΟΤΗΤΑΣ & ΑΣΦΑΛΕΙΑΣ ΤΡΟΦΙΜΩΝ  
ΠΕΡΙΦΕΡΕΙΑΚΟ ΚΕΝΤΡΟ ΠΡΟΣΤΑΣΙΑΣ ΦΥΤΩΝ  
ΠΟΙΟΤΙΚΟΥ & ΦΥΤΟΥΓΕΙΟΝΟΜΙΚΟΥ ΕΛΕΓΧΟΥ ΗΡΑΚΛΕΙΟΥ

Ταχ. Δ/ση: Καστοριάς 32Α, 71307 Ηράκλειο  
Τηλ: 2810.224948, Fax: 2810.225616  
Email: [pkpfiraklio@minagric.gr](mailto:pkpfiraklio@minagric.gr)

Τα δελτία αναρτώνται στην ιστοσελίδα του υπουργείου  
[www.minagric.gr](http://www.minagric.gr) και αποστέλλονται μέσω e-mail σε κάθε  
ενδιαφερόμενο με αίτημα στο [agrodeltiokriti@gmail.com](mailto:agrodeltiokriti@gmail.com)

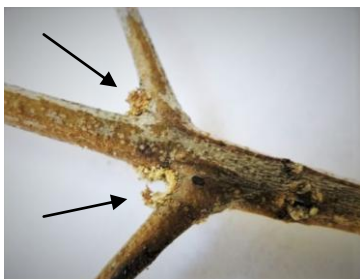


Εφαρμόζετε πιστά τις οδηγίες χρήσης των φαρμάκων.  
Έτσι προστατεύετε εσείς, ο καταναλωτής και το περιβάλλον.

## ΦΥΤΟΠΡΟΣΤΑΣΙΑ ΣΤΗΝ ΕΛΙΑ

**Πληροφορίες:** MSc Μαρία Ζ. Ροδιτάκη

1.



**Ξυλοφάγα έντομα:** Προσβολή λεπτού κλαδιού και ρινίσματα του ξύλου. Δεξιά χαρακτηριστικές πολλαπλές οπές στο φλοιό από εξόδους ενηλίκων.

**Καρκίνωση**

**Λειχήνες**



**Κυκλοκόνιο:** Κηλίδωση στα φύλλα "μάτια παγωνιού".



**Κερκόσπορα:** Σκούρος μεταχρωματισμός μόνο στην κάτω επιφάνεια των παλαιότερων φύλλων.

## ΚΑΡΚΙΝΩΣΗ:

(*Pseudomonas savastanoi*)

Είναι μια πολύ συχνή και διαδεδομένη ασθένεια που εμφανίζεται με το σχηματισμό εξογκωμάτων (*καρκινώματα*) στα κλαδιά, σπανιότερα στους βασικούς κλάδους ή στους βραχίονες και στον κορμό με αποτέλεσμα την εξασθένηση των δέντρων και την μείωση της παραγωγής. Οφείλεται σε προσβολή από βακτήριο που μεταφέρεται από τους όγκους σε άλλα μέρη του δέντρου ή σε γειτονικά δέντρα με τη βοήθεια του νερού και μολύνει μέσα από πληγές ή σκισίματα του φλοιού που προκύπτουν συνήθως μετά από κλάδεμα, ράβδισμα, παγετό, χαλάζι ή δυνατό άνεμο μέσα στην υγρή περίοδο. Η μετάδοση σε μικρές αποστάσεις γίνεται με τη βροχή και τον άνεμο ενώ με το μολυσμένο πολλαπλασιαστικό υλικό (*δενδρύλλια*) η ασθένεια μεταφέρεται σε νέες περιοχές.

### Επισημάνσεις:

- Η ποικιλία **Κορωνέικη** είναι ιδιαίτερα ευαίσθητη στην ασθένεια.
- Τα **νεαρά δέντρα** είναι ευπαθή, προσβάλλονται έντονα και παρουσιάζουν γρήγορη εξασθένηση, ξηράνσεις και καχεξία.
- Η διασπορά και η συχνότητα της ασθένειας ευνοούνται με την υγρασία ενώ η ένταση της ζημιάς εξαρτάται από παράγοντες όπως η ποικιλία, η ηλικία, η θρεπτική κατάσταση του δέντρου, πρόσφατα κλαδέματα, κ.ά.

### Οδηγίες:

Συνιστάται εφαρμογή προληπτικών **καλλιεργητικών πρακτικών** για τον περιορισμό νέων μολύνσεων και μετάδοσης της ασθένειας.

- ✓ Αποφεύγετε το κλάδεμα με υγρό ή με βροχερό καιρό. Απολυμαίνετε τα εργαλεία κλαδέματος σε υδατικό διάλυμα οινόπνευματος ή χλωρίνης 5%. Μεγάλες τομές να καλύπτονται με πυκνό βορδιγάλειο πολτό ( διάλυμα μέχρι 6%).
- ✓ Κλαδιά προσβεβλημένα με όγκους να αφαιρούνται με ξηρό καιρό και να καταστρέφονται με κάψιμο ή να απομακρύνονται. Όγκοι στον κορμό ή σε βραχίονες να αφαιρούνται με κοφτερό μαχαίρι και η τομή να προστατεύεται **άμεσα** με επάλειψη.
- ✓ Δέντρα προσβεβλημένα να παραμένουν ακλάδευτα μέχρι την έναρξη της νέας βλάστησης και να κλαδεύονται τελευταία στον ελαιώνα.
- ✓ Σε περιοχές με ευνοϊκές για την ασθένεια συνθήκες συνιστώνται προληπτικές επεμβάσεις με χαλκούχα σκευάσματα αμέσως μετά από κάθε αιτία τραυματισμού των δέντρων κατά την υγρή περίοδο.
- ✓ Το πολλαπλασιαστικό υλικό (δενδρύλλια, μοσχεύματα, εμβόλια) πρέπει να είναι πιστοποιημένο, υγιές και απαλλαγμένο από προσβολές. Στη σύσταση νέου ελαιώνα αποφεύγετε το σύστημα πυκνής φύτευσης.

<p><b>ΚΕΡΚΟΣΠΟΡΑ:</b> (<i>Pseudocercospora cladosporioides</i>)</p> <p><i>Συμπτώματα:</i></p> <p><i>Οδηγίες:</i></p> <p><i>Επισήμανση:</i></p>	<p>Σημαντική μυκητολογική ασθένεια που προσβάλλονται τα φύλλα και οι καρποί της ελιάς. Το χαρακτηριστικό σύμπτωμα είναι η εμφάνιση <b>περιοχών σκούρου μεταχρωματισμού μόνο στην κάτω επιφάνεια των φύλλων</b> που αποτελούν τη βάση του μύκητα και μοιάζουν με καπνιά. Στην πάνω επιφάνεια σχηματίζονται ακανόνιστες κίτρινες κηλίδες, τα φύλλα ξηραίνονται και πέφτουν με αποτέλεσμα την εξασθένηση των δέντρων. Όταν ο μύκητας παραμείνει διαδοχικά έτη στον ελαιώνα, οδηγεί σε μειωμένη ανάπτυξη βλαστών, φτωχή διαφοροποίηση ανθοφόρων οφθαλμών για το επόμενο έτος και μείωση της παραγωγής.</p> <p>Οι συνθήκες που επικρατούν αυτή την περίοδο είναι ευνοϊκές για μολύνσεις και διασπορά της ασθένειας. Η διασπορά είναι μεγαλύτερη όταν η βροχή συνοδεύεται με άνεμο. Είναι σημαντικό να προληφθεί η ανοιξιάτικη μετακίνηση του μύκητα στα νέα φύλλα.</p> <p>✓ Στο επόμενο διάστημα κατά τη διάρκεια της βροχερής περιόδου συστήνονται επεμβάσεις με χαλκούχα και άλλα εγκεκριμένα μυκητοκτόνα με προληπτική ή και θεραπευτική δράση στις περιοχές που υπήρξαν σημαντικά προβλήματα προσβολών με έντονη φυλλόπτωση την προηγούμενη περίοδο και όπου προληπτικά κρίνεται απαραίτητο λόγω υψηλής υγρασίας.</p> <p>✓ <u>Η σημαντικότερη επέμβαση για τον έλεγχο της ασθένειας είναι η προληπτική προστασία της νέας βλάστησης από τις ανοιξιάτικες μολύνσεις όταν αυτή φτάσει στα 2-5 εκ.</u></p> <p>✓ Αραιή φύτευση και κατάλληλα κλαδέματα συμβάλουν στον περιορισμό της ασθένειας.</p> <p><b><u>Ο χαλκός χρησιμοποιείται αυστηρά πριν την άνθιση.</u></b></p>
<p><b>ΚΥΚΛΟΚΟΝΙΟ:</b> (<i>Spilocaea oleagina</i>)</p> <p><i>Συμπτώματα:</i></p> <p><i>Διαπιστώσεις:</i></p> <p><i>Οδηγίες:</i></p>	<p>Μυκητολογική ασθένεια. Ο μύκητας προσβάλει κυρίως τα φύλλα και προκαλείται φυλλόπτωση, εξασθένηση των προσβεβλημένων δέντρων και μείωση της παραγωγής.</p> <p>Στην πάνω επιφάνεια των προσβεβλημένων φύλλων σχηματίζονται χαρακτηριστικές καστανές κυκλικές κηλίδες, γνωστές ως “<u>μάτια παγωνιού</u>”. Η κηλιδωση των φύλλων εξελίσσεται γρήγορα μέσα στην άνοιξη και νωρίς το καλοκαίρι με πρόωρη και έντονη αποφύλλωση των κλαδιών που βρίσκονται χαμηλά στις ποδιές του δέντρου. Σοβαρές προσβολές παρατηρούνται σε πεδινές αρδευόμενες περιοχές με υψηλή ατμοσφαιρική υγρασία.</p> <p><u>Ευπαθείς ποικιλίες : Θρουμπολιά, Τσουνάτη, Αμφισσας, Καλαμών. Η Κορωνέικη (ψιλολιά) παρουσιάζει σχετική αντοχή στην ασθένεια.</u></p> <p>✓ <u>Η καταπολέμηση βασίζεται στην εφαρμογή προληπτικών ψεκασμών με χαλκούχα ή άλλα εγκεκριμένα μυκητοκτόνα στις περιοχές όπου επικρατούν ευνοϊκές συνθήκες μολύνσεων (αυξημένη υγρασία, πυκνή φύτευση) και στις ευπαθείς ποικιλίες.</u></p> <p>✓ Καλλιεργητικά μέτρα που μειώνουν την υγρασία μέσα στο περιβάλλον του ελαιώνα και ευνοούν τις συνθήκες καλού αερισμού των δέντρων διευκολύνουν την αντιμετώπιση της ασθένειας (αραιή φύτευση, κατάλληλο κλάδεμα, κατεργασία εδάφους, καλή στράγγιση).</p>

**ΚΑΠΝΙΑ**  
(*Capnodium  
oleoprhilum*)  
&  
**ΛΕΙΧΗΝΕΣ:**

Η **καπνιά** είναι μύκητας που ζει σαπροφυτικά κυρίως πάνω στα μελιτώδη εκκρίματα (*σάκχαρα*) των κοκκοειδών εντόμων και καλύπτει επιφανειακά τους κλάδους, τους βλαστούς και τα φύλλα με μια λεπτή μαύρη στρώση μυκηλιακών υφών (*μαυρίλα*).

Οι **λειχήνες** είναι μείγμα φυκών και μυκήτων και ως επίφυτα σχηματίζουν κιτρινοπράσινη στρώση επιφανειακά σε κορμούς, βραχίονες και κλαδιά.

Καπνιά και λειχήνες εμφανίζονται σε ελαιώνες περιοχών αυξημένης υγρασίας και περισσότερο σε δέντρα με πυκνή βλάστηση.

*Οδηγίες:*

- ✓ Συστήνεται κατάλληλο κλάδεμα και απομάκρυνση της ασθενούς βλάστησης για τη βελτίωση του αερισμού των δέντρων και τη μείωση της σχετικής υγρασίας.
- ✓ Η καπνιά αντιμετωπίζεται έμμεσα με την έγκαιρη καταπολέμηση των κοκκοειδών και της ψύλλας της ελιάς.
- ✓ Κατά τη βροχερή περίοδο επεμβάσεις με εγκεκριμένα σκευάσματα δρουν προστατευτικά και συμβάλλουν στην αποκόλληση των λειχήνων. Στην αντιμετώπιση των λειχήνων να διαβρέχονται οι κορμοί και οι βραχίονες.

**ΞΥΛΟΦΑΓΑ  
ΕΝΤΟΜΑ:  
ΣΚΟΛΥΤΕΣ**  
(*Coleoptera,  
Scolytidae*)

Σκαθάρια πολύ μικρού μεγέθους (2-4 χλστ.) που κατά κανόνα προσβάλουν εξασθενημένους, καχεκτικούς και ημίξηρους κλάδους. Οι προνόμφες και τα ακμαία σχηματίζουν πολλαπλές στοές μεταξύ φλοιού και ξύλου προκαλώντας τη νέκρωση των κλαδιών. Αρχικά παρουσιάζονται στα δέντρα ξηράνσεις λεπτών κλαδιών που συνήθως σπάνε με τον αέρα. Μεγαλύτεροι κλάδοι ξηραίνονται σταδιακά, έχουν καχεκτική βλάστηση και μειωμένη καρποφορία.

*Διαπιστώσεις:*

Χαρακτηριστικό της προσβολής είναι η εμφάνιση πολλών μικρών στρογγυλών οπών πάνω στο φλοιό. Αυτή την εποχή οι σκολύτες διαχειμάζουν στα προσβεβλημένα ξερά κλαδιά της προηγούμενης περιόδου. Σοβαρές προσβολές οφείλονται στη μακροχρόνια παραμονή αυτών των κλαδιών μέσα στον ελαιώνα όπως και των εξασθενημένων και μη παραγωγικών δέντρων που αποτελούν εστίες μόλυνσης.

*Οδηγίες :*

Η αντιμετώπιση βασίζεται σε **καλλιεργητικούς χειρισμούς** και είναι αποτελεσματικότερη όταν εφαρμόζεται σε σχετικά μεγάλη κλίμακα.

- ✓ Όταν εμφανίζονται σταδιακά ξηρά ή ημίξηρα κλαδιά στα δέντρα ελέγχετε πιθανή εμφάνιση των χαρακτηριστικών συμπτωμάτων προσβολής των ξυλοφάγων εντόμων. Συστήνεται έγκαιρη αφαίρεση και κάψιμο ή απομάκρυνση των προσβεβλημένων κλαδιών νωρίς την άνοιξη, πριν από την έξοδο των ακμαίων. Υπολείμματα κλαδέματος και κλαδιά ασθενή και καχεκτικά πρέπει να απομακρύνονται από τους ελαιώνες και από την περιμετρο τους.
- ✓ Ενίσχυση της ζωνρότητας των ελαιοδέντρων με κατάλληλο κλάδεμα, ισορροπημένη άρδευση και λίπανση. Στα εύρωστα δέντρα η ροή των χυμών παρεμποδίζει την ανάπτυξη και τη διατήρηση του εντόμου.
- ✓ Προσοχή στα προσβεβλημένα κλαδιά που μεταφέρονται και αποθηκεύονται ως καύσιμη ύλη διότι διασπείρουν τους σκολύτες.

## ΣΥΣΤΑΣΕΙΣ ΔΙΑΧΕΙΡΙΣΗΣ ΤΩΝ ΖΙΖΑΝΙΩΝ

- ✚ Μην καταστρέφετε την **ξινήθρα** (*Oxalis* sp). Δεν είναι επιζήμιο ζιζάνιο, περιορίζει την εμφάνιση άλλων ανταγωνιστικών ζιζανίων, δεν ανταγωνίζεται τις δενδρώδεις καλλιέργειες.
- ✚ Αποφύγετε την πρόωμη καταστροφή των ζιζανίων, **ιδιαίτερα στις περιοχές όπου ενδημεί η καλόκορη**. Η διατήρηση της αυτοφρούς βλάστησης στον ελαιώνα καθυστερεί τη μετακίνηση του εντόμου στις ανθοταξίες της ελιάς.
- ✚ Η μηχανική κατεργασία του εδάφους δεν πρέπει να ξεπερνά σε βάθος τα 25 εκ. για να αποφεύγονται οι τραυματισμοί των ριζών. Ενσωμάτωση κοπριάς στο έδαφος ή χλωρή λίπανση συνιστώνται σε κάθε περίπτωση, ιδιαίτερα σε φτωχά εδάφη και στη βιοκαλλιέργεια.

- Χρησιμοποιείτε σκευάσματα φυτοπροστασίας με έγκριση στην καλλιέργεια της ελιάς. Στην ιστοσελίδα του ΥΠΑΑΤ <https://1click.minagric.gr/oneClickUI/frmFytoPro.zul> στις επιλογές: **ΚΑΤΑΛΟΓΟΣ ΦΥΤΟΠΡΟΣΤΑΤΕΥΤΙΚΩΝ ΠΡΟΪΟΝΤΩΝ ΚΑΤΑ ΚΑΛΛΙΕΡΓΕΙΑ & ΕΝΤΟΜΟ (Εχθρό)** ή **ΚΑΤΑΛΟΓΟΣ ΦΥΤΟΠΡΟΣΤΑΤΕΥΤΙΚΩΝ ΠΡΟΪΟΝΤΩΝ ΚΑΤΑ ΚΑΛΛΙΕΡΓΕΙΑ & ΑΣΘΕΝΕΙΑ** επιλέγοντας την καλλιέργεια της ελιάς ενημερώνεστε για τα εγκεκριμένα εντομοκτόνα και μυκητοκτόνα σύμφωνα με τις τελευταίες τροποποιήσεις των εγκρίσεων.
- Διαβάζετε και εφαρμόζετε προσεκτικά τις οδηγίες στις ετικέτες των σκευασμάτων για να αποφύγετε κινδύνους για την ανθρώπινη υγεία και για το περιβάλλον.
- Οι επεμβάσεις με χαλκούχα μυκητοκτόνα συνιστούν προληπτική αντιμετώπιση με δράση προστατευτική.
- Παρακολουθείτε τα δελτία καιρού για την ενημέρωσή σας. Αποφεύγετε τους ψεκασμούς όταν οι καιρικές συνθήκες δεν είναι κατάλληλες, π.χ. δυνατός άνεμος ή βροχή.

*Ευχές για μια παραγωγική χρονιά*

*Ηράκλειο 4 Μαρτίου 2024*

*Η Προϊσταμένη Τμήματος*

*Κληρονόμου Ευφροσύνη*