

ΥΠΟΥΡΓΕΙΟ ΑΓΡΟΤΙΚΗΣ ΑΝΑΠΤΥΞΗΣ &
ΤΡΟΦΙΜΩΝ
ΓΕΝΙΚΗ Δ/ΝΣΗ ΤΡΟΦΙΜΩΝ
Δ/ΝΣΗ ΠΟΙΟΤΗΤΑΣ ΚΑΙ ΑΣΦΑΛΕΙΑΣ
ΤΡΟΦΙΜΩΝ
ΠΕΡ/ΚΟ ΚΕΝΤΡΟ ΠΡΟΣΤΑΣΙΑΣ ΦΥΤΩΝ
ΠΟΙΟΤΙΚΟΥ ΚΑΙ ΦΥΤΟΥΓΕΙΟΝΟΜΙΚΟΥ
ΕΛΕΓΧΟΥ ΒΟΛΟΥ

Ταχ.Δ/ση: Τορούτζια-Νικολαΐδη, 38334 Βόλος
Τηλ: 2421066525 - Fax: 2421069545

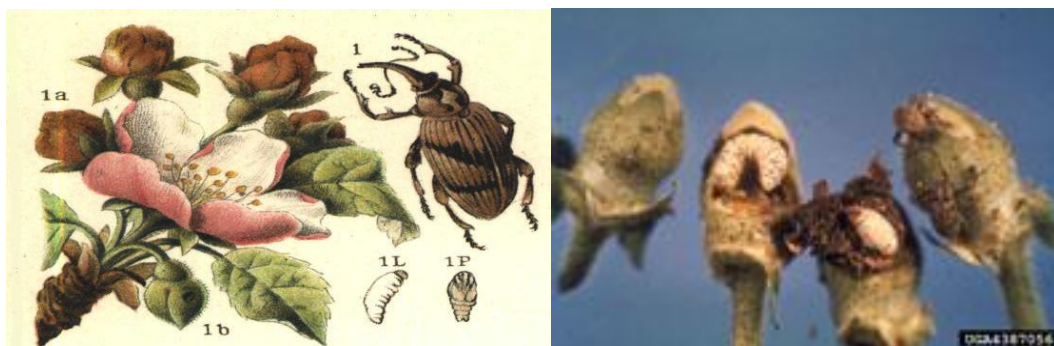
Η αλόγιστη χρήση φυτοφαρμάκων :
- βλάπτει την υγεία των καταναλωτών
- επιβαρύνει το περιβάλλον
- αυξάνει το κόστος παραγωγής

Πληροφορίες : Φωτοπούλου Αννέτα

ΑΜΥΓΔΑΛΙΑ Ν°13 19/11/2019

ΑΜΥΓΔΑΛΙΑ

ΑΝΘΟΝΟΜΟΣ (*Anthonomus amygdali*)



Ο ανθονόμος της αμυγδαλιάς έχει μήκος 3-4mm και χρώμα σκούρο καστανό. Έχει μία γενεά το έτος είναι δραστήριο το χειμώνα και την άνοιξη. Το καλοκαίρι τα ενήλικα άτομα βρίσκονται σε προστατευμένες θέσεις πάνω ή κοντά στα δένδρα (κάτω από ξερούς φλοιούς, σε ρωγμές του φλοιού, μέσα στο έδαφος και αλλού).

Τα ενήλικα δραστηριοποιούνται από τις αρχές Νοεμβρίου. Αφού τραφούν για δυο εβδομάδες σε βάρος των οφθαλμών, συζεύγνυνται και αρχίζουν να ωοτοκούν. Η ωοτοκία γίνεται από τον Δεκέμβριο έως τέλος Φεβρουαρίου, αναλόγως της περιοχής. Το θηλυκό εναποθέτει σε κάθε οφθαλμό ένα αυγό.

Οι προσβεβλημένοι οφθαλμοί ξεραίνονται χωρίς να ανοίξουν και τελικά πέφτουν στο έδαφος.

ΣΥΣΤΑΣΕΙΣ: Σε περιοχές όπου υπάρχει ένδειξη ότι το φθινόπωρο ο ενήλικος πληθυσμός του εντόμου πάνω στα δένδρα είναι πυκνός συνίσταται ένας ψεκασμός των δένδρων τον Νοέμβριο πριν πέσουν τα φύλλα και επανάληψη του ψεκασμού μετά την πτώση των $\frac{3}{4}$ των φύλλων μέχρι και τον Ιανουάριο μήνα, με εγκεκριμένα φυτοπροστατευτικά σκευάσματα.

ΦΩΜΟΨΗ Η ΕΛΚΟΣ ΚΛΑΔΙΣΚΩΝ

Phomopsis amygdali (συν.*Fusicoccum amygdali*)



Εικ.1 Π.Κ,Π,Φ Βόλο

Εικ.2

Εικ.3. Π.Κ,Π,Φ Βόλου Προσβολή από *Fusicoccum amygdali*

Συνεχίζεται η παρουσία της Φώμοψης *phomopsis amygdali* (συν.*Fusicoccum amygdali*) στις Αμυγδαλιές.

Προσβολές παρατηρούνται σε καλλιέργειες που βρίσκονται στους νομούς Μαγνησίας, Λάρισας, Καρδίτσας και Φθιώτιδας.

Η εγκατάσταση του παθογόνου στους βλαστούς του έτους γίνεται κατά την περίοδο της πτώσης των φύλλων ή των ανθέων από τις ουλές αυτών.

ΣΥΝΘΗΚΕΣ ΑΝΑΠΤΥΞΗΣ: Υγρός και βροχερός καιρός (κατά την βλαστική περίοδο) είναι απαραίτητος για την πραγματοποίηση των μολύνσεων.

Οι θερμοκρασίες για την ανάπτυξη του μύκητα είναι 5-36°C (άριστη 27-29°C). Τα μολύσματα διασπείρονται με το νερό (βροχή, δρόσος) σε μικρές αποστάσεις, ενώ με τον άνεμο, τα έντομα και το πολλαπλασιαστικό υλικό σε μεγάλες αποστάσεις.

ΚΑΤΑΠΟΛΕΜΙΣΗ: Α) Καλλιεργητικά μέτρα: Αφαίρεση και καταστροφή με φωτιά όλων των προσβεβλημένων βλαστών (ανεξαρτήτου εποχής). Αυτό το μέτρο πρέπει να εφαρμόζεται από όλους τους καλλιεργητές της περιοχής μόλις εμφανισθούν τα συμπτώματα της ασθένειας, για την μείωση και εξάλειψη των εστιών διαχείμασης του παθογόνου.

Β) Χημικά μέτρα: Συνιστώνται 2-3 ψεκασμοί για την καταπολέμηση του παθογόνου το φθινόπωρο: 1^{ος} ψεκασμός με την πτώση των φύλλων, 2^{ος} αμέσως μετά το κλάδεμα και 3^{ος} κατά την διάρκεια του ληθάργου το χειμώνα.

Καθοριστικός παράγοντας για τον ακριβή αριθμό και τον χρόνο που θα λάβουν χώρα οι επεμβάσεις είναι η εποχή και η διάρκεια των βροχοπτώσεων.

Οι ψεκασμοί για την αντιμετώπιση της φώμονης συνεχίζονται (ισάριθμοι) την άνοιξη κατά την περίοδο έκπτυξης των οφθαλμών μέχρι του σχηματισμού και της διόγκωσης των νεαρών καρπιδίων.

ΜΟΝΙΛΙΑ (*Monilinia laxa*) - ΚΟΡΥΝΕΟ (*Coryneum beijerinckii*)

Η Μονίλια είναι η σοβαρότερη ασθένεια της Αμυγδαλιάς. Η προσβολή από το κορύνεο ευνοείται από τις πολλές βροχές του φθινόπωρου και του χειμώνα, οπότε συνεχίζονται οι προσβολές των νεαρών βλαστών ιδιαίτερα (προκαλεί έλκη στους βλαστούς και κλάδους).

ΣΥΣΤΑΣΕΙΣ: 1. Κλάδεμα και καταστροφή με φωτιά των προσβεβλημένων κλαδίσκων, κλάδων, και καρπών (μούμιες) των δένδρων. 2) Να γίνουν ψεκασμοί με βορδιγάλαιο πολύ με την πτώση των ¾ των φύλλων και επανάληψη κατά την περίοδο της χειμερίας νάρκης, λίγο προ της ενάρξεως διογκώσεως των οφθαλμών.

ΠΟΛΥΣΤΙΓΜΩΣΗ (*Polystigma ochraceum*)



Εικ.4 5.6 ΠΚΠ.Φ Βόλου Προσβολή από ΠΟΛΥΣΤΙΓΜΩΣΗ (*Polystigma ochraceum*)

Συνεχίζεται η παρουσία της πολυστίγμωσης σε Αμυγδαλεώνες στους Νομούς Μαγνησίας Λάρισας, Καρδίτσας και Φθιώτιδας.

ΣΥΣΤΑΣΕΙΣ: 1) Ψεκασμό των δένδρων με βορδιγάλαιο πολύ πριν την πτώση των φύλλων. 2) Για τον περιορισμό ή την εξάλειψη των μολυσμάτων, συνιστάται επίσης ψεκασμός των πεσμένων στο έδαφος μολυσμένων φύλλων με ουρία 10-12% και ενσωμάτωση αυτών (πολύ βαθύ παράχωμα) κατά τον χειμώνα με καλλιέργεια του εδάφους.

ΠΡΟΣΟΧΗ Σε κάθε περίπτωση να τηρούνται αυστηρά οι οδηγίες χρήσης των φυτοπροστατευτικών προϊόντων για την αναλογία χρήσης, συνδυαστικότητα, τον κίνδυνο φυτοτοξικότητας το διάστημα μεταξύ τελευταίας επέμβασης και συγκομιδής και τα μέτρα προστασίας για την αποφυγή δηλητηριάσεων.

Οι παραγωγοί που ενδιαφέρονται για τις γεωργικές προειδοποιήσεις της Αμυγδαλιάς να το δηλώσουν με ηλεκτρονικό μήνυμα στην Υπηρεσία μας στην ηλεκτρονική διεύθυνση email: pkpfpfevoloy@minagric.gr

Όλα τα δελτία μας υπάρχουν στην ιστοσελίδα του Υπουργείου Αγροτικής Ανάπτυξης και Τροφίμων στο διαδίκτυο <http://www.minagric.gr/index.php/el/for-farmer/agricultural-warnings>.

Ο Προϊστάμενος Τμήματος

Δημ. Λύκας