

Γ Ε Ω Ρ Γ Ι Κ Ε Σ Π Ρ Ο Ε Ι Δ Ο Π Ο Ι Η Σ Ε Ι Σ

ΠΕΡΙΟΧΗ ΚΕΝΤΡΙΚΗΣ ΕΛΛΑΔΟΣ * ΤΕΧΝΙΚΟ ΔΕΛΤΙΟ

ΥΠΟΥΡΓΕΙΟ ΑΓΡΟΤΙΚΗΣ

ΑΝΑΠΤΥΞΗΣ ΚΑΙ ΤΡΟΦΙΜΩΝ

Δ/ΝΣΗ ΑΠΟΚ. ΥΠΗΡΕΣΙΩΝ ΘΕΣΣΑΛΙΑΣ & ΣΤΕΡΕΑΣ ΕΛΛΑΔΟΣ

ΠΕΡ/ΚΟ ΚΕΝΤΡΟ ΠΡΟΣΤΑΣΙΑΣ ΦΥΤΩΝ ΚΑΙ ΠΟΙΟΤΙΚΟΥ ΕΛΕΓΧΟΥ ΜΑΓΝΗΣΙΑΣ

Ταχ.Δ/ση: Τορούτζια-Νικολαΐδη, 38334 Βόλος

Τηλ: 2421066525 - Fax: 2421069545

Η αλόγιστη χρήση φυτοφαρμάκων:

- βλάπτει την υγεία των καταναλωτών
- επιβαρύνει το περιβάλλον
- αυξάνει το κόστος παραγωγής

Πληροφορίες: Φωτοπούλου Αννέτα

N₀2 Βόλος 25-5-2018Τ Ο Μ Α Τ Α Θ Ε Ρ Μ Ο Κ Η Π Ι Ο ΥΠΕΡΟΝΟΣΠΟΡΟΣ (*Phytophthora infestans*)

Διαπιστώσεις: Συνεχίζεται η παρουσία του περονόσπορου σε καλλιέργειες με τομάτα θερμοκηπίου στις πρώιμες (με 7-10 σταυρούς) και μεσοπρώιμες (με 5-7 σταυρούς) καλλιέργειες, σε χαμηλές και υγρές περιοχές των Νομών Μαγνησίας, Καρδίτσας, Τρικάλων (περιοχή Σερβωτά), Λάρισας, και Φθιώτιδας και αναμένεται στις όψιμες.

Συνθήκες ανάπτυξης: Υψηλή σχετική υγρασία στο περιβάλλον των φυτών (υγρασία 80-95% και θερμοκρασίες 6-26° C, με άριστη 18-22° C).

Συστάσεις: Όσοι παραγωγοί διαπιστώσουν συμπτώματα προσβολών να προστατεύσουν την καλλιέργεια τους με ψεκασμούς κάλυψης (καλό λούσιμο των φυτών), με κατάλληλα επιτρεπόμενα και εκλεκτικά για τον περονόσπορο φυτοπροστατευτικά σκευάσματα, όπως *Mancozeb*, *maneb*, *propineb*, *pyraclostrobin*, *azoxystrobin* κ.ά. Επανάληψη του ψεκασμού μετά από 8 ημέρες.

ΚΛΑΔΟΣΠΟΡΙΟ (*Cladosporium fulvum*, *fulvia fulva*)

Κλαδοσπόριο σε θερμοκήπιο Ν.Μαγνησίας εικ. ΠΚΠΦ Βόλου

Διαπιστώσεις: Την είσοδό του έκανε το κλαδοσπόριο στις πρώιμες καλλιέργειες με τομάτες θερμοκηπίου, αναμένεται στις όψιμες. Οι καιρικές συνθήκες που επικρατούν είναι ευνοϊκές για τη ανάπτυξη του μύκητα και την μετάδοσή του.

Συνθήκες ανάπτυξης: Η ασθένεια προσβάλλει τα φυτά στα θερμοκήπια όταν επικρατούν υψηλή υγρασία 70%-95% και θερμοκρασίες από 4-32⁰C, με άριστη θερμοκρασία 22-24⁰C.

Συμπτώματα: Εμφανίζονται πρώτα στα κατώτερα φύλλα κιτρινοπράσινες ή κίτρινες κηλίδες, σε προχωρημένο στάδιο οι κηλίδες γίνονται κιτρινοκαστανές και νεκρωτικές. Στην κάτω επιφάνεια η περιοχή των κηλίδων καλύπτεται από την εξάνθηση του παθογόνου, η οποία έχει χρώμα ανοικτό καστανό ή γκριζοκαστανό και υφή βελούδου.

Συστάσεις: Όσοι παραγωγοί διαπιστώσουν συμπτώματα προσβολών να προστατεύσουν την καλλιέργεια τους με επιτρεπόμενα φυτοπροστατευτικά προϊόντα (*propineb*, *thiophanate-methyl*, *difenoconazol tribasic copper sulfate*, *copper hydroxide*).

BOTRYTIS (*Botrytis cinerea*)



Διαπιστώσεις: Σε εξέλιξη, βρίσκεται η ασθένεια στις πρώιμες (7-10 σταυρούς) και μεσοπρώιμες (5-7 σταυρούς) καλλιέργειες τομάτας θερμοκηπίου, στους νομούς Καρδίτσας, Τρικάλων, Λάρισας, Μαγνησίας και Φθιώτιδας.

Συμπτώματα: Προσβάλλει όλα τα μέρη των φυτών τομάτας (στελέχη, φύλλα, άνθη και καρπούς). Στα στελέχη σχηματίζει καστανού χρώματος έλκη, τα οποία καλύπτονται από τεφρά εξανθηση. Τα προσβεβλημένα άνθη αποκτούν καστανό χρώμα και πέφτουν, ενώ στους καρπούς η προσβολή αρχίζει από τον ποδίσκο ή την κορυφή.

Συνθήκες ανάπτυξης: Απαραίτητες συνθήκες για την ανάπτυξη του είναι η υψηλή υγρασία περιβάλλοντος (βροχοπτώσεις, ομίχλες, έλλειψη αερισμού, κ.λ.π.). αναπτύσσεται σε θερμοκρασίες 1-30°C, με άριστη θερμοκρασία τους 18-23°C. Την είσοδο του παθογόνου διευκολύνει η παρουσία πληγών, νεκρών φυτικών ιστών και ανθέων .

Καταπολέμηση: α) Μείωση της υγρασίας στο χώρο των θερμοκηπίων με καλό αερισμό, τα φυτά να είναι αραιά φυτεμένα και το πότισμα να γίνεται τις πρωινές ώρες. β) Τήρηση καλής υγιεινής στις φυτείες με αφαίρεση - καταστροφή των προσβεβλημένων φυτών ή φυτικών οργάνων και αποφυγή υπερβολικής αζωτούχου λίπανσης. γ) Χημική καταπολέμηση με άμεσο ψεκασμό στις καλλιέργειες όπου παρατηρείται ο βοτρυτής, με επιτρεπόμενα για την καλλιέργεια και εκλεκτικά για τον βοτρυτή φυτοπροστατευτικά σκευάσματα (όπως *boscalid*, *pyraclostrobin*, *cyprodinil*, *fludioxonil*, *iprodione*, κ.α.) και επανάληψη του ψεκασμού σε 8 ημέρες, όπου υπάρχει πρόβλημα.

ΑΛΕΥΡΩΔΗΣ (*Trialeurodes vaporariorum*, *Bemisia tabaci*)



Διαπιστώσεις: Μέτριοι έως υψηλοί είναι οι πληθυσμοί του Αλευρώδη στα θερμοκήπια με τομάτες. Οι καιρικές συνθήκες που επικρατούν ευνοούν τη ανάπτυξη του εντόμου.

Συστάσεις: Για τους βιοκαλλιεργητές συστήνεται η τοποθέτηση της παρασιτικής σφήκας του Αλευρώδη των θερμοκηπίων *Encarsia formosa* κ.α. αρπακτικά.

Για τους παραγωγούς συμβατικής γεωργίας συστήνονται κατάλληλα εγκεκριμένα φυτοπροστατευτικά σκευάσματα: *Acetamiprid*, *Pyriproxyfen*, *thiacloprid*, *pyrethrins*, *Lambda cyhalothrin*, *Beauveria bassiana* *stain GHAK*. κα.

Παρατήρηση: Για την καλύτερη καταπολέμηση του Αλευρώδη οι ψεκασμοί να γίνονται πολύ πρωί ή μετά την δύση του ηλίου διότι ο μεγαλύτερος πληθυσμός του εντόμου αυτές τις ώρες είναι συγκεντρωμένος στην κάτω επιφάνεια των φύλλων.

ΘΡΙΠΑΣ

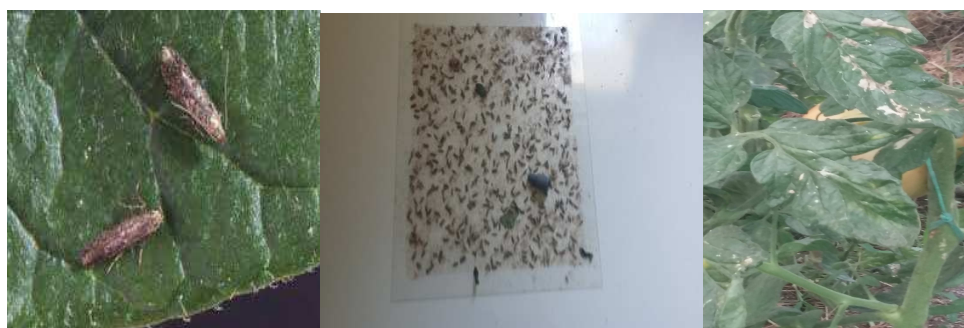


Οι καιρικές συνθήκες που επικρατούν κατά την εποχή αυτή ευνοούν την ανάπτυξη του εντόμου. Ο θρίπας είναι φορέας ιώσεων και προκαλεί ζημιά στα φυτά με το να διαρρηγνύει και να απομυζεί τα κύτταρα της επιδερμίδας των φύλλων.

Συστάσεις: Για τους βιοκαλλιεργητές συστήνεται η τοποθέτηση των αρπακτικών εντόμων των θριπών όπως *Phytoseiulus persimilis*, *Amblyseius barker*, *Amblyseius cucumeris*, καθώς και μέλη της οικογένειας *Anthocoridae*, τα οποία είναι πολυφάγα αρπακτικά έντομα των θριπών, αλευρωδών και αφίδων, όπως το *Ogrius insidiosus*, κ.ά.

Για τους παραγωγούς συμβατικής γεωργίας συστήνονται κατάλληλα εγκεκριμένα φυτοπροστατευτικά σκευάσματα (*abamectin*, *formetanate*, *methiocarb*, *beauveria bassiana strain gha*, κ.α.)

TUTA ABSOLUTA



Προσβολές από *Tuta Absoluta*

Διαπιστώσεις: Οι συλλήψεις των ακμαίων του εντόμου στο δίκτυο φερομονικών παγίδων συνεχίζονται και εμφανίζονται 30-35 άκμαία/3ημέρες/παγίδα στις πρώιμες καλλιέργειες και 15-25 ακμαία/3ημέρες/παγίδα στις όψιμες. Από παρατηρήσεις στα θερμοκήπια διαπιστώθηκαν προσβολές στα φύλλα και αναμένονται στους καρπούς.

Να γίνουν επεμβάσεις με κατάλληλα εγκεκριμένα για την καλλιέργεια φυτοπροστατευτικά προϊόντα: *Bacillus thuringiensis* var. *Kurstaki* (pb-54), *Bacillus thuringiensis* var. *kurstaki* (pb-54), *emamectin*, *indoxacarb* και *spinosad* κ.α..

ΠΡΟΣΟΧΗ Σε κάθε περίπτωση να τηρούνται αυστηρά οι οδηγίες χρήσης των φυτοπροστατευτικών προϊόντων για την αναλογία χρήσης, συνδυαστικότητα, τον κίνδυνο φυτοτοξικότητας το διάστημα μεταξύ τελευταίας επέμβασης και συγκομιδής και τα μέτρα προστασίας για την αποφυγή δηλητηριάσεων.

Οι παραγωγοί που ενδιαφέρονται για τις γεωργικές προειδοποιήσεις της Τομάτας θερμοκηπίου να το δηλώσουν με ηλεκτρονικό μήνυμα στην Υπηρεσία μας στην ηλεκτρονική διεύθυνση email: fyto12@otenet.gr
Όλα τα δελτία μας υπάρχουν στην ιστοσελίδα του Υπουργείου Αγροτικής Ανάπτυξης και Τροφίμων στο διαδίκτυο <http://www.minagric.gr/index.php/el/for-farmer/agricultural-warnings>

Ο ΠΡΟΪΣΤΑΜΕΝΟΣ ΤΜΗΜΑΤΟΣ

ΛΥΚΑΣ ΔΗΜΗΤΡΙΟΣ