

ΥΠΟΥΡΓΕΙΟ ΑΓΡΟΤΙΚΗΣ ΑΝΑΠΤΥΞΗΣ  
ΚΑΙ ΤΡΟΦΙΜΩΝ  
ΓΕΝΙΚΗ Δ/ΝΣΗ ΤΡΟΦΙΜΩΝ  
Δ/ΝΣΗ ΠΟΙΟΤΗΤΑΣ & ΑΣΦΑΛΕΙΑΣ  
ΤΡΟΦΙΜΩΝ  
ΠΕΡ/ΚΟ ΚΕΝΤΡΟ ΠΡΟΣΤΑΣΙΑΣ  
ΦΥΤΩΝ, ΠΟΙΟΤΙΚΟΥ ΚΑΙ  
ΦΥΤΟΪΓΕΙΟΝΟΜΙΚΟΥ ΕΛΕΓΧΟΥ ΒΟΛΟΥ  
Ταχ. Δ/ση: Τορούτζια-Νικολαΐδη, 38334 Βόλος  
Τηλέφ.: 2421066525-Fax: 2421069545  
e-mail: [pkpfpfevolou@minagric.gr](mailto:pkpfpfevolou@minagric.gr)

---

Η αλόγιστη χρήση φυτοφαρμάκων :  
- βλάπτει την υγεία των καταναλωτών  
- επιβαρύνει το περιβάλλον  
- αυξάνει το κόστος παραγωγής

Πληροφορίες : Δρ Θ. Μόσχος  
Δρ Φ. Ανδρέογλου  
MSc Β. Μάμαλη

ΠΥΡ.: 4 / 02.05.2024

## **ΕΧΘΡΟΙ ΚΑΙ ΑΣΘΕΝΕΙΕΣ ΠΥΡΗΝΟΚΑΡΠΩΝ**

### **ΕΧΘΡΟΙ**

#### **ΑΝΑΡΣΙΑ—ΓΡΑΦΟΛΙΘΑ (ΡΟΔΑΚΙΝΙΑ—ΝΕΚΤΑΡΙΝΙΑ—ΒΕΡΙΚΟΚΙΑ)**

Πρόκειται για λεπιδόπτερα των οποίων τα προνυμφικά στάδια συμπεριφέρονται ως βλαστορύκτες και ως καρπόκαψες. Προσβάλλουν τους τρυφερούς βλαστούς και τους αναπτυσσόμενους, αλλά και ώριμους καρπούς. Την παρουσία των προνυμφών των εντόμων στους οπωράνες αυτή την περίοδο μαρτυρούν οι μαραμμένες και ξερές κορυφές των τρυφερών βλαστών, που έχουν προσβληθεί από αυτές.

Η δραστηριότητα των ακμαίων και των δύο εντόμων βρίσκεται ήδη σε εξέλιξη. Οι παραγωγοί ανάλογα με την πορεία των συλλήψεων των ακμαίων στο δίκτυο των φερομονικών παγίδων πρέπει να φροντίζουν έτσι ώστε οι νεαροί καρποί και η τρυφερή βλάστηση να είναι συνεχώς προστατευμένες από τη δράση των προνυμφών των εντόμων.

Επισημαίνεται ότι για κάθε έντομο ο αριθμός συλλήψεων των ακμαίων στις φερομονικές παγίδες είναι δυνατό να διαφέρει ακόμη και σημαντικά όχι μόνο ανά περιοχή, αλλά και μεταξύ των παγίδων στον ίδιο οπωράνα.

Για το λόγο αυτό καλούνται οι παραγωγοί να ελέγχουν δύο φορές την εβδομάδα τις φερομονικές παγίδες και να υπολογίζουν τον μέσο όρο συλλήψεων ακμαίων ανά ημέρα.

Αυξητική τάση του μέσου όρου πρέπει να τους κινητοποιεί προκειμένου να επεμβαίνουν με ένα κατάλληλο και εγκεκριμένο εντομοκτόνο μέσα σε 5–7 ημέρες, ανάλογα με τις επικρατούσες θερμοκρασίες. Άνοδος της θερμοκρασίας εντείνει τη δραστηριότητα των εντόμων, ενώ πτώση την περιορίζει συχνά σημαντικά.

Επίσης, επισημαίνεται ότι το σύνολο του πληθυσμού των ακμαίων ενός εντόμου δεν εμφανίζεται μαζικά (μέσα σε μία ή λίγες μέρες), αλλά η διαδικασία αυτή διαρκεί συνήθως μεγαλύτερο διάστημα, ανάλογα με το έντομο και κυρίως τις καιρικές συνθήκες. Το γεγονός αυτό καταδεικνύει την ανάγκη συστηματικής παρακολούθησης της διακύμανσης του πληθυσμού των ακμαίων με φερομονικές παγίδες, προκειμένου να προσδιορίζεται με μεγαλύτερη ακρίβεια η στιγμή των επεμβάσεων, καθώς και η ανάγκη επανάληψής τους.

Ωστόσο, ας σημειωθεί ότι ο αριθμός των συλλήψεων ανά ημέρα δεν είναι πάντα ανάλογος με το ύψος της προσβολής των καρπών. Αυτό σημαίνει ότι υπάρχουν περιπτώσεις όπου μικρός αριθμός συλλήψεων ακμαίων αντιστοιχεί τελικώς σε υψηλά ποσοστά προσβολής και αντίστροφα.

Για το λόγο αυτό είναι χρήσιμο οι παραγωγοί πριν προβούν σε κάποια επέμβαση, να ελέγχουν δειγματοληπτικά, καλύπτοντας όλη την έκταση του οπωρώνα, για την ύπαρξη προσβολών στους καρπούς και στην τρυφερή βλάστηση, καθώς και για αποθέσεις ωών των εντόμων.

Συστήνεται η χρήση κατάλληλων και εγκεκριμένων εντομοκτόνων που να καταπολεμούν ταυτόχρονα και τα δύο έντομα.



Προσβολή και προνύμφη ανάρσιας σε αναπτυσσόμενο καρπό ροδάκινου και σε τρυφερό βλαστό.

<https://extension.usu.edu/pests/research/peach-twig-borer>



Προσβολή και προνύμφη γραφολίθας σε καρπό και σε τρυφερό βλαστό.  
<https://www.ipmimages.org/browse/detail.cfm?imgnum=5556412>  
<https://www.flickr.com/photos/76790273@N07/31529669610>

### **ΦΥΛΛΟΔΕΤΗΣ (ΡΟΔΑΚΙΝΙΑ–ΝΕΚΤΑΡΙΝΙΑ–ΒΕΡΙΚΟΚΙΑ)**

Οι διαχειμάζουσες προνύμφες του λεπιδοπτέρου τρέφονται την εποχή αυτή με την νεαρή βλάστηση, ανάμεσα στην οποία νυμφώνονται συνδέοντας μεταξύ τους τρυφερά φύλλα.

Για την προστασία της τρυφερής βλάστησης, αλλά και των αναπτυσσόμενων καρπών από την τροφική δραστηριότητα των προνυμφών της πρώτης γενιάς του εντόμου, συστήνεται ψεκασμός με ένα κατάλληλο και εγκεκριμένο για την καλλιέργεια εντομοκτόνο, αμέσως μόλις διαπιστωθεί αύξηση των συλλήψεων ακμαίων του εντόμου στις φερομονικές παγίδες ή / και οι πρώτες χαρακτηριστικές προσβολές των προνυμφών (φαγώματα και δέσιμο φύλλων).

Συστήνεται να χρησιμοποιηθούν εντομοκτόνα που καταπολεμούν ταυτόχρονα την ανάρσια και τη γραφολίθα.

Η επανάληψη του ψεκασμού εξαρτάται από τη δραστηριότητα των ακμαίων του εντόμου, την εμφάνιση νέων προσβολών, τη διάρκεια δράσης του εντομοκτόνου, τις καιρικές συνθήκες, καθώς και το ρυθμό ανάπτυξης της βλάστησης και των καρπών.



Προσβολή σε τρυφερή βλάστηση και στην επιφάνεια του καρπού.  
[https://wiki.bugwood.org/Adoxophyes\\_orana](https://wiki.bugwood.org/Adoxophyes_orana)

## **ΚΑΡΠΟΚΑΨΑ ΔΑΜΑΣΚΗΝΙΑΣ**

Την εποχή αυτή τα ακμαία του εντόμου φωτοκοούν στους αναπτυσσόμενους καρπούς. Οι εκκολαπτόμενες προνύμφες εισέρχονται στους νεαρούς καρπούς καταστρέφοντας τη σάρκα.

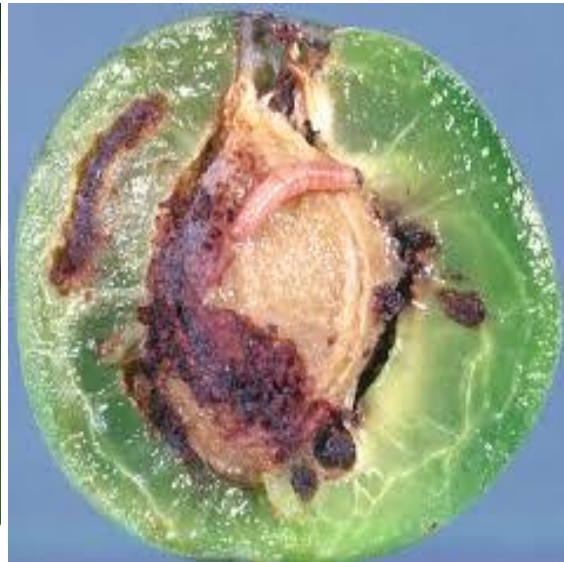
Για την προστασία των αναπτυσσόμενων καρπών από τις προνύμφες της πρώτης γενιάς του εντόμου, συστήνεται ψεκάσμος με ένα κατάλληλο και εγκεκριμένο για την καλλιέργεια εντομοκτόνο, μόλις διαπιστωθεί αύξηση των συλλήψεων των ακμαίων στις φερομονικές παγίδες ή / και οι πρώτες προσβολές στους καρπούς.

Ο ψεκάσμος αποβλέπει στη θανάτωση των ακμαίων και κυρίως των νεαρών προνυμφών, πριν αυτές προλάβουν να εισχωρήσουν μέσα στους νεαρούς καρπούς.

Η επανάληψη του ψεκάσμου εξαρτάται από τη δραστηριότητα των ακμαίων του εντόμου, την εμφάνιση νέων προσβολών, τη διάρκεια δράσης του εντομοκτόνου, τις καιρικές συνθήκες, καθώς και το ρυθμό ανάπτυξης των καρπών.



shutterstock.com · 2189005767



Προσβολή καρπόκαψας σε σε άγουρο και ώριμο καρπό δαμάσκηνο.

<https://www.shutterstock.com/el/search/grapholita-funebrana>

<https://download.ceris.purdue.edu/file/3138>

## **ΑΦΙΔΕΣ (Μελίγκρες) (ΡΟΔΑΚΙΝΙΑ–ΝΕΚΤΑΡΙΝΙΑ–ΒΕΡΙΚΟΚΙΑ–ΚΕΡΑΣΙΑ–ΔΑΜΑΣΚΗΝΙΑ)**

Οι ανοιξιάτικες καιρικές συνθήκες και η τρυφερή βλάστηση ευνοούν την ανάπτυξη πληθυσμών αφίδων. Οι αφίδες προκαλούν έντονη παραμόρφωση της νεαρής βλάστησης, αλλά ταυτόχρονα αποτελούν και φορείς ιδιαίτερα καταστρεπτικών φυτοπαθογόνων ιών. Σε σπωρώνες που παρατηρείται προσβολή της νεαρής βλάστησης από αφίδες, συνιστάται άμεσα επέμβαση με ένα κατάλληλο και εγκεκριμένο για την καλλιέργεια εντομοκτόνο.



Προσβολή μύρης

αφίδας σε κερασιά. Φωτ Θ. Μόσχος.

Προσβολή μύρης αφίδας σε κερασιά

### **ΚΟΚΚΟΕΙΔΗ (Άσπρη ψώρα—Ψώρα Σαν Ζοζέ)**

Για την καταπολέμηση των κινητών μορφών των κοκκοειδών που δραστηριοποιούνται αυτή την εποχή συνιστάται επέμβαση με ένα κατάλληλο και εγκεκριμένο για την καλλιέργεια εντομοκτόνο, αλλά μόνο σε οπωρώνες που παρουσιάζουν σημαντική προσβολή. Και αυτό διότι τα έντομα αυτά, ιδίως αυτή την εποχή, έχουν πλήθος φυσικών εχθρών (ωφέλιμα έντομα), οι οποίοι συχνά ελέγχουν αποτελεσματικά τους πληθυσμούς των κοκκοειδών και η δράση τους δεν πρέπει να διαταράσσεται από τη χρήση ευρέως φάσματος εντομοκτόνων.

Συνιστάται ο ψεκασμός μόνο των προσβεβλημένων δένδρων του οπωρώνα και με πλήρη κάλυψη του κορμού και των βραχιόνων με το ψεκαστικό υγρό. Η καταπολέμηση των κοκκοειδών είναι δυνατό να συνδυαστεί με εκείνη για την ανάρσια και τη γραφολίθα.

### **ΡΑΓΟΛΕΤΙΔΑ (Σκουλήκι των κερασιών)**

Τα ακμιαία του εντόμου εισάγουν αυγά στο εσωτερικό των καρπών όταν αυτοί φθάσουν στο στάδιο της αλλαγής χρώματος, δηλ. όταν αποκτούν κιτρινωπό ή κιτρινορόδινο

χρώμα. Σύντομα από τα αυγά εκκολάπτονται οι προνύμφες (σκουλήκια), οι οποίες κατατρώγουν το εσωτερικό των καρπών. Σε μεγάλους πληθυσμούς η ζημιά μπορεί να είναι σημαντική, ιδιαίτερα στις πιο όψιμες ποικιλίες.

Συστήνεται στους παραγωγούς η έγκαιρη εγκατάσταση δικτύου φερομονικών παγίδων του εντόμου και επέμβαση με ένα κατάλληλο και εγκεκριμένο εντομοκτόνο άμεσα μόλις διαπιστωθεί αύξηση των συλλήψεων των ακμαίων

Επειδή ο χρόνος μεταξύ έναρξης προσβολής και συγκομιδής είναι μικρός, να δοθεί μεγάλη προσοχή στην επιλογή των εντομοκτόνων, ώστε να μην υπάρξει κίνδυνος υπολειμμάτων στους καρπούς.



ραγολέτιδας.

[https://commons.wikimedia.org/wiki/File:Kirschfruchtfliege\\_Rhagoletis\\_cerasi\\_1.jpg](https://commons.wikimedia.org/wiki/File:Kirschfruchtfliege_Rhagoletis_cerasi_1.jpg)

Προσβολή κερασιού από προνύμφη

## **ΑΣΘΕΝΕΙΕΣ**

### **ΩΙΔΙΟ (ΡΟΔΑΚΙΝΙΑ–ΝΕΚΤΑΡΙΝΙΑ –ΒΕΡΙΚΟΚΙΑ)**

Ο μύκητας προσβάλλει κυρίως τη ροδακινιά, τη νεκταρινιά και τη βερικοκιά, ζημιώνοντας την τρυφερή βλάστηση και τους καρπούς.

Η ασθένεια ευνοείται από ξηρό καιρό και μεγάλη ηλιοφάνεια. Είναι ιδιαίτερα σοβαρή στα νεαρά δένδρα, τις όψιμες ποικιλίες ροδακινιάς και τη νεκταρινιά.

Για την προστασία των καρπών και της νεαρής βλάστησης από την ασθένεια συνιστάται ψεκασμός με ένα κατάλληλο και εγκεκριμένο για την καλλιέργεια μυκητοκτόνο, μόλις διαπιστωθούν τα πρώτα συμπτώματα της ασθένειας. Στην περίπτωση που ο καιρός διατηρείται ξηρός με μεγάλη ηλιοφάνεια, οι ψεκασμοί θα πρέπει να επαναλαμβάνονται, ανάλογα με τη διάρκεια δράσης του σκευάσματος, μέχρι το τέλος της ανάπτυξης των βλαστών και τη σκλήρυνση του πυρήνα των καρπών.

### **ΚΟΡΥΝΕΟ (ΡΟΔΑΚΙΝΙΑ–ΒΕΡΙΚΟΚΙΑ–ΚΕΡΑΣΙΑ)**

Οι ασταθείς καιρικές συνθήκες (συχνές παροδικές βροχοπτώσεις, υψηλά ποσοστά υγρασίας και δροσερές θερμοκρασίες) ευνοούν την μυκητολογική ασθένεια. Συστήνεται άμεσα ψεκασμός με ένα κατάλληλο και εγκεκριμένο για την καλλιέργεια μυκητοκτόνο όσο διαρκεί η περίοδος αστάθειας του καιρού.

Ένας τέτοιος ψεκασμός είναι απαραίτητος ιδίως σε όσους οπωρώνες δεν εφαρμόστηκε καταπολέμηση του μύκητα κατά την πτώση των πετάλων.

Κατά την επιλογή του μυκητοκτόνου, ιδιαίτερη προσοχή πρέπει να δοθεί στο διάστημα μεταξύ τελευταίας επέμβασης και συγκομιδής.



Ισχυρή προσβολή κορύννεου σε φύλλωμα και καρπό κερασιάς. Φωτ. Θ Μόσχος

### **ΚΥΛΙΝΔΡΟΣΠΟΡΙΩΣΗ (ΚΕΡΑΣΙΑ)**

Οι επικρατούσες καιρικές συνθήκες ευνοούν την ανάπτυξη της ασθένειας. Συστήνεται στους καλλιεργητές να έχουν συνεχώς προστατευμένο τον οπωρώνα τους με ένα κατάλληλο και εγκεκριμένο μυκητοκτόνο, τουλάχιστον όσο διαρκεί η περίοδος αστάθειας του καιρού.

Κατά την επιλογή του μυκητοκτόνου, ιδιαίτερη προσοχή πρέπει να δοθεί στο διάστημα μεταξύ τελευταίας επέμβασης και συγκομιδής

### **ΜΟΝΙΛΙΑ (ΚΕΡΑΣΙΑ)**

Ο μύκητας προσβάλλει τους καρπούς από πληγές (σχισίματα από έντονες βροχοπτώσεις ή ακανόνιστα ποτίσματα, χαλαζόπτωση). Οι επικρατούσες καιρικές συνθήκες (άστατος, βροχερός και υγρός καιρός) ευνοούν σημαντικά την εμφάνιση της ασθένειας.

Συστήνεται στους καλλιεργητές να έχουν συνεχώς προστατευμένο τον οπωρώνα τους με ένα κατάλληλο και εγκεκριμένο μυκητοκτόνο, τουλάχιστον όσο διαρκεί η περίοδος έντονης αστάθειας του καιρού.

Επίσης, συστήνεται η διακοπή των ποτισμάτων μερικές μέρες πριν τη συγκομιδή.

Κατά την επιλογή του μυκητοκτόνου, ιδιαίτερη προσοχή πρέπει να δοθεί στο διάστημα μεταξύ τελευταίας επέμβασης και συγκομιδής.



Προσβολή μονίλιας σε καρπό κερασιού. Φωτ. Θ. Μόσχος.

### **ΠΡΟΣΟΧΗ:**

**Σε κάθε περίπτωση να τηρούνται αυστηρά οι οδηγίες χρήσης των φυτοπροστατευτικών προϊόντων για την αναλογία χρήσης, την συνδυαστικότητα, τον κίνδυνο φυτοτοξικότητας, το διάστημα μεταξύ τελευταίας επέμβασης και συγκομιδής και τα μέτρα προστασίας για την αποφυγή δηλητηρίασης.**

**Οι εικόνες που δίνονται και παρουσιάζουν συμπτώματα προσβολής ασθενειών και εχθρών είναι απλώς ενδεικτικές και σκοπό έχουν την καλλίτερη κατανόηση των φυτοπαθολογικών προβλημάτων από τους καλλιεργητές. Σε καμία περίπτωση δεν αποτελούν εργαλείο διάγνωσης από μέρους των παραγωγών. Για θέματα διάγνωσης πάσης φύσεως προσβολών των φυτών, οι καλλιεργητές σε κάθε περίπτωση θα πρέπει να απευθύνονται άμεσα σε εξειδικευμένους γεωπόνους.**



**ΣΥΣΤΑΣΗ**: Καλούνται οι καλλιεργητές, ιδίως αυτήν την εποχή, να επισκέπτονται όσο το δυνατό συχνότερα τις καλλιέργειες, προκειμένου να διαπιστώνουν έγκαιρα τυχόν προσβολές από φυτοπαράσιτα έτσι, ώστε να είναι εφικτή η αποτελεσματική αντιμετώπισή τους, με το μικρότερο οικονομικό και περιβαλλοντικό κόστος.

Όλα τα δελτία μας υπάρχουν στην ιστοσελίδα του Υπουργείου Αγρ. Ανάπτυξης & Τροφίμων στο διαδίκτυο [www.minagric.gr](http://www.minagric.gr)

Ο Αναπληρωτής Προϊστάμενος Τμήματος

Δρ Θεόδωρος Μόσχος