

Γ Ε Ω Ρ Γ Ι Κ Ε Σ Π Ρ Ο Ε Ι Δ Ο Π Ο Ι Η Σ Ε Ι Σ
Ο Δ Η Γ Ι Ε Σ Ο Λ Ο Κ Λ Η Ρ Ω Μ Ε Ν Η Σ Φ Υ Τ Ο Π Ρ Ο Σ Τ Α Σ Ι Α Σ
Π Ε Ρ Ι Ο Χ Η Κ Ε Ν Τ Ρ Ι Κ Η Σ Ε Λ Λ Α Δ Ο Σ * Τ Ε Χ Ν Ι Κ Ο Δ Ε Λ Τ Ι Ο

ΥΠΟΥΡΓΕΙΟ ΑΓΡΟΤΙΚΗΣ ΑΝΑΠΤΥΞΗΣ
ΚΑΙ ΤΡΟΦΙΜΩΝ
ΓΕΝΙΚΗ Δ/ΝΣΗ ΤΡΟΦΙΜΩΝ
Δ/ΝΣΗ ΠΟΙΟΤΗΤΑΣ & ΑΣΦΑΛΕΙΑΣ ΤΡΟΦΙΜΩΝ
ΠΕΡ/ΚΟ ΚΕΝΤΡΟ ΠΡΟΣΤΑΣΙΑΣ ΦΥΤΩΝ,
ΠΟΙΟΤΙΚΟΥ & ΦΥΤΟΎΓΕΙΟΝΟΜΙΚΟΥ
ΕΛΕΓΧΟΥ ΒΟΛΟΥ
Ταχ.Δ/ση:Τορούτζια-Νικολαΐδη, 38334 Βόλος
Τηλέφ.: 2421066525-Fax: 2421069545
e-mail: pkpfpfevolou@minagric.gr

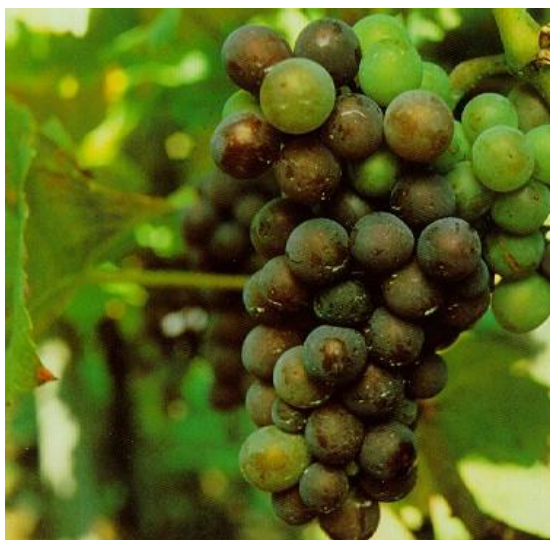
Η αλόγιστη χρήση φυτοφαρμάκων :
- βλάπτει την υγεία των καταναλωτών
- επιβαρύνει το περιβάλλον
- αυξάνει το κόστος παραγωγής

Πληροφορίες: Δρ Θ. Μόσχος
Ε. Κουτλούκα

ΑΜΠΕΛΙ: 10 / 22.07.2024

Ε Χ Θ Ρ Ο Ι Κ Α Ι Α Σ Θ Ε Ν Ε Ι Ε Σ Τ Ο Υ Α Μ Π Ε Λ Ι Ο Υ

ΒΛΑΣΤΙΚΟ ΣΤΑΔΙΟ: Γυάλισμα σταφυλιού / αλλαγή χρώματος σταφυλιού / αρχή ωρίμασης σταφυλιού



ΕΥΔΕΜΙΔΑ

Στις αμπελοκομικές περιοχές του Τυρνάβου όπου είναι εγκαταστημένο ευρύ δίκτυο φερομονικών παγίδων από τον Αγροτικό Οινοποιητικό Συνεταιρισμό Τυρνάβου, η δεύτερη πτήση του εντόμου παρουσιάζει μία σταδιακά ανοδική πορεία, που σε ορισμένες περιοχές είναι σημαντική αλλά στις περισσότερες κυμαίνεται σε σχετικά χαμηλά επίπεδα. Οι αμπελουργοί των περιοχών αυτών καλούνται να συνεχίσουν την προστασία των σταφυλιών από το έντομο σε συνεργασία με τούς γεωπόνους του Συνεταιρισμού.

Στις υπόλοιπες αμπελουργικές περιοχές οι παραγωγοί οφείλουν να συνεχίσουν την προστασία των σταφυλιών από την ευδεμίδα, εφόσον οι συλλήψεις ακμαίων στις φερομονικές παγίδες που έχουν εγκαταστήσει στους αμπελώνες τους δείχνουν αυξημένη δραστηριότητα του εντόμου. Αύξηση των συλλήψεων ή διατήρηση αυτών σε υψηλά επίπεδα σημαίνει έντονη δραστηριότητα του εντόμου και συνεπώς επιτακτική ανάγκη για συνέχιση της καταπολέμησής του με ένα κατάλληλο και εγκεκριμένο εντομοκτόνο. Επίσης, είναι αναγκαίο και σημαντικό οι παραγωγοί να προβαίνουν σε τακτικούς επιτόπιους ελέγχους προσβολής των σταφυλιών από το έντομο.

Επισημαίνεται, ότι η καταπολέμηση των προνυμφών του εντόμου θα πρέπει να είναι προληπτική, δηλαδή να αποσκοπεί στη θανάτωση των αυγών, καθώς και των νεαρών προνυμφών πριν την είσοδό τους στις ράγες.

Από τα προνυμφοκτόνα, προτιμάται η χρήση των σκευασμάτων του εντομοπαθογόνου βακίλου *Bacillus thuringiensis*, διότι θεωρούνται πλήρως ατοξικά για την ωφέλιμη πανίδα και το περιβάλλον γενικότερα. Ακολουθούν σκευάσματα με εκλεκτική δράση, όπως είναι οι ρυθμιστές ανάπτυξης και τα φυσικής προέλευσης εντομοκτόνα, ως λιγότερο τοξικά για την ωφέλιμη πανίδα.

Το ψεκαστικό υγρό πρέπει να κατευθύνεται στα σταφύλια και να τα καλύπτει πλήρως και μέχρις απορροής.

Το σωστό ξεφύλλισμα βοηθά στην πλήρη και αποτελεσματική διαβροχή των σταφυλιών με το ψεκαστικό υγρό.



Προσβολή και προνύμφη ευδεμίδας σε σταφύλι.

ΩΙΔΙΟ

Συνιστάται η συνέχιση της προστασίας των σταφυλιών από το ωίδιο, μέχρι τουλάχιστον και το στάδιο του “γυαλισματος” των ραγών. Να προσεχθούν ιδιαίτερα τα αμπέλια που βρίσκονται σε περιοχές, στις οποίες η ασθένεια ενδημεί, καθώς επίσης και οι ευαίσθητες ποικιλίες. Επισημαίνεται ότι η καταπολέμηση του ωιδίου είναι κυρίως προληπτική, δεδομένου ότι η αντιμετώπιση της ασθένειας στην περίπτωση που έχουν εκδηλωθεί προσβολές από το παθογόνο, είναι εξαιρετικά δύσκολη και όχι πάντα αποτελεσματική.



Ισχυρή προσβολή ωιδίου σε σταφύλια και φύλλωμα

ΒΟΤΡΥΤΗΣ

Η σοβαρότερη και καταστροφικότερη μορφή προσβολής από τον μύκητα είναι η σήψη των ώριμων σταφυλιών. Συχνά η δράση του βοτρυτή συνεπικουρείται από άλλους σαπροφυτικούς μύκητες και κυρίως του *Aspergillus niger*. Ο κίνδυνος προσβολής από το παθογόνο είναι μεγάλος στις υγρές και δροσερές περιοχές και κυρίως όταν υπάρχουν ράγες τραυματισμένες από διάφορα αίτια, όπως ωίδιο, ευδεμίδα, άλλα έντομα, ακανόνιστα ή υπερβολικά ποτίσματα, πουλιά, χαλάζι, ισχυρός άνεμος κ.ά.

Για την προληπτική αντιμετώπιση της ασθένειας συνιστάται η εφαρμογή μίας σειράς καλλιεργητικών και άλλων μέτρων όπως:

- 1) σωστή διαχείριση της κόμης των πρέμων (βλαστολόγημα και ξεφύλλισμα) για τη μείωση της υγρασίας και την αποτελεσματική κάλυψη των βοτρυών με το ψεκαστικό υγρό,
- 2) αποφυγή υπερβολικής και ακανόνιστης χρονικά άρδευσης,
- 3) αποτελεσματική προστασία των σταφυλιών από το ωίδιο στα προηγούμενα στάδια ανάπτυξης,

4) αποτελεσματική προστασία των σταφυλιών από την ευδεμίδα, αλλά και από άλλα έντομα που προκαλούν πληγές ή/και μεταφέρουν σε αυτές μολύσματα και

5) ορθολογική χρήση ορμονικών σκευασμάτων σε ορισμένες πυκνόραγες κυρίως ποικιλίες, για την επιμήκυνση της ράχης των σταφυλιών και προκειμένου αυτά να γίνουν λιγότερο συμπαγή.

Ο αριθμός των επεμβάσεων για την προστασία από την ασθένεια εξαρτάται από:

1) τις επικρατούσες καιρικές συνθήκες (βροχερός, υγρός και ανεμώδης καιρός είναι ιδιαίτερα ευνοϊκός),

2) το ιστορικό προσβολής του αμπελώνα από την ασθένεια,

3) την ευαισθησία της ποικιλίας στην ασθένεια και 4) το ποσοστό των τραυματισμένων ραγών.

Σε υγρές και δροσερές περιοχές με ιστορικό προσβολών από βοτρύτη, συνιστάται η διενέργεια μίας επέμβασης με ένα κατάλληλο και εγκεκριμένο μυκητοκτόνο στην έναρξη της ωρίμανσης και ενός δεύτερου 3—4 εβδομάδες πριν τον τρύγο.

Συνιστάται οι ψεκασμοί στο στάδιο αυτό να γίνονται με χαλκούχα σκευάσματα, διότι προκαλείται σκλήρυνση της επιδερμίδας των ραγών και συνεπώς αύξηση της αντοχής τους στον βοτρύτη.



Προσβολή βοτρύτη σε σταφύλια.

Ο Ξ Ι Ν Η Σ Η Ψ Η

Πρόκειται για ασθένεια που παρατηρείται την περίοδο της ωρίμανσης των σταφυλιών, όταν το ποσοστό των σακχάρων φθάνει το 10% περίπου. Η ευαισθησία των σταφυλιών αυξάνει όσο πλησιάζει ο τρύγος.

Η ασθένεια οφείλεται σε ένα σύμπλοκο βακτηρίων και σακχαρομυκήτων. Η μόλυνση συντελείται πάντα μέσω πληγών στις ράγες και προκαλείται ταχύτατη σήψη των ραγών. Η σήψη συχνά επεκτείνεται σε ολόκληρο το σταφύλι και η απώλεια στην παραγωγή μπορεί να είναι ιδιαίτερα υψηλή.

Κύριος φορέας μετάδοσης της ασθένειας είναι το δίπτερο *Drosophila melanogaster* (κοινώς μύγα του ξυδιού), το οποίο επισκέπτεται τις πληγωμένες ράγες και μεταφέρει το μόλυσμα. Η παρουσία του εντόμου στον αμπελώνα αποτελεί ένδειξη ύπαρξης της ασθένειας.

Για την προστασία των σταφυλιών που ωριμάζουν από την ασθένεια, συνιστάται η λήψη μέτρων όπως:

- 1) η έγκαιρη και αποτελεσματική καταπολέμηση του ωιδίου,
- 2) η αποτελεσματική καταπολέμηση της ευδεμίδας καθώς και άλλων εντόμων που προκαλούν φαγώματα στις ράγες,
- 3) ορθολογικό πρόγραμμα άρδευσης,
- 4) η αποφυγή υπερβολικής λίπανσης,
- 5) η ορθολογική χρήση ορμονικών σκευασμάτων σε πυκνόραγες ποικιλίες, προκειμένου τα σταφύλια να γίνουν λιγότερο συμπαγή,
- 6) η εφαρμογή χαλκούχων σκευασμάτων, τα οποία προκαλούν σκλήρυνση της επιδερμίδας των ραγών και
- 7) ψεκασμός με ένα κατάλληλο και εγκεκριμένο εντομοκτόνο. Στην περίπτωση αυτή να τηρηθεί αυστηρά το διάστημα μεταξύ επέμβασης και συγκομιδής.



Όξινη σήψη σε σταφύλια.

ΞΗΡΑΝΣΗΡΑΧΗΣ

Πρόκειται για τη σοβαρότερη φυσιολογική (μη παρασιτική) ασθένεια του αμπελιού. Οφείλεται στη διαταραχή της σχέσης καλίου—ασβεστίου—μαγνησίου και εμφανίζεται την περίοδο της ωρίμανσης των βοτρώων. Σε περίπτωση μεγάλης προσβολής, η απώλεια της παραγωγής μπορεί να είναι ιδιαίτερα υψηλή.

Για την προληπτική αντιμετώπιση της πάθησης συνιστώνται:

- 1) προσθήκη καλά χωνεμένης κοπριάς για τη βελτίωση της δομής και της γονιμότητας του εδάφους,

2) ορθολογική εφαρμογή χειμερινού και θερινών κλαδεμάτων για τη σωστή ρύθμιση της ζωηρότητας των πρέμων,

3) αποφυγή πλούσιας λίπανσης και ειδικότερα περιορισμός των καλιούχων λιπασμάτων,

4) αποφυγή υπερβολικής και ακανόνιστης άρδευσης.

Στις ευαίσθητες στην πάθηση ποικιλίες και στους αμπελώνες που συχνά εμφανίζεται η πάθηση, συστήνονται δύο ως τρεις ψεκασμοί με άλατα του μαγνησίου ή με διαφυλλικά λιπάσματα υψηλής περιεκτικότητας σε μαγνήσιο. Η εφαρμογή των επεμβάσεων τοποθετείται:

1) πριν από την έναρξη ωρίμανσης των σταφυλιών,

2) στην αρχή της ωρίμανσης και

3) 7-10 ημέρες αργότερα.

Είναι σημαντικό να γίνεται πλήρης διαβροχή των σταφυλιών με το ψεκαστικό υγρό.



Σύμπτωμα ξήρανσης ράχης σε σταφύλια.

ΠΡΟΣΟΧΗ:

Σε κάθε περίπτωση να τηρούνται αυστηρά οι οδηγίες χρήσης των φυτοπροστατευτικών προϊόντων για την αναλογία χρήσης, την συνδυαστικότητα, τον κίνδυνο φυτοτοξικότητας, το διάστημα μεταξύ τελευταίας επέμβασης και συγκομιδής και τα μέτρα προστασίας για την αποφυγή δηλητηρίασης.

Οι εικόνες που δίνονται και παρουσιάζουν συμπτώματα προσβολής ασθενειών και εχθρών είναι απλώς ενδεικτικές και σκοπό έχουν την καλλίτερη κατανόηση των φυτοπαθολογικών προβλημάτων από τους καλλιεργητές. Σε καμία περίπτωση δεν αποτελούν εργαλείο διάγνωσης από μέρους των παραγωγών. Για θέματα διάγνωσης πάσης φύσεως προσβολών των φυτών, οι καλλιεργητές σε κάθε περίπτωση θα πρέπει να απευθύνονται άμεσα σε εξειδικευμένους γεωπόνους.

ΣΥΣΤΑΣΗ: Καλούνται οι καλλιεργητές, ιδίως αυτήν την εποχή, να επισκέπτονται όσο το δυνατό συχνότερα τις καλλιέργειες, προκειμένου να διαπιστώνουν έγκαιρα τυχόν προσβολές από φυτοπαράσιτα έτσι, ώστε να είναι εφικτή η αποτελεσματική αντιμετώπισή τους, με το μικρότερο οικονομικό και περιβαλλοντικό κόστος.

Όλα τα δελτία μας υπάρχουν στην ιστοσελίδα του Υπουργείου Αγροτικής Ανάπτυξης και Τροφίμων στο διαδίκτυο **www.minagric.gr**.

Ο Αναπληρωτής Προϊστάμενος Τμήματος

Δρ Θεόδωρος Μόσχος