

**ΣΥΝΕΤΗ ΧΡΗΣΗ  
ΚΤΗΝΙΑΤΡΙΚΩΝ ΦΑΡΜΑΚΩΝ  
- ΑΝΤΙΜΙΚΡΟΒΙΑΚΩΝ  
ΟΥΣΙΩΝ  
ΣΤΑ ΠΑΡΑΓΩΓΙΚΑ ΖΩΑ -  
ΚΙΝΔΥΝΟΣ ΑΝΑΠΤΥΞΗΣ  
ΜΙΚΡΟΒΙΑΚΗΣ ΑΝΤΟΧΗΣ**



**ΥΠΟΥΡΓΕΙΟ ΑΓΡΟΤΙΚΗΣ ΑΝΑΠΤΥΞΗΣ &  
ΤΡΟΦΙΜΩΝ  
Δ/ΝΣΗ ΚΤΗΝΙΑΤΡΙΚΗΣ ΑΝΤΙΛΗΨΗΣ  
ΦΑΡΜΑΚΩΝ & ΕΦΑΡΜΟΓΩΝ  
ΤΜΗΜΑ ΚΤΗΝΙΑΤΡΙΚΩΝ ΦΑΡΜΑΚΩΝ,  
ΕΦΟΔΙΩΝ & ΒΙΟΛΟΓΙΚΩΝ ΠΡΟΙΟΝΤΩΝ**

**Επιμέλεια –παρουσίαση: Ειρήνη Καστελλάνου**

**ΑΘΗΝΑ 16 ΔΕΚΕΜΒΡΙΟΥ 2013**



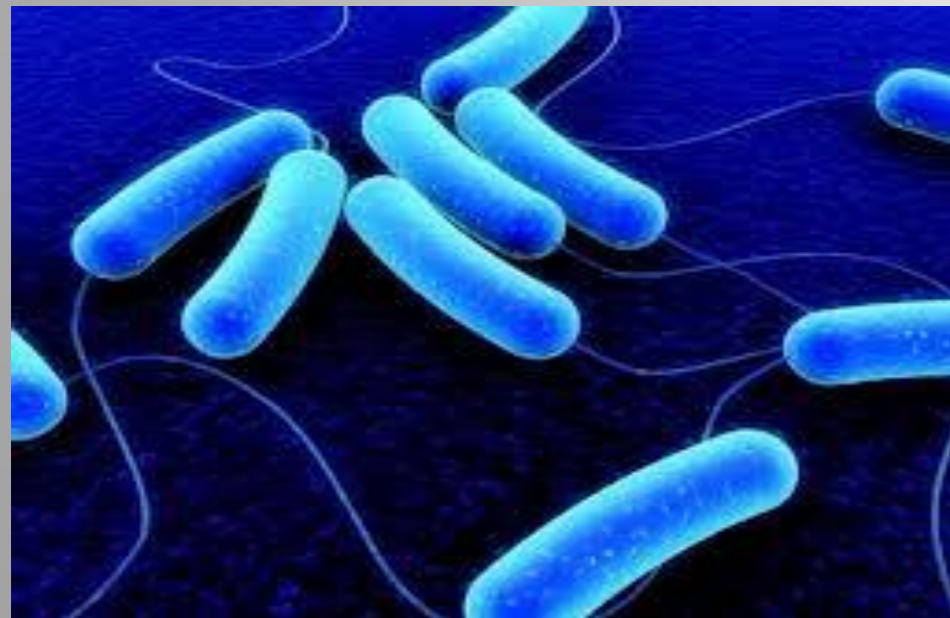
# ΚΤΗΝΙΑΤΡΙΚΑ ΦΑΡΜΑΚΑ ΚΑΙ ΜΙΚΡΟΒΙΑΚΗ ΑΝΤΟΧΗ



## ΚΤΗΝΙΑΤΡΙΚΟ ΦΑΡΜΑΚΟ

α. κάθε ουσία ή συνδυασμός ουσιών που εμφανίζεται να έχει θεραπευτικές ή προφυλακτικές ιδιότητες έναντι ασθενειών των ζώων ή

β. κάθε ουσία ή συνδυασμός ουσιών που μπορεί να χρησιμοποιηθεί σε ζώα με σκοπό είτε να αποκατασταθούν, να διορθωθούν ή να τροποποιηθούν φυσιολογικές λειτουργίες ασκώντας φαρμακολογική, ανοσολογική ή μεταβολική δράση.



## ΜΙΚΡΟΒΙΑΚΗ ΑΝΤΟΧΗ ►► (φυσικό βιολογικό φαινόμενο)

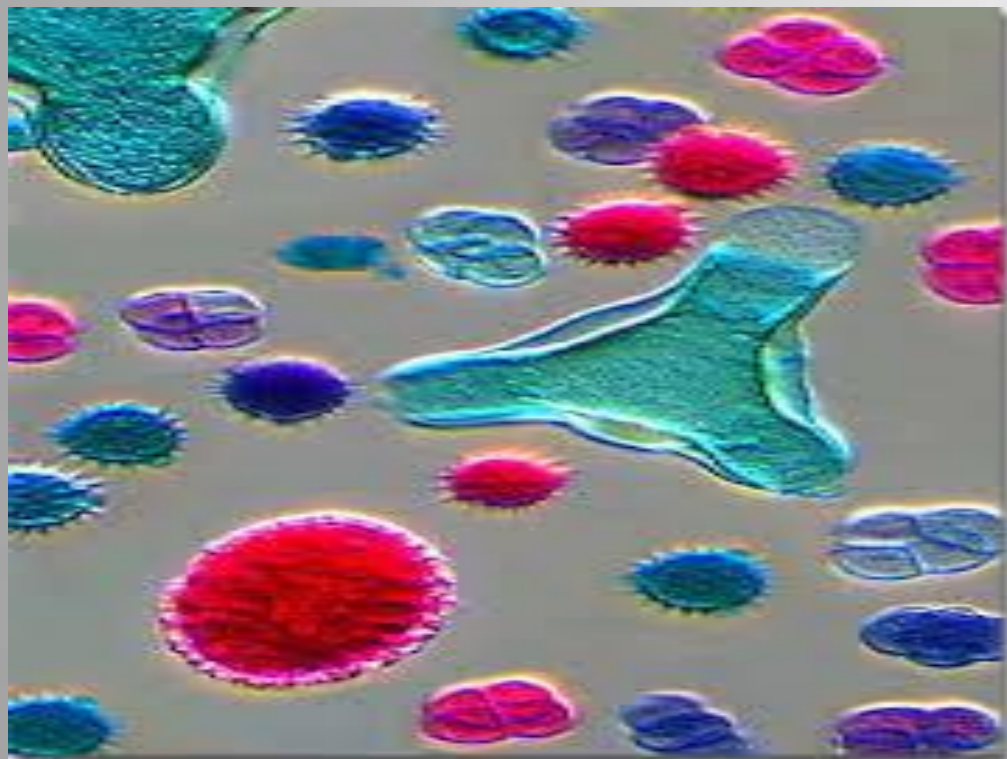
η αντοχή που αναπτύσσουν οι νοσογόνοι μικροοργανισμοί στα αντιμικροβιακά φάρμακα



## ΚΤΗΝΙΑΤΡΙΚΑ ΦΑΡΜΑΚΑ ΚΑΙ ΜΙΚΡΟΒΙΑΚΗ ΑΝΤΟΧΗ



- Οι νοσογόνοι μικροοργανισμοί (βακτηρίδια, ιοί, μύκητες, και παράσιτα, πρωτόζωα) έχουν μια αξιοσημείωτη ικανότητα να προσαρμόζονται, ιδίως να αποκτούν και να μεταδίδουν τη μικροβιακή αντοχή.
- Η υπερβολική και ανεξέλεγκτη χρήση αντιμικροβιακών ουσιών ευνοεί τον πολλαπλασιασμό των ανθεκτικών οργανισμών και συνεπώς θέτει σε κίνδυνο τα επιτεύγματα των προηγούμενων δεκαετιών στον τομέα της υγείας.
- Η μικροβιακή αντοχή από φυσικές αιτίες υπήρχε ακόμα και προτού οι αντιμικροβιακές ουσίες εισαχθούν στις ιατρικές θεραπείες, είναι όμως γενικώς αποδεκτό ότι υπάρχει σύνδεση μεταξύ της ποσότητας των αντιμικροβιακών ουσιών που χρησιμοποιούνται και της αύξησης των ανθεκτικών οργανισμών.





# ΚΤΗΝΙΑΤΡΙΚΑ ΦΑΡΜΑΚΑ ΚΑΙ ΜΙΚΡΟΒΙΑΚΗ ΑΝΤΟΧΗ



- Από την ανακάλυψη της πενικιλίνης τη δεκαετία του 1940 τα αντιμικροβιακά φάρμακα απέκτησαν ουσιώδη σημασία για τη θεραπεία πολλών μικροβιακών λοιμώξεων σε ανθρώπους και ζώα.
- Σχεδόν 70 χρόνια μετά οι εφαρμογές αυτές τίθενται σοβαρά σε κίνδυνο εξαιτίας της εμφάνισης και διάδοσης μικροβίων ανθεκτικών σε οικονομικά προσιτά και αποτελεσματικά πρώτης επιλογής ή «πρώτης γραμμής» φάρμακα, καθιστώντας τα σχετικά φάρμακα αναποτελεσματικά για τη θεραπεία των λοιμώξεων.
- Οι αυξανόμενες παγκόσμιες ανταλλαγές και τα ταξίδια ευνοούν τη διάδοση της μικροβιακής αντοχής μεταξύ των χωρών και ηπείρων. Επομένως η μικροβιακή αντοχή αποτελεί πηγή παγκόσμιας ανησυχίας για τη δημόσια υγεία.





# ΚΤΗΝΙΑΤΡΙΚΑ ΦΑΡΜΑΚΑ ΚΑΙ ΜΙΚΡΟΒΙΑΚΗ ΑΝΤΟΧΗ

ΜΙΚΡΟΒΙΑΚΗ ΑΝΤΟΧΗ



ΕΥΡΩΠΑΙΚΟ- ΠΑΓΚΟΣΜΙΟ  
ΠΡΟΒΛΗΜΑ



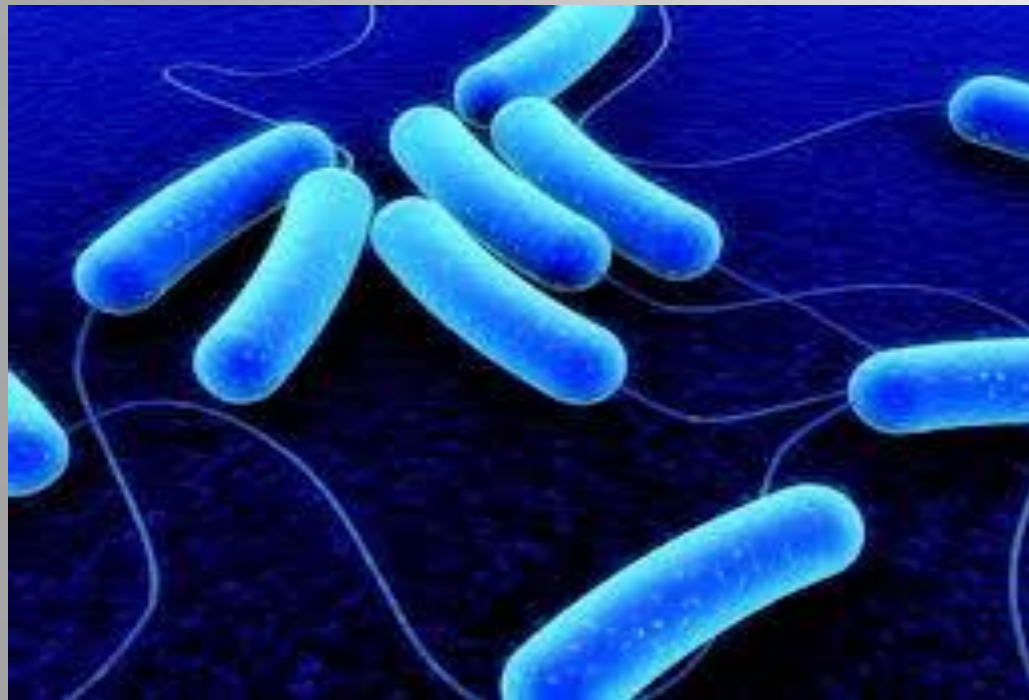
## ΤΟΜΕΙΣ

- ΙΑΤΡΙΚΗ
- ΚΤΗΝΙΑΤΡΙΚΗ
- ΚΤΗΝΟΤΡΟΦΙΑ
- ΓΕΩΡΓΙΑ
- ΠΕΡΙΒΑΛΛΟΝ
- ΕΜΠΟΡΙΟ

# ΚΤΗΝΙΑΤΡΙΚΑ ΦΑΡΜΑΚΑ ΚΑΙ ΜΙΚΡΟΒΙΑΚΗ ΑΝΤΟΧΗ

- Σε επίπεδο Ε.Ε. το πρόβλημα της μικροβιακής αντοχής έχει αναγνωριστεί και εξετάζεται αρκετά χρόνια.
- Η Ε.Ε. δίνει έμφαση στη σχέση μεταξύ της χρήσης των αντιμικροβιακών ουσιών στην κτηνιατρική και στην ανάπτυξη της μικροβιακής αντοχής.





## ΑΥΞΑΝΟΜΕΝΟΣ ΚΙΝΔΥΝΟΣ ΜΙΚΡΟΒΙΑΚΗΣ ΑΝΤΟΧΗΣ

ΜΗ ΕΝΔΕΔΕΙΓΜΕΝΗ ΧΡΗΣΗ ΑΝΤΙΜΙΚΡΟΒΙΑΚΩΝ ΟΥΣΙΩΝ

+

ΜΗ ΤΗΡΗΣΗ ΚΑΝΟΝΩΝ ΥΓΙΕΙΝΗΣ

+

ΧΡΗΣΗ ΦΑΡΜΑΚΩΝ ΓΙΑ ΜΗ ΘΕΡΑΠΕΥΤΙΚΟΥΣ ΣΚΟΠΟΥΣ

+

ΡΥΠΑΝΣΗ ΠΕΡΙΒΑΛΛΟΝΤΟΣ



ΕΠΙΤΑΧΥΝΣΗ ΕΜΦΑΝΙΣΗΣ ΚΑΙ ΔΙΑΣΠΟΡΑΣ

ΑΝΘΕΚΤΙΚΩΝ ΜΙΚΡΟΟΡΓΑΝΙΣΜΩΝ



## ΑΥΞΑΝΟΜΕΝΟΣ ΚΙΝΔΥΝΟΣ ΜΙΚΡΟΒΙΑΚΗΣ ΑΝΤΟΧΗΣ

### Σοβαρές συνέπειες

- ένα υποσύνολο ανθεκτικών βακτηριδίων στα φάρμακα είναι υπεύθυνο για περίπου 25.000 θανάτους ανθρώπων ετησίως.
- κοινά βακτήρια που προκαλούν π.χ. διάρροια ή λοιμώξεις του αναπνευστικού σε διάφορα είδη ζώων έχουν καταστεί ανθεκτικότερα σε συνήθως χρησιμοποιούμενα κτηνιατρικά αντιμικροβιακά φάρμακα προκαλώντας αυξημένη ταλαιπωρία και θνησιμότητα σε ζώα και κατά συνέπεια απώλειες παραγωγής και επιπλέον δαπάνες καθώς επίσης και αυξημένους επαγγελματικούς κινδύνους για τους κτηνοτρόφους.





# ΚΤΗΝΙΑΤΡΙΚΑ ΦΑΡΜΑΚΑ ΚΑΙ ΜΙΚΡΟΒΙΑΚΗ ΑΝΤΟΧΗ

ΑΝΑΠΤΥΞΗ ΑΝΘΕΚΤΙΚΩΝ ΣΤΕΛΕΧΩΝ (σαλμονέλα, καμπυλοβακτηρίδιο, κολοβακτηρίδιο κλπ.)

Μη αποτελεσματικά φάρμακα

Μη αποτελεσματική αντιμετώπιση ασθενειών

Κίνδυνος για την υγεία των ζώων

Μείωση της παραγωγής-οικονομική ζημία

Κίνδυνος για τη δημόσια υγεία





## ΑΥΞΑΝΟΜΕΝΟΣ ΚΙΝΔΥΝΟΣ ΜΙΚΡΟΒΙΑΚΗΣ ΑΝΤΟΧΗΣ



### Επιπλέον

- η ανάπτυξη της μικροβιακής αντοχής,
- η πίεση για μείωση της χρήσης των αντιμικροβιακών φαρμάκων,
- τα ασθενή κίνητρα της αγοράς και η αύξηση των δυσχερειών και του κόστους για την ανάπτυξη νέων αποτελεσματικών αντιβιοτικών



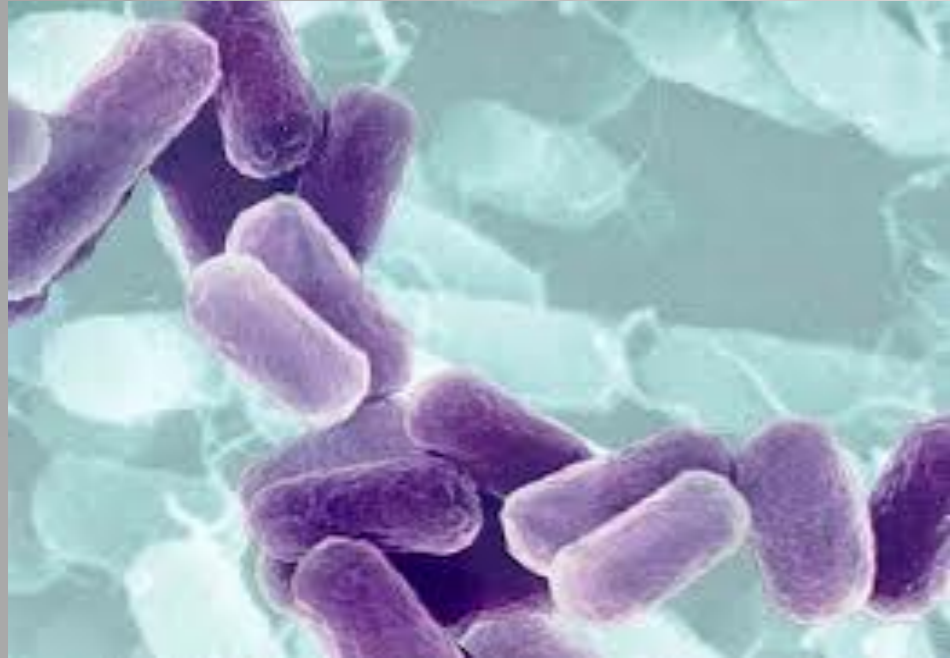
αποθάρρυνση των επενδύσεων στον τομέα των φαρμάκων



**ΣΗΜΕΡΑ ΒΡΙΣΚΟΝΤΑΙ ΥΠΟ ΑΝΑΠΤΥΞΗ ΜΟΝΟ ΛΙΓΑ ΝΕΑ ΑΝΤΙΒΙΟΤΙΚΑ**



# ΚΤΗΝΙΑΤΡΙΚΑ ΦΑΡΜΑΚΑ ΚΑΙ ΜΙΚΡΟΒΙΑΚΗ ΑΝΤΟΧΗ



- Αναλήφθηκαν σημαντικές πρωτοβουλίες στους τομείς της κτηνιατρικής - κτηνοτροφίας :
  - απαγόρευση της χρήσης αντιμικροβιακών ουσιών για την προώθηση της ανάπτυξης των ζώων ,
  - έλεγχος της σαλμονέλας σε όλα τα κατάλληλα στάδια παραγωγής, επεξεργασίας και διανομής ώστε να μειωθεί η έκθεση των ανθρώπων σε δυνητικά ανθεκτική σαλμονέλα,
  - παρακολούθηση της ζωνοσογόνου μικροβιακής αντοχής (αντοχή μεταδιδόμενη μεταξύ ζώων και ανθρώπων) και στη χρήση αντιμικροβιακών ουσιών στα ζώα,
  - απαιτήσεις έγκρισης κτηνιατρικών φαρμάκων και άλλων προϊόντων όπως ένζυμα τροφίμων, προβιοτικά και απολυμαντικά με πιθανές επιπτώσεις στην ανάπτυξη της μικροβιακής αντοχής.



# ΚΤΗΝΙΑΤΡΙΚΑ ΦΑΡΜΑΚΑ ΚΑΙ ΜΙΚΡΟΒΙΑΚΗ ΑΝΤΟΧΗ

- Παρά τις αναληφθείσες ενέργειες μέχρι σήμερα, δεν κατέστη δυνατόν ο περιορισμός του κινδύνου ανάπτυξης μικροβιακής αντοχής.
- Απαιτείται ουσιαστική ενίσχυση των θεσπισθέντων μέτρων μαζί με ένα νέο σύνολο αυστηρών μέτρων.

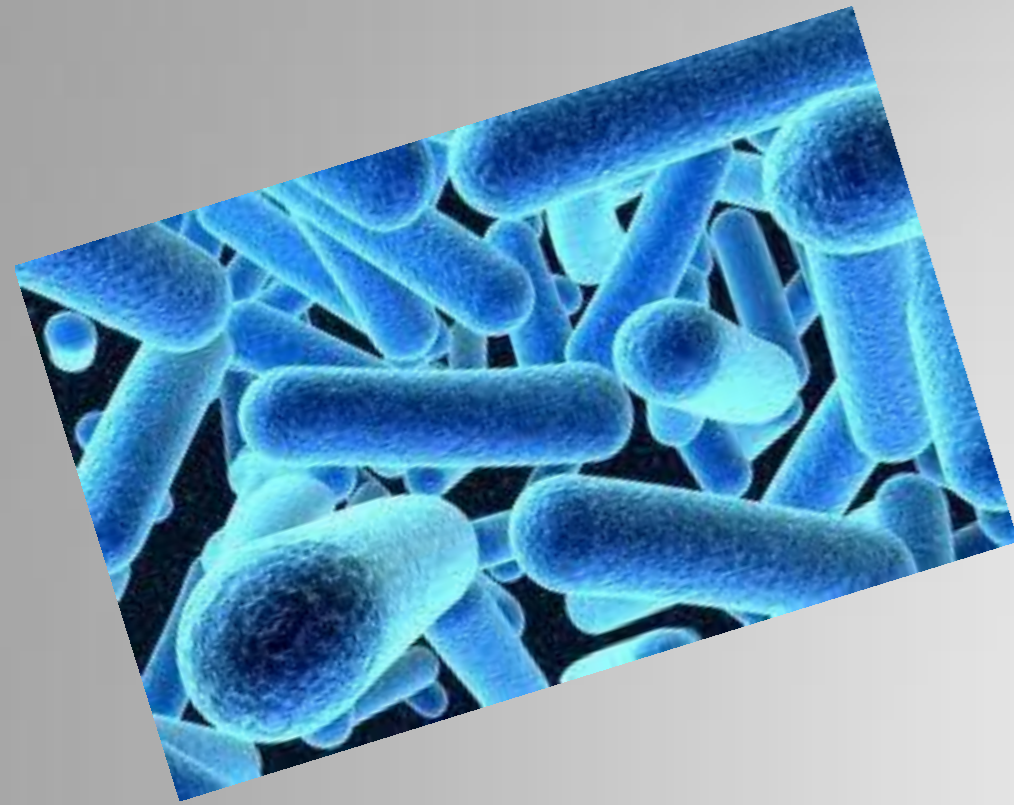


# ΚΤΗΝΙΑΤΡΙΚΑ ΦΑΡΜΑΚΑ ΚΑΙ ΜΙΚΡΟΒΙΑΚΗ ΑΝΤΟΧΗ

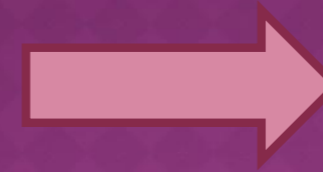
- Τη βάση για τον σχεδιασμό πολιτικής της Ε.Ε. αποτέλεσαν επιστημονικές γνώμες σχετικά με τη μικροβιακή αντοχή (AMR) που διατυπώθηκαν από φορείς εκτίμησης κινδύνου της Ε.Ε. όπως :
  - το Ευρωπαϊκό Κέντρο Πρόληψης και Ελέγχου Νόσων (ECDC),
  - η Ευρωπαϊκή Αρχή Ασφαλείας Τροφίμων (EFSA),
  - ο Ευρωπαϊκός Οργανισμός Φαρμάκων (EMA),
  - η επιστημονική επιτροπή για τους ανακύπτοντες και τους πρόσφατα εντοπιζόμενους κινδύνους για την υγεία (EEANKY),
- Ομοίως, αναλήφθηκε κάποια δράση σε διεθνές επίπεδο από
  - τον Παγκόσμιο Οργανισμό Υγείας (ΠΟΥ) και
  - τον Codex Alimentarius.



# ΑΥΞΑΝΟΜΕΝΟΣ ΚΙΝΔΥΝΟΣ ΜΙΚΡΟΒΙΑΚΗΣ ΑΝΤΟΧΗΣ

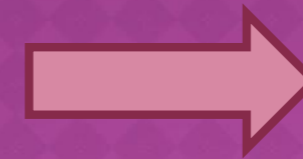


ΑΝΤΙΜΕΤΩΠΙΣΗ  
ΚΙΝΔΥΝΟΥ



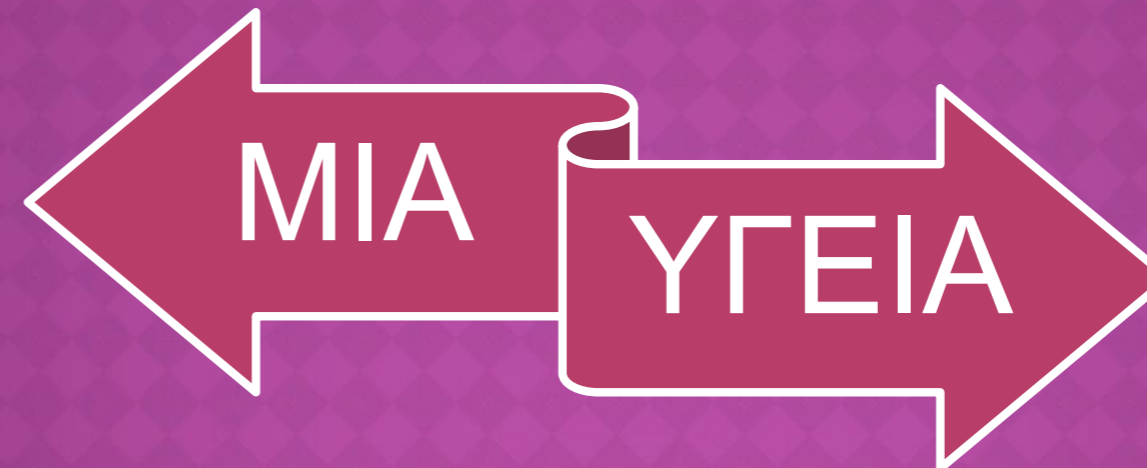
ΟΛΙΣΤΙΚΗ  
ΠΡΟΣΕΓΓΙΣΗ ΤΟΥ  
ΠΡΟΒΛΗΜΑΤΟΣ

ΤΡΟΦΙΜΑ  
+  
ΑΜΕΣΗ ΕΠΑΦΗ ΜΕ ΖΩΑ



ΜΕΤΑΦΟΡΑ ΜΙΚΡΟΒΙΑΚΗΣ  
ΑΝΤΟΧΗΣ  
ΑΠΟ ΤΑ ΖΩΑ ΣΤΟΝ ΑΝΘΡΩΠΟ

ΑΝΘΡΩΠΙΝΗ ΙΑΤΡΙΚΗ



ΚΤΗΝΙΑΤΡΙΚΗ





➤ Υιοθετήθηκαν νέες δράσεις με στόχο:

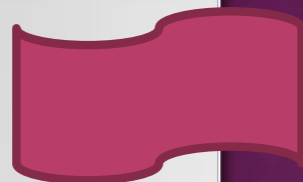
1. Να μετριάσουν τον κίνδυνο ανάπτυξης μικροβιακής αντοχής, μέσω της ορθής χρήσης αντιμικροβιακών ουσιών τόσο σε ανθρώπους όσο και στα ζώα εξασφαλίζοντας αποτελεσματικά την ενδεδειγμένη χρήση τους ανά την ΕΕ και προωθώντας τη μικροβιολογική διάγνωση ως το μέσον προσδιορισμού στο μέτρο του δυνατού της ανάγκης προσφυγής σε αντιμικροβιακές ουσίες.
2. Να θεσπίσουν αποτελεσματικά μέτρα πρόληψης μικροβιακών λοιμώξεων και τη διάδοσή τους.
3. Να αναπτύξουν αποτελεσματικές αντιμικροβιακές ουσίες εναλλακτικά φάρμακα για τη θεραπεία ανθρώπινων και ζωικών λοιμώξεων
4. Να αναπτύξουν Διεθνείς συνεργασίες για τον περιορισμό των κινδύνων διάδοσης της μικροβιακής αντοχής μέσω του διεθνούς εμπορίου και των ταξιδιών και μέσω του περιβάλλοντος.
5. Να ενισχύσουν την έρευνα για την ανάπτυξη της επιστημονικής βάσης και καινοτόμων μέσων για την καταπολέμηση της μικροβιακής αντοχής.





## ΚΤΗΝΙΑΤΡΙΚΑ ΦΑΡΜΑΚΑ ΚΑΙ ΜΙΚΡΟΒΙΑΚΗ ΑΝΤΟΧΗ

### ➤ ΤΡΕΙΣ ΚΥΡΙΕΣ ΔΡΑΣΕΙΣ ΓΙΑ ΤΟΝ ΠΕΡΙΟΡΙΣΜΟ ΤΗΣ ΑΝΑΠΤΥΞΗΣ ΤΗΣ ΜΙΚΡΟΒΙΑΚΗΣ ΑΝΤΟΧΗΣ ΣΤΗΝ ΚΤΗΝΙΑΤΡΙΚΗ:



1. ΣΥΝΕΤΗ ΧΡΗΣΗ ΤΩΝ ΑΝΤΙΜΙΚΡΟΒΙΑΚΩΝ ΦΑΡΜΑΚΩΝ ΣΤΗΝ ΚΤΗΝΙΑΤΡΙΚΗ

2. ΕΝΙΣΧΥΣΗ ΤΗΣ ΠΡΟΑΓΩΓΗΣ ΤΗΣ ΕΝΔΕΔΕΙΓΜΕΝΗΣ ΧΡΗΣΗΣ ΤΩΝ ΑΝΤΙΜΙΚΡΟΒΙΑΚΩΝ ΟΥΣΙΩΝ ΣΤΑ ΖΩΑ:  
- ενημέρωση, εκπαίδευση και κατάρτιση των κτηνοτρόφων , κτηνιάτρων και όλων όσων εμπλέκονται στον τομέα της κτηνιατρικής - κτηνοτροφίας

3. ΒΕΛΤΙΩΣΗ ΤΗΣ ΠΡΟΛΗΨΗΣ ΚΑΙ ΕΛΕΓΧΟΥ ΤΩΝ ΛΟΙΜΩΞΕΩΝ ΣΤΑ ΖΩΑ :  
- θέσπιση νέου κανονισμού για την υγεία των ζώων  
- προαγωγή των ορθών γεωργικών πρακτικών







# ΚΤΗΝΙΑΤΡΙΚΑ ΦΑΡΜΑΚΑ ΚΑΙ ΜΙΚΡΟΒΙΑΚΗ ΑΝΤΟΧΗ

## ΣΥΝΕΤΗ ΧΡΗΣΗ ΑΝΤΙΜΙΚΡΟΒΙΑΚΩΝ ΟΥΣΙΩΝ ΣΤΗΝ ΚΤΗΝΙΑΤΡΙΚΗ

- χρήση τους στα ζώα μόνον όταν είναι απολύτως αναγκαίο και κατόπιν συνταγογράφησης,
- χρήση του κατάλληλου αντιβιοτικού μετά από ασφαλή διάγνωση, και κατά το δυνατό μετά από δοκιμή ευαισθησίας,
- χρήση στο σωστό θεραπευτικό επίπεδο, δηλαδή στην ενδεικνυόμενη δοσολογία και για συγκεκριμένο χρονικό διάστημα,
- αποφυγή ανεπαρκούς δοσολογίας ,
- περιορισμός στην χρήση μόνο στα ασθενή ζώα και ΌΧΙ για πρόληψη σε όλα τα ζώα της εκτροφής,
- μείωση της χρήσης των αντιβιοτικών γενικά και ειδικά των καίριας σημασίας αντιβιοτικών (κεφαλοσπορίνες γ' και δ' γενιάς και φλουοροκινολόνες ).







## ΣΥΝΕΤΗ ΧΡΗΣΗ ΑΝΤΙΜΙΚΡΟΒΙΑΚΩΝ ΟΥΣΙΩΝ ΣΤΗΝ ΚΤΗΝΙΑΤΡΙΚΗ

- Υπάρχει ανάγκη να περιοριστεί η προφυλακτική χρήση αντιμικροβιακών σε περιπτώσεις με καθορισμένες κλινικές ανάγκες και να περιοριστεί η συνταγογράφηση και η χρήση αντιμικροβιακών ουσιών για θεραπεία αγέλης ζώων σε περιπτώσεις κατά τις οποίες ο κτηνίατρος έχει εκτιμήσει ότι υπάρχει σαφής κλινική και ανάλογα με την περίπτωση, επιδημιολογική αιτιολογία για την περίθαλψη όλων των ζώων.



## ΣΥΝΕΤΗ ΧΡΗΣΗ ΑΝΤΙΜΙΚΡΟΒΙΑΚΩΝ ΟΥΣΙΩΝ ΣΤΗΝ ΚΤΗΝΙΑΤΡΙΚΗ



- Υφίσταται αυξανόμενη ανησυχία ως προς τη χρήση αντιμικροβιακών ουσιών στον κτηνιατρικό τομέα που έχουν κρίσιμη σημασία για τους ανθρώπους.
- **Οι κεφαλοσπορίνες 3ης και 4ης γενιάς** είναι αντιβιοτικά που έχουν ταξινομηθεί από τον ΠΟΥ ως αντιβιοτικά με καίρια σημασία για τους ανθρώπους. Η Ευρωπαϊκή Αρχή για την Ασφάλεια των Τροφίμων (EFSA) θεωρεί ότι μια επιλογή ελέγχου υψηλής αποτελεσματικότητας για ορισμένους τύπους AMR θα ήταν η διακοπή όλων των χρήσεων κεφαλοσπορινών 3ης/4ης γενιάς ή ο περιορισμός της χρήσης τους (να επιτρέπεται η χρήση μόνο κάτω από συγκεκριμένες περιστάσεις).



## ΣΥΝΕΤΗ ΧΡΗΣΗ ΑΝΤΙΜΙΚΡΟΒΙΑΚΩΝ ΟΥΣΙΩΝ ΣΤΗΝ ΚΤΗΝΙΑΤΡΙΚΗ



- Ο ανθεκτικός στη μεθικιλίνη χρυσίζων σταφυλόκοκκος (MRSA) αποτελεί σημαντική αιτία ανθεκτικών ενδονοσοκομειακών λοιμώξεων.

Έχει αποδειχθεί ότι οι χοίροι αποτελούν σημαντική δεξαμενή ενός νεοεμφανιζόμενου τύπου MRSA.

Μια κοινή επιστημονική έκθεση του Ευρωπαϊκού Κέντρου Πρόληψης και Ελέγχου Νόσων (ECDC), της EFSA και του Ευρωπαϊκού Οργανισμού Φαρμάκων (EMA) καταλήγει στο συμπέρασμα ότι «η εκτεταμένη χρήση αντιμικροβιακών ουσιών για την πρόληψη ασθενειών φαίνεται να αποτελεί σημαντικό παράγοντα κινδύνου για τη διάδοση του MRSA».



# Η πρόληψη είναι καλύτερη από τη θεραπεία

## ΠΡΟΛΗΨΗ ΚΑΙ ΕΛΕΓΧΟΣ ΛΟΙΜΩΞΕΩΝ ΣΤΑ ΖΩΑ ΕΚΤΡΟΦΗΣ

- Τα μέτρα για την υγεία και την καλή διαβίωση των ζώων και τα μέτρα βιοασφάλειας, καθώς και η προαγωγή των Ορθών Γεωργικών Πρακτικών αποτρέπουν τις λοιμώξεις, επομένως συμβάλλουν στη μείωση της χρήσης αντιμικροβιακών ουσιών στα ζώα, συμπεριλαμβανομένης της υδατοκαλλιέργειας, κατά συνέπεια περιορίζουν τις πιθανότητες ανάπτυξης AMR σε ζωικά παθογόνα και ζωνοσογόνους παράγοντες •
- Θέσπιση νέας νομοθεσίας περί υγείας των ζώων, η οποία εστιάζει στην πρόληψη ασθενειών, μειώνοντας τη χρήση των αντιβιοτικών και αντικαθιστώντας τις ισχύουσες διατάξεις περί υγείας των ζώων με βάση τον έλεγχο των νόσων.



## ΠΡΟΛΗΨΗ ΚΑΙ ΕΛΕΓΧΟΣ ΛΟΙΜΩΞΕΩΝ ΣΤΑ ΖΩΑ ΕΚΤΡΟΦΗΣ



- ❖ Το 2013 εκδόθηκε εκτελεστική απόφαση της Ε.Ε. για την παρακολούθηση της μικροβιακής αντοχής (για τη σαλμονέλα, καμπυλοβακτηρίδιο, κολοβακτηρίδιο και εντερόκοκκο) στα πουλερικά, χοίρους και βοοειδή.
- ❖ Η σαλμονέλα σε χοίρους, είναι η δεύτερη κατά σειρά πηγή της ανθρώπινης σαλμονέλωσης.



# ΚΤΗΝΙΑΤΡΙΚΑ ΦΑΡΜΑΚΑ ΚΑΙ ΜΙΚΡΟΒΙΑΚΗ ΑΝΤΟΧΗ



ΠΡΟΛΗΨΗ

ΕΦΑΡΜΟΓΗ  
ΟΡΘΩΝ  
ΓΕΩΡΓΙΚΩΝ  
ΠΡΑΚΤΙΚΩΝ

- Τήρηση κανόνων καλής υγείας των ζώων (εμβολιασμοί, αυτεμβόλια, εφαρμογή προγραμμάτων επιτήρησης και ελέγχου ασθενειών, κλπ.)
- Τήρηση κανόνων καλής διαβίωσης των ζώων (animal welfare) στην εκτροφή (εγκαταστάσεις, πυκνότητα ζώων, συνθήκες περιβάλλοντος κλπ.)
- Τήρηση κανόνων υγιεινής στην εκτροφή (απομάκρυνση στρωμνής, απολυμάνσεις, διαχείριση αποβλήτων κλπ.)



## ΠΡΟΑΓΩΓΗ ΟΡΘΩΝ ΓΕΩΡΓΙΚΩΝ ΠΡΑΚΤΙΚΩΝ



- Ιδιαίτερη προσοχή κατά την εκτροφή νεαρών ζώων, που προέρχονται συχνά από διαφορετικούς εκτροφείς και εκτίθενται ως εκ τούτου σε κινδύνους προσβολής από ασθένειες όταν συγκεντρώνονται στον ίδιο χώρο •
- Προσοχή στη μέγιστη πυκνότητα των ζώων στην εκτροφή, καθώς τα μεγέθη αγέλης σήμερα συνιστούν συχνά εμπόδιο στην θεραπεία του μεμονωμένου ζώου ή μικρότερων ομάδων ζώων, πράγμα που ενισχύει την προφυλακτική χρήση των αντιμικροβιακών ουσιών, συνεπώς δεν συμβάλλει στη συνετή χρήση τους •
- Η επικέντρωση της προσοχής σε γενετικές ποικιλίες ανθεκτικές στις ασθένειες θα μπορούσε να συμβάλει στη χρήση λιγότερων κτηνιατρικών φαρμάκων για τους σκοπούς της εκτροφής, αλλά αυτό δεν πρέπει να υποκαθιστά την ορθή διαχείριση των κτηνοτροφικών εκμεταλλεύσεων •



## ΠΡΟΑΓΩΓΗ ΟΡΘΩΝ ΓΕΩΡΓΙΚΩΝ ΠΡΑΚΤΙΚΩΝ

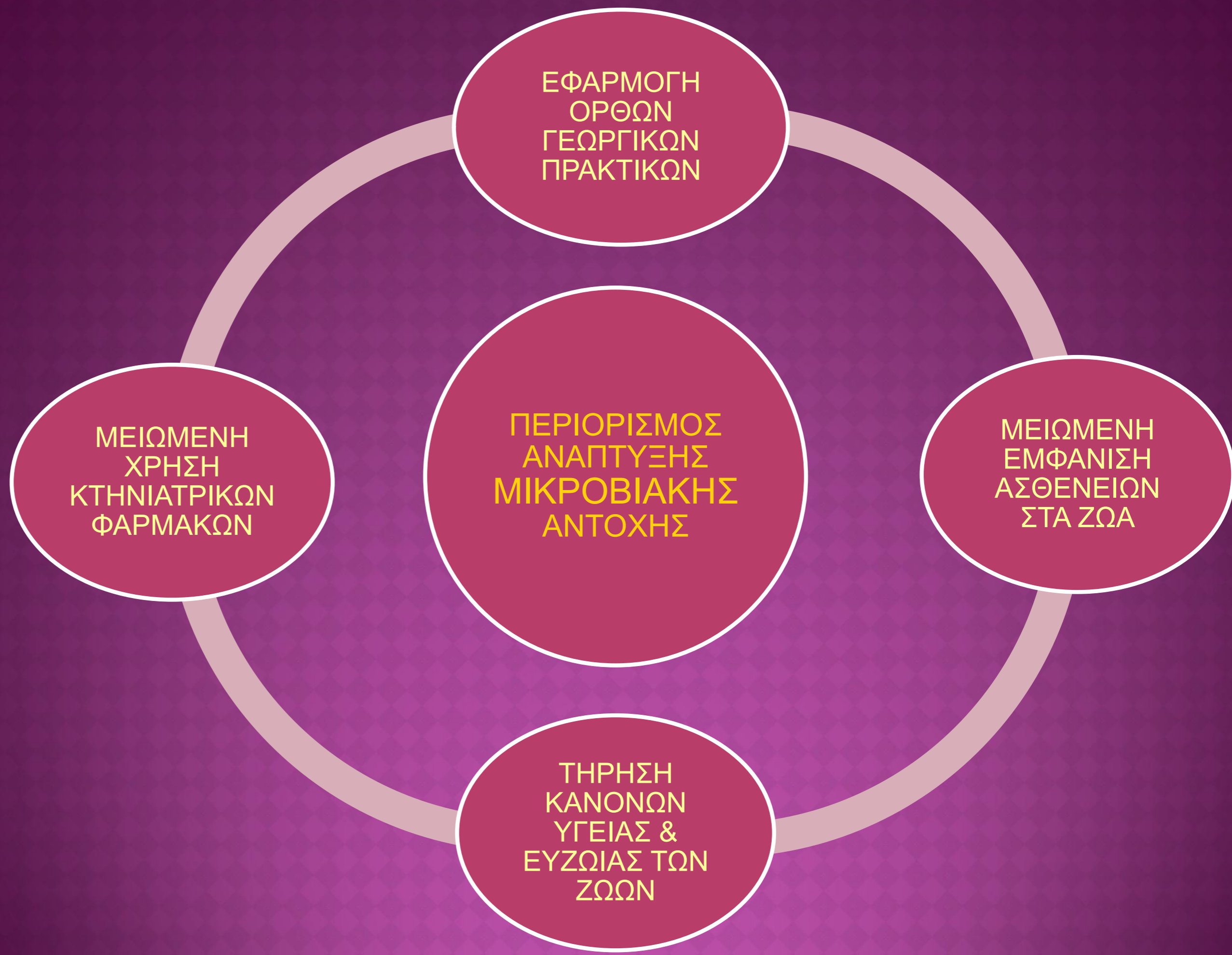


- Οι τομείς της κτηνοτροφίας και της υδατοκαλλιέργειας πρέπει να επικεντρωθούν στην πρόληψη των ασθενειών μέσω της ορθής υγιεινής, υγείας και καλής διαβίωσης των ζώων, καθώς και μέσω αυστηρών μέτρων βιοασφάλειας, και όχι μέσω της προφυλακτικής χρήσης αντιβιοτικών.





# Η πρόληψη είναι καλύτερη από τη θεραπεία







**ΜΕΙΩΣΗ ΧΡΗΣΗΣ  
ΑΝΤΙΜΙΚΡΟΒΙΑΚΩΝ ΟΥΣΙΩΝ ΣΤΑ  
ΖΩΑ**



**ΜΕΙΩΣΗ ΑΝΑΠΤΥΞΗΣ  
ΜΙΚΡΟΒΙΑΚΗΣ ΑΝΤΟΧΗΣ**



# ΚΤΗΝΙΑΤΡΙΚΑ ΦΑΡΜΑΚΑ ΚΑΙ ΜΙΚΡΟΒΙΑΚΗ ΑΝΤΟΧΗ



Παρόλα αυτά τα ζώα είναι ακόμα δυνατό να νοσήσουν, και πρέπει να είναι διαθέσιμες κατάλληλες θεραπείες και αποτελεσματικά κτηνιατρικά φάρμακα



**ΠΡΩΤΑΡΧΙΚΗΣ ΣΗΜΑΣΙΑΣ Η ΣΥΝΕΤΗ ΧΡΗΣΗ ΚΤΗΝΙΑΤΡΙΚΩΝ ΦΑΡΜΑΚΩΝ**



Ανάγκη εκπαίδευσης και ευαισθητοποίησης όλων των εμπλεκόμενων (κτηνιάτρων, κτηνοτρόφων, παρασκευαστών και διανεμητών φαρμάκων)



Με στόχο την αλλαγή συμπεριφοράς απέναντι στη χρήση των κτηνιατρικών φαρμάκων





# ΚΤΗΝΙΑΤΡΙΚΑ ΦΑΡΜΑΚΑ ΚΑΙ ΜΙΚΡΟΒΙΑΚΗ ΑΝΤΟΧΗ

Η ΕΝΘΑΡΡΥΝΣΗ ΤΗΣ  
ΣΥΝΕΤΗΣ ΧΡΗΣΗΣ  
ΑΝΤΙΜΙΚΡΟΒΙΑΚΩΝ  
ΟΥΣΙΩΝ

ΕΞΑΡΤΑΤΑΙ ΑΠΟ ΤΗΝ  
ΑΛΛΑΓΗ ΣΤΑΣΗΣ  
ΠΡΑΚΤΙΚΗΣ ΚΑΙ  
ΠΑΙΔΕΙΑΣ

ΜΕΤΑΞΥ ΚΤΗΝΟΤΡΟΦΩΝ  
ΚΤΗΝΙΑΤΡΩΝ  
ΚΑΙ ΑΛΛΩΝ  
ΕΠΑΓΓΕΛΜΑΤΙΩΝ  
ΠΟΥ ΕΜΠΛΕΚΟΝΤΑΙ ΣΤΗ  
ΔΙΑΚΙΝΗΣΗ ΚΑΙ ΧΡΗΣΗ  
ΚΤΗΝΙΑΤΡΙΚΩΝ  
ΦΑΡΜΑΚΩΝ



**ΚΑΝΟΝΕΣ ΠΡΟΜΗΘΕΙΑΣ ΚΑΙ ΧΡΗΣΗΣ  
ΚΤΗΝΙΑΤΡΙΚΩΝ ΦΑΡΜΑΚΩΝ  
ΣΤΑ ΠΑΡΑΓΩΓΙΚΑ ΖΩΑ**

**ΝΟΜΙΚΟ ΠΛΑΙΣΙΟ**



## ΧΟΡΗΓΗΣΗ ΚΤΗΝΙΑΤΡΙΚΩΝ ΦΑΡΜΑΚΩΝ ΜΟΝΟ ΜΕ ΚΤΗΝΙΑΤΡΙΚΗ ΣΥΝΤΑΓΗ



- Τα κτηνιατρικά φάρμακα που προορίζονται για ζώα (θηλαστικά, πτηνά, ψάρια και μέλισσες) τα οποία παράγουν τρόφιμα για κατανάλωση από τον άνθρωπο, χορηγούνται μόνον με ΚΤΗΝΙΑΤΡΙΚΗ ΣΥΝΤΑΓΗ



όλα τα κτηνιατρικά φάρμακα που η κυκλοφορία τους απαιτεί άδεια από τον Ε.Ο.Φ.

όλες οι φαρμακούχες ζωοτροφές, οι οποίες προορίζονται αποκλειστικά για θεραπεία συγκεκριμένου νοσήματος ή και συνδρόμου των παραγωγικών ζώων



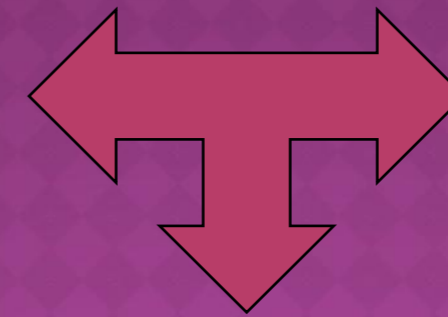
## ΣΥΝΕΤΑΙΡΙΣΤΙΚΟΙ ΦΟΡΕΙΣ

(Συνεταιριστικές οργανώσεις, Συνεταιριστικές επιχειρήσεις, Ομάδες παραγωγών)

## ΣΥΝΕΤΑΙΡΙΣΤΙΚΟΙ ΦΟΡΕΙΣ

ΠΡΟΜΗΘΕΙΑ ΚΤΗΝΙΑΤΡΙΚΩΝ ΦΑΡΜΑΚΩΝ  
ΣΕ ΧΟΝΔΡΙΚΗ ΤΙΜΗ ΑΠΟ

κτηνιατρικά γραφεία  
παραγωγικών ζώων  
των συνεταιρισμών



φαρμακευτικές εταιρείες

καταστήματα χονδρικής  
πώλησης κτηνιατρικών  
φαρμάκων /  
φαρμακαποθήκες



**ΠΡΟΥΠΟΘΕΣΗ :** διαθέτουν υπεύθυνο κτηνίατρο με  
κτηνιατρικό γραφείο παραγωγικών ζώων



Εφοδιάζουν με κτηνιατρικά φάρμακα τις εκτροφές των μελών τους.



## ΣΥΝΕΤΑΙΡΙΣΤΙΚΟΙ ΦΟΡΕΙΣ

(Συνεταιριστικές οργανώσεις, Συνεταιριστικές επιχειρήσεις, Ομάδες παραγωγών)

## ΣΥΝΕΤΑΙΡΙΣΤΙΚΟΙ ΦΟΡΕΙΣ

- Αν ο φορέας απασχολεί περισσότερους από έναν κτηνιάτρους αποκλειστικής απασχόλησης, τότε η άδεια του κτηνιατρικού γραφείου παραγωγικών ζώων εκδίδεται στο όνομα του ενός, και όλοι κτηνίατροι έχουν δικαίωμα συνταγογράφησης, οι δε συνταγές τους εκτελούνται από το συγκεκριμένο κτηνιατρικό γραφείο.
- Ο υπεύθυνος κτηνίατρος φέρει την ευθύνη για την εφαρμογή των κανόνων της ορθής κτηνιατρικής πρακτικής.



# ΕΚΤΡΟΦΕΣ ΠΑΡΑΓΩΓΙΚΩΝ ΖΩΩΝ

ΠΡΟΜΗΘΕΙΑ ΚΤΗΝΙΑΤΡΙΚΩΝ ΦΑΡΜΑΚΩΝ  
ΜΟΝΟΝ ΜΕ ΚΤΗΝΙΑΤΡΙΚΗ ΣΥΝΤΑΓΗ ΑΠΟ

καταστήματα λιανικής  
πώλησης κτηνιατρικών  
φαρμάκων /φαρμακεία

κτηνιατρικά γραφεία  
παραγωγικών ζώων

ιδιωτικά  
κτηνιατρεία /  
κλινικές ζώων

δημόσια αγροτικά κτηνιατρεία  
(σε ειδικές περιπτώσεις)

εργοστάσια - εργαστήρια  
παραγωγής φαρμακικών ζωοτροφών





## ΕΚΤΡΟΦΕΣ ΠΑΡΑΓΩΓΙΚΩΝ ΖΩΩΝ

- Οι εκτροφές παραγωγικών ζώων μπορούν να προμηθεύονται κτηνιατρικά φάρμακα σε χονδρική τιμή από τα καταστήματα χονδρικής πώλησης κτηνιατρικών φαρμακευτικών προϊόντων και τις φαρμακευτικές εταιρείες μόνον στις ακόλουθες περιπτώσεις :
  - α. όταν ανήκουν σε συνεταιριστικές οργανώσεις, επιχειρήσεις ή σε ομάδες κτηνοτρόφων και εφόσον απασχολούν αποκλειστικά υπεύθυνο ιδιώτη κτηνίατρο με Κτηνιατρικό Γραφείο παραγωγικών ζώων,
  - β. όταν πρόκειται για προμήθεια φαρμακούχων προμειγμάτων, εφόσον η εκτροφή έχει εγκριθεί από τον ΕΟΦ να παράγει φαρμακούχες ζωοτροφές για αποκλειστική χρήση στα ζώα της εκτροφής (σύμφωνα με το άρθρο 64 της αριθ. 310584/98 ΚΥΑ (456 Β´)) και διαθέτει αποκλειστικά υπεύθυνο κτηνίατρο.



Κάθε παραγγελία υπογράφεται από τον υπεύθυνο κτηνίατρο, διαφορετικά θεωρείται παράνομη.



## ΕΚΤΡΟΦΕΣ ΠΑΡΑΓΩΓΙΚΩΝ ΖΩΩΝ



- Οι εκτροφές παραγωγικών ζώων προμηθεύονται **φαρμακούχες ζωοτροφές αποκλειστικά από εγκεκριμένα από τον ΕΟΦ, εργοστάσια - εργαστήρια παραγωγής φαρμακούχων ζωοτροφών και μόνο με κτηνιατρική συνταγή άλλου κτηνιάτρου από τον υπεύθυνο του εργοστασίου.**



- Στην περίπτωση εκτροφών που έχουν άδεια παραγωγής φαρμακούχων ζωοτροφών, από τον ΕΟΦ, για χορήγηση στα ζώα τους, ο υπεύθυνος κτηνίατρος της εκτροφής συνταγογραφεί ο ίδιος για τα ζώα για τα οποία είναι υπεύθυνος.



➤ Πρόμειγμα για φαρμακούχες ζωοτροφές:

Κάθε κτηνιατρικό φάρμακο εκ των προτέρων παραγόμενο με σκοπό τη μεταγενέστερη παραγωγή φαρμακούχων ζωοτροφών.

➤ Φαρμακούχες ζωοτροφές:

Κάθε μείγμα κτηνιατρικού φαρμάκου και ζωοτροφής που διατίθεται στην αγορά έτοιμο προς χρήση και προορίζεται να χορηγηθεί στα ζώα χωρίς άλλη επεξεργασία

➤ Χρόνος αναμονής:

Η αναγκαία χρονική περίοδος που πρέπει να μεσολαβεί μεταξύ της τελευταίας χορήγησης του κτηνιατρικού φαρμάκου σε ζώα υπό κανονικές συνθήκες χρήσης, και της παραγωγής τροφίμων από τα εν λόγω ζώα, ώστε να προστατεύεται η δημόσια υγεία δια της διασφάλισης ότι τα εν λόγω τρόφιμα δεν περιέχουν κατάλοιπα σε ποσότητες που υπερβαίνουν τα ανώτατα όρια καταλοίπων δραστικών ουσιών.



➤ Μη εγκεκριμένη χρήση

Η χρήση κτηνιατρικού φαρμάκου, η οποία δεν ανταποκρίνεται στην περίληψη των χαρακτηριστικών του προϊόντος, ιδίως η κακή χρήση ή η σοβαρή κατάχρηση του προϊόντος.



## ΟΡΘΗ ΧΡΗΣΗ ΚΤΗΝΙΑΤΡΙΚΩΝ ΦΑΡΜΑΚΩΝ



- χρήση μόνον εγκεκριμένων από τον ΕΟΦ κτηνιατρικών φαρμάκων
- χρήση των κτηνιατρικών φαρμάκων στο σωστό θεραπευτικό επίπεδο, δηλαδή στην ενδεικνυόμενη δοσολογία και για συγκεκριμένο χρονικό διάστημα, σύμφωνα με τις οδηγίες του κτηνιάτρου,
- προσοχή στην υποδοσολογία και υπερδοσολογία
- τήρηση του χρόνου αναμονής, δηλαδή του αναγκαίου χρόνου από την τελευταία εφαρμογή του φαρμάκου στα ζώα και την παραγωγή τροφίμων από τα εν λόγω ζώα.



## ΕΙΔΙΚΕΣ ΠΕΡΙΠΤΩΣΕΙΣ



➤ Εφόσον δεν υπάρχει εγκεκριμένο κτηνιατρικό φάρμακο για θεραπεία ασθένειας παραγωγικών ζώων, όλως εξαιρετικώς, ο κτηνίατρος δύναται, υπό την άμεση προσωπική του ευθύνη και ιδίως για να αποφευχθεί απαράδεκτη ταλαιπωρία του ζώου, να χρησιμοποιεί για την αγωγή των συγκεκριμένων ζώων σε μια συγκεκριμένη εκμετάλλευση:

α) ένα κτηνιατρικό φάρμακο εγκεκριμένο από τον ΕΟΦ για χρήση σε ζώα άλλου είδους, ή και για χρήση σε ζώα του ιδίου είδους αλλά για διαφορετική πάθηση, ή αν δεν υπάρχει είτε :

i ένα φάρμακο εγκεκριμένο για ανθρώπινη χρήση από τον ΕΟΦ, είτε:

ii ένα, κτηνιατρικό φάρμακο εγκεκριμένο σε άλλο κράτος μέλος για το ίδιο είδος ή για άλλο είδος παραγωγικού ζώου, για τη συγκεκριμένη ασθένεια, ή για διαφορετική ασθένεια, ή αν δεν υπάρχει

β) ένα κτηνιατρικό φάρμακο που παρασκευάζεται αμέσως πριν από τη χρήση από φαρμακοποιό και βάσει συνταγής κτηνιάτρου.

➤ Ο κτηνίατρος χορηγεί το φάρμακο προσωπικά.



## ΕΙΔΙΚΕΣ ΠΕΡΙΠΤΩΣΕΙΣ

- Τα προηγούμενα εφαρμόζονται υπό τον όρο ότι :

οι φαρμακολογικά δραστικές ουσίες του φαρμάκου περιλαμβάνονται στον κατάλογο του κανονισμού των καταλοίπων, καθώς και ότι ο κτηνίατρος ορίζει τον κατάλληλο χρόνο αναμονής.

Αν το χρησιμοποιούμενο φάρμακο δεν αναφέρει χρόνο αναμονής για τα οικεία είδη ζώων, ο καθοριζόμενος χρόνος αναμονής δεν μπορεί να είναι κατώτερος των:

- 7 ημερών για τα αυγά,
- 7 ημερών για το γάλα,
- 28 ημερών για το κρέας πουλερικών και θηλαστικών, συμπεριλαμβανομένων των λιπών και των εντοσθίων,
- 500 βαθμοημερών για το κρέας ψαριών.



## ΕΙΔΙΚΕΣ ΠΕΡΙΠΤΩΣΕΙΣ

- Ο υπεύθυνος κτηνίατρος τηρεί αρχεία, όπου καταγράφει
  - την ημερομηνία εξέτασης των ζώων,
  - την ταυτότητα, διεύθυνση και επάγγελμα του ιδιοκτήτη,
  - τον αριθμό των ζώων που υποβάλλονται σε θεραπευτική αγωγή,
  - τη διάγνωση,
  - τα φάρμακα για τα οποία χορηγήθηκε συνταγή,
  - τις δόσεις που χορηγήθηκαν, την προτεινόμενη διάρκεια της θεραπευτικής αγωγής και
  - του χρόνου αναμονής.
- Τα αρχεία αυτά θεωρούνται από τις αρμόδιες περιφερειακές υπηρεσίες και παραμένουν διαθέσιμα και στον ΕΟΦ, για τη διεξαγωγή των σχετικών επιθεωρήσεων, επί πέντε τουλάχιστον έτη.





## ΜΗΤΡΩΟ ΦΑΡΜΑΚΕΥΤΙΚΗΣ ΑΓΩΓΗΣ ΕΚΤΡΟΦΗΣ ΠΑΡΑΓΩΓΙΚΩΝ ΖΩΩΝ

Όλες οι εκτροφές παραγωγικών ζώων πρέπει να τηρούν Μητρώα Φαρμακευτικής Αγωγής (ΜΗΦΑΕ) τουλάχιστον με τα ακόλουθα στοιχεία:

- α. ημερομηνία,
  - β. ονομασία του κτηνιατρικού φαρμάκου,
  - γ. ποσότητα,
  - δ. όνομα και διεύθυνση του προμηθευτή του φαρμάκου,
  - ε. προσδιορισμό των υποβαλλομένων στη θεραπευτική αγωγή ζώων.
- Κάθε χορήγηση κτηνιατρικού φαρμάκου στα ζώα εκτροφής καταγράφεται στο ΜΗΦΑΕ συμπεριλαμβανομένων των εμβολιασμών και των αποπαρασιτώσεων.





## ΜΗΤΡΩΟ ΦΑΡΜΑΚΕΥΤΙΚΗΣ ΑΓΩΓΗΣ ΕΚΤΡΟΦΗΣ ΠΑΡΑΓΩΓΙΚΩΝ ΖΩΩΝ

- Οι υπεύθυνοι των εκτροφών παραγωγικών ζώων υποχρεούνται να αποδεικνύουν την αγορά, κατοχή και χορήγηση κτηνιατρικών φαρμάκων για τα ζώα για περίοδο πέντε ετών από τη χορήγησή τους, συμπεριλαμβανομένων των περιπτώσεων κατά τις οποίες τα ζώα σφάζονται κατά τη διάρκεια της περιόδου αυτής.
- Τα Μητρώα Φαρμακευτικής Αγωγής Εκτροφών χορηγούνται στις εκτροφές θεωρημένα από την αρμόδια περιφερειακή κτηνιατρική υπηρεσία.
- Σε κάθε επίσημο έλεγχο τα ΜΗΦΑΕ υπογράφονται από τον επίσημο κτηνίατρο, γιατί μόνον η επίσημη υπογραφή αποτελεί τεκμηρίωση.





ΕΛΛΗΝΙΚΗ ΔΗΜΟΚΡΑΤΙΑ  
ΠΕΡΙΦΕΡΕΙΑ .....  
ΠΕΡΙΦΕΡΕΙΑΚΗ ΕΝΟΤΗΤΑ .....  
Δ/ΝΣΗ ΑΓΡΟΤΙΚΗΣ ΟΙΚΟΝΟΜΙΑΣ & ΚΤΗΝΙΑΤΡΙΚΗΣ  
ΤΜΗΜΑ ΚΤΗΝΙΑΤΡΙΚΗΣ  
Ταχ. δ/ση : .....  
Τηλ/ fax : .....

### ΜΗΤΡΩΟ ΦΑΡΜΑΚΕΥΤΙΚΗΣ ΑΓΩΓΗΣ ΕΚΤΡΟΦΗΣ

ΕΙΔΟΣ ΕΚΤΡΟΦΗΣ : Βοοειδών , Αιγοπροβάτων , Χοίρων , Πουλερικών , Κουνελιών , Μελισσών , Ιχθύων ,  
Άλλο (αναφέρατε το είδος ζώου)

ΚΩΔΙΚΟΣ ΕΚΜΕΤΑΛΛΕΥΣΗΣ : .....	ΟΝΟΜΑ/ΕΠΩΝΥΜΙΑ : .....
ΗΜ/ΝΙΑ ΔΗΜΙΟΥΡΓΙΑΣ ΕΚΜΕΤΑΛΛΕΥΣΗΣ : .....	ΟΝΟΜΑ ΥΠΕΥΘΥΝΟΥ: .....
ΠΑΡΑΓΩΓΙΚΗ ΚΑΤΕΥΘΥΝΣΗ : .....	Δ/ΝΣΗ : .....
ΚΑΤΑΣΤΑΣΗ ΕΝΣΤΑΥΛΙΣΜΟΥ : .....	ΤΗΛ /FAX : .....
ΣΥΝΟΛΙΚΟΣ ΑΡΙΘΜΟΣ ΖΩΩΝ (Η ΚΥΨΕΛΩΝ): .....	ΥΠΕΥΘΥΝΟΣ ΚΤΗΝΙΑΤΡΟΣ .....
Δ/ΝΣΗ : .....	(εάν υπάρχει)
ΤΗΛ /FAX : .....	

**ΑΠΑΓΟΡΕΥΕΤΑΙ Η ΧΟΡΗΓΗΣΗ ΦΑΡΜΑΚΕΥΤΙΚΩΝ ΠΡΟΪΟΝΤΩΝ ΣΤΑ ΖΩΑ ΤΗΣ ΕΚΤΡΟΦΗΣ ΧΩΡΙΣ ΚΤΗΝΙΑΤΡΙΚΗ ΣΥΝΤΑΓΗ**  
**ΟΛΑ ΤΑ ΧΟΡΗΓΟΥΜΕΝΑ ΦΑΡΜΑΚΕΥΤΙΚΑ ΣΚΕΥΑΣΜΑΤΑ ΠΡΕΠΕΙ ΝΑ ΚΑΤΑΓΡΑΦΟΝΤΑΙ ΣΤΟ ΠΑΡΟΝ ΜΗΤΡΩΟ**







**ΠΕΡΙΦΕΡΕΙΑΚΗ ΕΝΟΤΗΤΑ .....**  
**Δ/ΝΣΗ ΑΓΡΟΤΙΚΗΣ ΟΙΚΟΝΟΜΙΑΣ & ΚΤΗΝΙΑΤΡΙΚΗΣ**  
**ΤΜΗΜΑ ΚΤΗΝΙΑΤΡΙΚΗΣ**

**Θ Ε Ω Ρ Η Σ Η \***

Το παρόν βιβλίο περιέχει ..... ( ..... ) αριθμημένες και θεωρημένες σελίδες και θα χρησιμοποιηθεί αποκλειστικά ως **ΜΗΤΡΩΟ ΦΑΡΜΑΚΕΥΤΙΚΗΣ ΑΓΩΓΗΣ ΕΚΤΡΟΦΗΣ** της συγκεκριμένης εκτροφής.

ΗΜΕΡΟΜΗΝΙΑ.....

**Ο ΠΡΟΙΣΤΑΜΕΝΟΣ .....**  
(ΟΝΟΜΑΤΕΠΩΝΥΜΟ, ΣΦΡΑΓΙΔΑ & ΥΠΟΓΡΑΦΗ)

\*Η θεώρηση γίνεται από τις κατά τόπους αρμόδιες υπηρεσίες.



**ΥΠΟΔΕΙΓΜΑ Ι**  
**ΣΥΝΤΑΓΗ ΚΤΗΝΙΑΤΡΙΚΩΝ ΦΑΡΜΑΚΩΝ**  
**ΠΟΥ ΠΡΟΟΡΙΖΟΝΤΑΙ ΓΙΑ ΠΑΡΑΓΩΓΙΚΑ ΖΩΑ**

Ατομικός Αριθμός Βιβλιαρίου: .....  
 Αρχή που θεώρησε το βιβλιάριο: Δ/ση Κτηνιατρικής Ν.Α. ....  
 Αύξων αριθμός συνταγής: .....

Ημερομηνία έκδοσης συνταγής:	Τόπος έκδοσης συνταγής:			
Όνομα και διεύθυνση παραγωγού:				
Κωδικός Εκμετάλλευσης:				
Είδος και αριθμός ζώων για τα οποία χορηγούνται τα κτηνιατρικά φαρμακευτικά προϊόντα:				
Διάγνωση (ονομασία της νόσου) – Αιτία χορήγησης :				
<b>ΦΑΡΜΑΚΕΥΤΙΚΗ ΑΓΩΓΗ</b>				
Σκεύασμα:	Σκεύασμα:	Σκεύασμα:	Σκεύασμα:	Σκεύασμα:
.....	.....	.....	.....	.....
.....	.....	.....	.....	.....
Δοσολογία:	Δοσολογία:	Δοσολογία:	Δοσολογία:	Δοσολογία:
.....	.....	.....	.....	.....
.....	.....	.....	.....	.....
Οδηγίες χρήσης:	Οδηγίες χρήσης:	Οδηγίες χρήσης:	Οδηγίες χρήσης:	Οδηγίες χρήσης:
.....	.....	.....	.....	.....
.....	.....	.....	.....	.....
<u>Χρόνοι Αναμονής (ημέρ.)</u>	<u>Χρόνοι Αναμονής (ημέρ.)</u>	<u>Χρόνοι Αναμονής (ημέρ.)</u>	<u>Χρόνοι Αναμονής (ημέρ.)</u>	<u>Χρόνοι Αναμονής (ημέρ.)</u>
Κρέας:.....	Κρέας:.....	Κρέας:.....	Κρέας:.....	Κρέας:.....
Γάλα:.....	Γάλα:.....	Γάλα:.....	Γάλα:.....	Γάλα:.....
Αυγά:.....	Αυγά:.....	Αυγά:.....	Αυγά:.....	Αυγά:.....
Μέλι:.....	Μέλι:.....	Μέλι:.....	Μέλι:.....	Μέλι:.....
Άλλοι ιστοί: (περιγράψτε)	Άλλοι ιστοί: (περιγράψτε)	Άλλοι ιστοί: (περιγράψτε)	Άλλοι ιστοί: (περιγράψτε)	Άλλοι ιστοί: (περιγράψτε)
.....	.....	.....	.....	.....
ΠΑΡΑΤΗΡΗΣΕΙΣ:			ΥΠΟΓΡΑΦΗ – ΣΦΡΑΓΙΔΑ ΚΤΗΝΙΑΤΡΟΥ (ονοματεπώνυμο, αριθμός άδειας άσκησης επαγγέλματος, διεύθυνση, τηλέφωνο, Α.Φ.Μ., Δ.Ο.Υ.)	





## ΕΞΑΙΡΕΣΕΙΣ

- Σε εξαιρετικές περιπτώσεις, όταν απαιτείται για λόγους δημόσιας υγείας, ο ΕΟΦ, ύστερα από εισήγηση της Αρμόδιας Υπηρεσίας του Υπουργείου Αγροτικής Ανάπτυξης και Τροφίμων δύναται να επιτρέψει την κυκλοφορία στην αγορά ή τη χορήγηση στα ζώα κτηνιατρικών φαρμάκων που έχουν εγκριθεί από άλλο κράτος μέλος.



## ΕΞΑΙΡΕΣΕΙΣ



- Σε περίπτωση σοβαρών επιζωοτιών, ο ΕΟΦ ύστερα από εισήγηση της Αρμόδιας Υπηρεσίας του Υπουργείου Αγροτικής Ανάπτυξης και Τροφίμων, δύναται να επιτρέψει προσωρινά τη χρήση ανοσολογικών κτηνιατρικών φαρμάκων που δεν έχουν λάβει άδεια κυκλοφορίας, εφόσον δεν υφίσταται άλλο κατάλληλο φάρμακο και εφόσον ενημερώσει προηγουμένως την Επιτροπή για τις λεπτομερείς συνθήκες χρήσης.
- Σε περίπτωση εισαγωγής ή εξαγωγής ζώου από ή προς τρίτη χώρα, το οποίο υπόκειται, ως εκ τούτου, σε ειδικούς υγειονομικούς κανόνες, ο ΕΟΦ δύναται, ύστερα από εισήγηση της Αρμόδιας Υπηρεσίας του Υπουργείου Αγροτικής Ανάπτυξης και Τροφίμων, να επιτρέψει τη χρήση για το συγκεκριμένο ζώο, ενός ανοσολογικού κτηνιατρικού φαρμάκου το οποίο δεν διαθέτει άδεια κυκλοφορίας στην Ελλάδα, αλλά έχει εγκριθεί σύμφωνα με τη νομοθεσία της τρίτης χώρας.



## ΣΥΜΠΕΡΑΣΜΑΤΑ



- Εμπιστευόμαστε μόνον τα κτηνιατρικά φάρμακα που είναι εγκεκριμένα από τον ΕΟΦ, γιατί υπόκεινται συνεχώς σε ελέγχους και μετά την έγκρισή τους.
- Δεν αγοράζουμε κτηνιατρικά φάρμακα από το Διαδίκτυο.
- Αγοράζουμε κτηνιατρικά φάρμακα μόνο με κτηνιατρική συνταγή.
- Δεν χρησιμοποιούμε στα ζώα κτηνιατρικά φάρμακα και ειδικά αντιβιοτικά χωρίς κτηνιατρική συνταγή.
- Δεν ανταλλάσσουμε κτηνιατρικά φάρμακα με γνωστούς και φίλους.



## ΝΟΜΙΚΟ ΠΛΑΙΣΙΟ

- Ν. 2538 / 1997 (ΦΕΚ 242 Α')
- Ν. 3698 / 2008 (ΦΕΚ 198 Α')
- Π.Δ. 259 / 1998 (ΦΕΚ 191Α')
- Π.Δ. 88 / 2004 (ΦΕΚ 68 Α')
- 310584 / 1998 ΚΥΑ (ΦΕΚ 456 Β')
- 282371/ 2006 ΚΥΑ (ΦΕΚ 731 Β')
- 314738 / 2009 Υ.Α. (ΦΕΚ 1835 Β')

### ❖ **ΕΓΧΕΙΡΙΔΙΟ ΕΜΠΟΡΙΑΣ- ΔΙΑΘΕΣΗΣ ΚΑΙ ΧΡΗΣΗΣ ΚΤΗΝΙΑΤΡΙΚΩΝ ΦΑΡΜΑΚΕΥΤΙΚΩΝ ΠΡΟΙΟΝΤΩΝ**

Στην ιστοσελίδα του ΥπΑΑΤ: [www.minagric.gr](http://www.minagric.gr)