



**ΕΛΛΗΝΙΚΗ ΔΗΜΟΚΡΑΤΙΑ**  
**ΥΠΟΥΡΓΕΙΟ ΑΓΡΟΤΙΚΗΣ ΑΝΑΠΤΥΞΗΣ ΚΑΙ ΤΡΟΦΙΜΩΝ**  
**ΓΕΝΙΚΗ ΔΙΕΥΘΥΝΣΗ ΚΤΗΝΙΑΤΡΙΚΗΣ**  
**ΔΙΕΥΘΥΝΣΗ ΥΓΕΙΑΣ ΖΩΩΝ**  
**ΤΜΗΜΑ ΛΟΙΜΩΔΩΝ ΚΑΙ ΠΑΡΑΣΙΤΙΚΩΝ ΝΟΣΗΜΑΤΩΝ**

Ταχ. Δ/ση Βερανζέρου 46  
Ταχ. Κώδικας 104 38  
Πληροφορίες Α. Ξεξάκη, Θ. Δέλλιος  
Τηλέφωνο 2105271608, 2105271619  
E-mail [axexaki@minagric.gr](mailto:axexaki@minagric.gr)  
[thdellios@minagric.gr](mailto:thdellios@minagric.gr)

**ΠΡΟΣ: ΠΙΝΑΚΑΣ ΔΙΑΝΟΜΗΣ**

**ΘΕΜΑ: «Απαγορευμένες Ζώνες λόγω επιβεβαίωσης εστιών Αφρικανικής Πανώλης των Χοίρων στην Ελλάδα-Τροποποίηση της παρ. Α της με αριθ. πρωτ. 701/140178/10.05.2023 εγκυκλίου»**

*ΣΧΕΤ Η με αριθ. πρωτ. 701/140178/10.05.2023 εγκύκλιος της υπηρεσίας μας.*

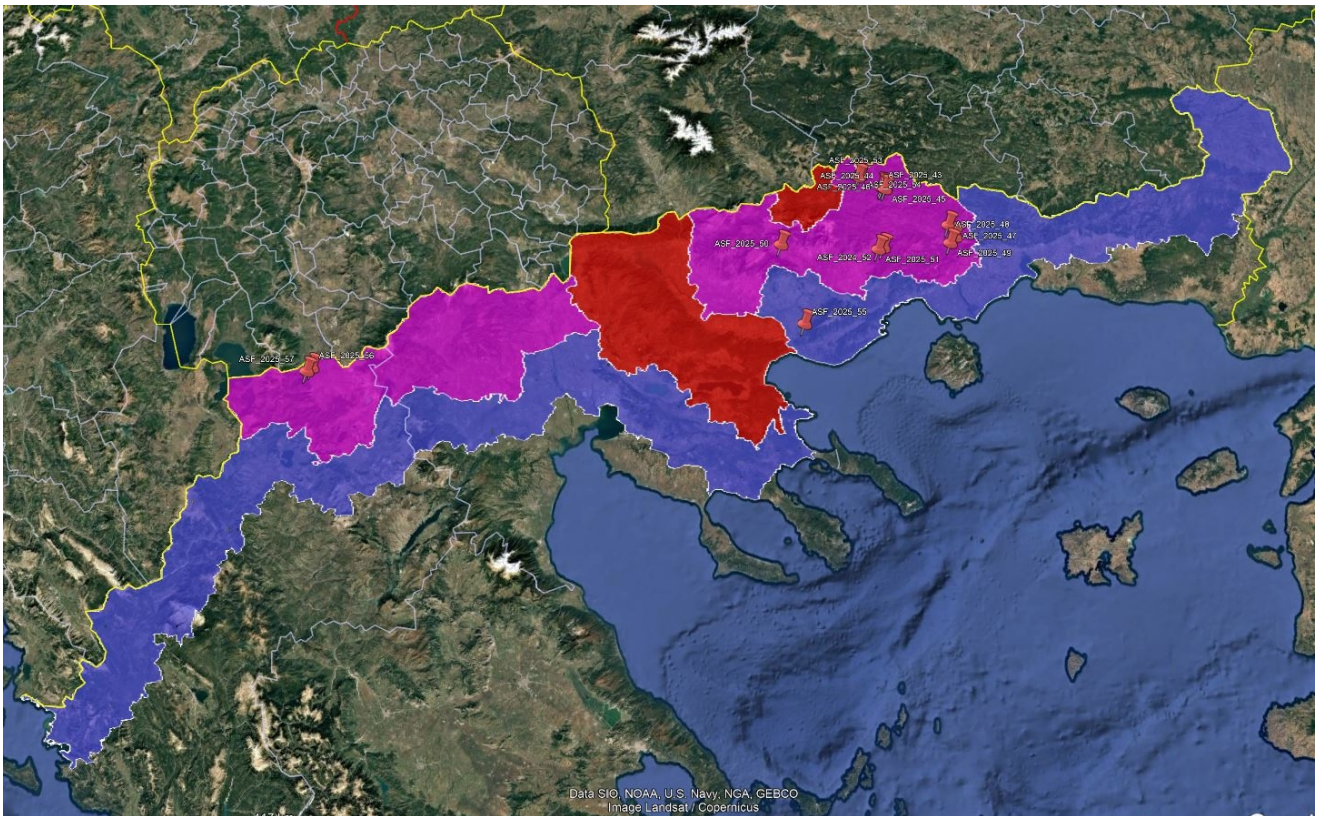
**Α. ΟΡΙΟΘΕΤΗΣΗ ΑΠΑΓΟΡΕΥΜΕΝΩΝ ΖΩΝΩΝ**

Σας ενημερώνουμε ότι από τις 21 Φεβρουαρίου έως και τις 4 Απριλίου 2025, το Εθνικό Εργαστήριο Αναφοράς, για την Αφρικανική Πανώλη των Χοίρων (ΑΠΧ) (Διεύθυνση Κτηνιατρικού Κέντρου Αθηνών Τμήμα Μοριακής Διαγνωστικής, Αφθώδη Πυρετού, Ιολογικών, Ρικετσιακών και Εξωτικών Νοσημάτων), επιβεβαίωσε δεκαπέντε (15) νέες εστίες της νόσου σε αγριόχοιρους.

Αναλυτικότερα, οι νέες εστίες καταγράφηκαν ως εξής:

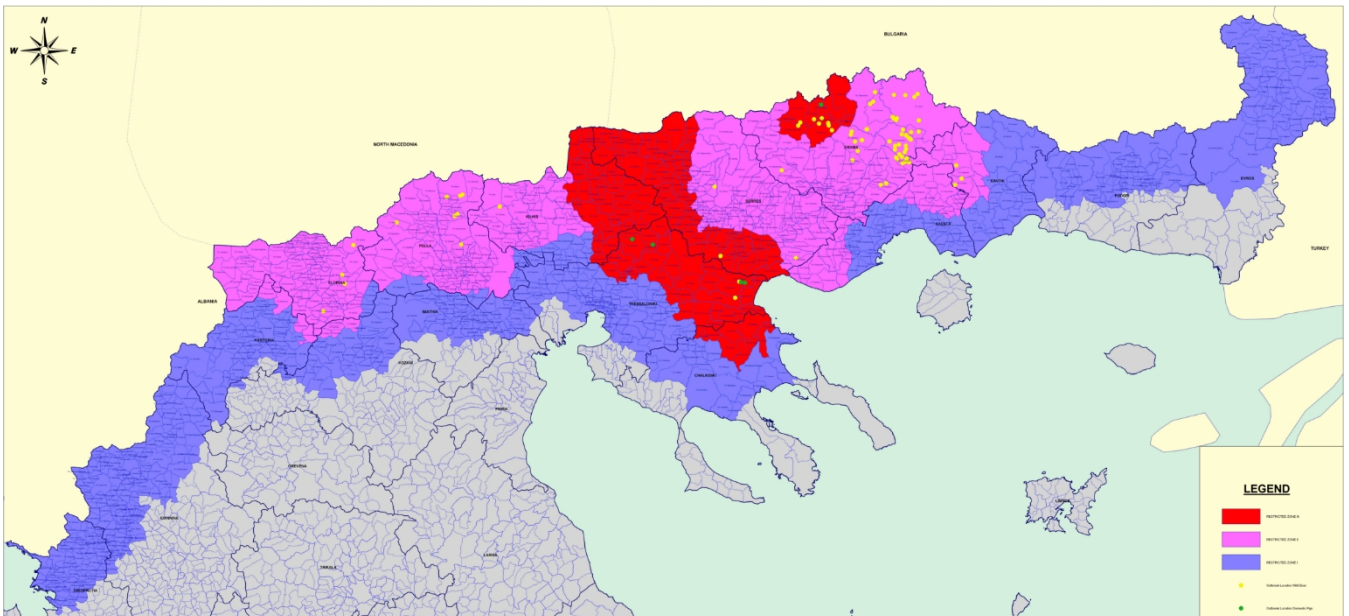
- **Περιφερειακή Ενότητα Δράμας:** Επιβεβαιώθηκαν εννέα (9) εστίες, όλες σε νεκρούς αγριόχοιρους που εντοπίστηκαν στο πεδίο. (Αρ. Αναφοράς ADIS: 2025/0043, 0044, 0045, 0046, 0050, 0051, 0052, 0053, 0054).
- **Περιφερειακή Ενότητα Ξάνθης:** Επιβεβαιώθηκαν τρεις (3) εστίες σε θηρευμένους αγριόχοιρους (Αρ. Αναφοράς ADIS: 2025/0047, 0048, 0049).
- **Περιφερειακή Ενότητα Φλώρινας:** Επιβεβαιώθηκαν δύο (2) εστίες σε νεκρούς αγριόχοιρους (Αρ. Αναφοράς ADIS: 2025/0056, 0058).
- **Περιφερειακή Ενότητα Σερρών:** Επιβεβαιώθηκε μία (1) εστία σε νεκρό αγριόχοιρο (Αρ. Αναφοράς ADIS: 2025/0055).

Όλες οι ανωτέρω εστίες εντοπίστηκαν εντός των υφιστάμενων, ήδη οριοθετημένων, **Απαγορευμένων Ζωνών I και II**. Ειδικά για την περίπτωση της Π.Ε. Σερρών, η επιβεβαιωθείσα εστία ήταν εντός της Απαγορευμένης Ζώνης I ενώ για τις υπόλοιπες Π.Ε. εντός της Απαγορευμένης Ζώνης II (Εικόνα 1).



Εικόνα 1. Επιβεβαιωμένες Εστίες ΑΠΧ σε αγριόχοιρους Αρ. Αναφοράς ADIS 0043 έως 0057.

Κατόπιν των παραπάνω ενσωματώθηκαν στο Παράρτημα Ι του Εκτελεστικού Κανονισμού (ΕΕ) 594/2023 και οριοθετήθηκαν οι παρακάτω απαγορευμένες ζώνες Ι & ΙΙ στις Περιφερειακές Ενότητες Καβάλας και Σερρών ως ακολούθως (Εικόνα 2).



Εικόνα 2. Απαγορευμένες Ζώνες Ι, ΙΙ & ΙΙΙ όπως διαμορφώνονται κατόπιν των νέων εστών ΑΠΧ. Υπάρχει επέκταση της Α.Ζ. ΙΙ στις Π.Ε. Σερρών και Καβάλας.

### **Απαγορευμένη Ζώνη I**

Εκτός από τις ήδη οριοθετηθείσες περιοχές των Περιφερειακών Ενοτήτων Έβρου, Ροδόπης, Ξάνθης, Κιλκίς, Πέλλας, Ημαθίας, Χαλκιδικής, Κοζάνης, Φλώρινας, Καστοριάς, Ιωαννίνων, Θεσπρωτίας και Μ.Ε. Θεσσαλονίκης, στην εν λόγω ζώνη εντάσσονται οι περιοχές της Π.Ε. Καβάλας ως κατωτέρω:

#### **Περιφερειακή Ενότητα Καβάλας**

- Οι δημοτικές κοινότητες Καβάλας, Νέας Καρβάλης, Ζυγού και Κρηνίδων και οι τοπικές κοινότητες Χαλκερού, Αμυγδαλεώνος, Κορυφών, Κρουονερίου, Λυδίας, Παλαιάς Καβάλας, Πολυστύλου και Φιλίππων (Δήμος Καβάλας),
- Οι δημοτικές κοινότητες Κεραμωτής, Χρυσούπολης και οι τοπικές κοινότητες Αγιάσματος, Νέας Καρυάς, Πηγών, Γραβούνης, Ερατεινού, Πέρνης, Πετροπηγής, Ποντολιβάδου και Χρυσοχωρίου (Δήμος Νέστου),
- Οι δημοτικές κοινότητες Ελευθερούπολης, Νέας Περάμου και οι τοπικές κοινότητες Αμισιανών, Αντιφιλίππων, Κηπίων, Κοκκινοχώματος, Χρυσοκάστρου, Αγίου Ανδρέα, Ελαιοχωρίου, Ελευθερών, Μυρτοφύτου, Νέας Ηρακλίσης, Παλαιοχωρίου, Αυλής και Μεσιάς (Δήμος Παγγαίου).

### **Απαγορευμένη Ζώνη II**

Εκτός από τις ήδη οριοθετηθείσες περιοχές των Περιφερειακών Ενοτήτων Κιλκίς, Πέλλας, Φλώρινας, Κοζάνης, Καστοριάς, Δράμας, Ξάνθης στην εν λόγω ζώνη εντάσσονται και οι περιοχές των Π.Ε. Δράμας ως κατωτέρω:

#### **Περιφερειακή Ενότητα Καβάλας**

- Οι τοπικές κοινότητες Λιμνιών και Πολυνέρου (Δήμος Καβάλας),
- Οι τοπικές κοινότητες Αγίου Κοσμά, Διποτάμου, Δυσβάτου, Ελαφοχωρίου, Κεχροκάμπου, Λεκάνης, Μακρυχωρίου, Πλαταμώνος, Αβραμυλιάς, Γέροντα, Διαλεκτού, Ζαρκαδιάς, Ξεριά και Παραδείσου (Δήμος Νέστου),
- Η δημοτική κοινότητα Νικήσιανης και οι τοπικές κοινότητες Φωλεάς, Ακροποτάμου, Γαληψού, Καριανής, Ορφανίου, Οφρυνίου, Ποδοχωρίου, Γεωργιανής, Δωματίων, Μελισσοκομείου, Μεσορόπης, Μουσθένης, Πλατανοτόπου και Σιδηροχωρίου (Δήμος Παγγαίου).

#### **Περιφερειακή Ενότητα Σερρών**

- Η δημοτική κοινότητα Ροδολίβους και οι τοπικές κοινότητες Αμφιπόλεως, Μεσολακκιάς, Παλαιοκώμης, Ηλιοκώμης, Κορμίστης, Νέας Μπάφρας, Συμβολής, Αγγίστης, Κρηνίδος, Πρώτης, Δομίρου και Μικρού Σουλίου (Δήμος Αμφίπολης),
- Οι τοπικές κοινότητες Λυγαριάς και Σησαμίας (Δήμος Βισαλτίας),

- Οι δημοτικές κοινότητες Νέου Σουλίου, Χρυσού, Νέου Σκοπού και οι τοπικές κοινότητες Αγίου Πνεύματος, Δαφνουδίου, Εμμανουήλ Παππά, Μετάλλων, Πενταπόλεως, Τούμπας, Βαλτοτοπίου, Μεσοκώμης, Μονόβρυσης, Νεοχωρίου Σερρών, Παραλιμνίου, Πεθελινού και Ψυχικού (Δήμος Εμμανουήλ Παππά),
- Οι τοπικές κοινότητες Μελενικιτσίου, Νέας Τυρολόης, Παλαιοκάστρου και Σκοτούσσης(Δήμος Ηράκλειας),
- Οι δημοτικές κοινότητες Αλιστράτης, Νέας Ζίχνης και οι τοπικές κοινότητες Αγιοχωρίου, Λευκοθέας, Μανδηλίου, Σκοπιάς, Σταθμού Αγγίστης, Αγίου Χριστοφόρου, Αγριανής, Αναστασίας, Γαζώρου, Δήμητρας, Δραβήσκου, Θολού, Μαυρολόφου, Μεσορράχης, Μυρκίνου, Μυρρίνης, Νέας Πέτρας και Σφελινού (Δήμος Νέας Ζίχνης),
- Οι δημοτικές κοινότητες Μητροσίου, Λευκώνα, Σερρών, Σκουτάρεως και οι τοπικές κοινότητες Άνω Βροντούς, Άνω Καμήλας, Μονοκκλησιάς, Καλών Δέντρων, Χριστού, Ορεινής, Ελαιώνας, Επταμύλων, Οινούσσας (Χινοχωρίου), Αγίας Ελένης, Αδελφικού, Βαμβακούσσης, Κάτω Καμήλας, Κουβουκλίων, Κουμαριάς, Κωνσταντινάτου και Πεπονιάς (Δήμος Σερρών),
- Η δημοτική κοινότητα Σιδηροκάστρου και οι τοπικές κοινότητες Αγκίστρου, Αχλαδοχωρίου, Καπνοφύτου και Βαμβακοφύτου (Δήμος Σιντικής).

Προκειμένου να αποτραπεί η περαιτέρω εξάπλωση της νόσου, εφιστάται ιδιαίτερα η προσοχή στις αρμόδιες κτηνιατρικές αρχές όλων των Περιφερειακών Ενοτήτων της Χώρας για την πιστή εφαρμογή των διαλαμβανόμενων στις παραπάνω σχετικές εγκυκλίους

### **Η Αναπληρώτρια Προϊσταμένη της Γενικής Διεύθυνσης**

**Δρ. Κατερίνα Μαρίνου**

#### **ΠΡΟΣ**

#### **Π.Δ**

1. Περιφέρειες Χώρας Γενικές Δ/νσεις Αγροτικής Οικονομίας και Κτηνιατρικής Δ/νσεις Κτηνιατρικής (Έδρες τους),
2. Περιφερειακές Ενώτητες Χώρας Δ/νσεις Αγροτικής Οικονομίας και Κτηνιατρικής Τμήματα Κτηνιατρικής (Έδρες τους),
3. Διεύθυνση Κτηνιατρικής Δημόσιας Υγείας, Τμήμα Ζωικών Υποπροϊόντων,
4. Διεύθυνση Κτηνιατρικής Δημόσιας Υγείας, Τμήμα Σφαγείων,

5. Διεύθυνση Ζωοτροφών και Βοσκήσιμων Γαιών, Τμήμα Ελέγχου Ζωοτροφών,
6. Διεύθυνση Κτηνιατρικού Κέντρου Αθηνών, Τμήμα Μοριακής Διαγνωστικής, Αφθώδη Πυρετού, Ιολογικών, Ρικετσιακών και Εξωτικών Νοσημάτων,
7. ΕΦΕΤ, Διεύθυνση Ασφάλειας Τροφίμων, Τμήμα Κρέατος και Αλιευμάτων,
8. Πανελλήνια Κυνηγητική Συνομοσπονδία,
9. Χοιροτροφικές Οργανώσεις,
10. Τμήμα Διαχείρισης Άγριας Ζωής και Θήρας, Δ/ση Διαχείρισης Δασών, Υπουργείο Περιβάλλοντος και Ενέργειας,
11. Διεύθυνση Ηλεκτρονικής Διακυβέρνησης ΥπΑΑΤ (για ανάρτηση στο διαδίκτυο).

#### Κοινοποίηση

1. Γραφείο Υπουργού,
2. Γραφείο Υφυπουργού,
3. Γραφείο Γενικού Γραμματέα.