

ΚΕΦΑΛΑΙΟ ΠΡΩΤΟ ΟΙ ΦΥΛΕΣ ΤΟΥ ΚΟΥΝΕΛΙΟΥ

1.1 Η καταγωγή του κουνελιού

Το κατοικίδιο κουνέλι (*Oryctolagus cuniculus communis* ή *domesticus*) ανήκει ζωολογικά στο γένος ορυκτολαγών της οικογένειας λαγωιδών και ταξινομείται στο βασίλειο των ζώων ως εξής:

Βασίλειο	: Ζώων
Υποβασίλειο	: Μεταζώων
Συνομοταξία	: Σπονδυλωτών
Ομοταξία	: Θηλαστικών
Τάξη	: Λαγομόρφων (<i>Lagomorpha</i>)
Οικογένεια	: Λαγωιδών (<i>Leporidae</i>)
Υποοικογένεια	: <i>Leporinae</i>
Γένος	: <i>Oryctolagus</i> (Ορυκτολαγός)
Είδος	: <i>Cuniculus</i> (άγριο κουνέλι)
Είδος	: <i>Cuniculus communis</i> ή <i>domesticus</i> (κατοικίδιο κουνέλι)

Το κατοικίδιο κουνέλι κατάγεται από το άγριο κουνέλι (*Oryctolagus cuniculus*) των χωρών γύρω από τη Μεσόγειο Θάλασσα. Το κατοικίδιο κουνέλι προήλθε από την εξημέρωση του άγριου αυτού κουνελιού, που συνέβηκε πριν 2.000 χρόνια και πλέον στις χώρες γύρω από τη Μεσόγειο Θάλασσα. Από τις χώρες αυτές διαδόθηκε στις άλλες χώρες του Κόσμου.

Οι διάφορες φυλές⁽¹⁾ του κουνελιού, που υπάρχουν σήμερα, δημιουργήθηκαν με τους εξής τρεις βασικούς τρόπους:

- **Της μεταλλαγής.** Η μεταλλαγή είναι ένα φαινόμενο της γενετικής (επιστήμης της βιολογίας που ασχολείται με την κληρονομικότητα), κατά το οποίο οι κληρονομικές μονάδες, δηλαδή οι γόνιμοι που παράγουν ένα ορισμένο χαρακτηριστικό, π.χ. χρώμα ή τύπο τριχώματος, μεταβάλλονται και παράγουν ένα νέο διάφορο χαρακτηριστικό στα ζώα. Η μεταλλαγή σπάνια συμβαίνει, όταν όμως συμβεί δημιουργείται μια νέα φυλή. Παράδειγμα μεταλλαγών είναι οι φυλές Ρεξ και η φυλή Αγκύρας.
- **Της διασταύρωσης.** Οι φυλές έχουν διάφορα χαρακτηριστικά ή ιδιότητες. Με τη διασταύρωση δύο ή περισσότερων φυλών συν-

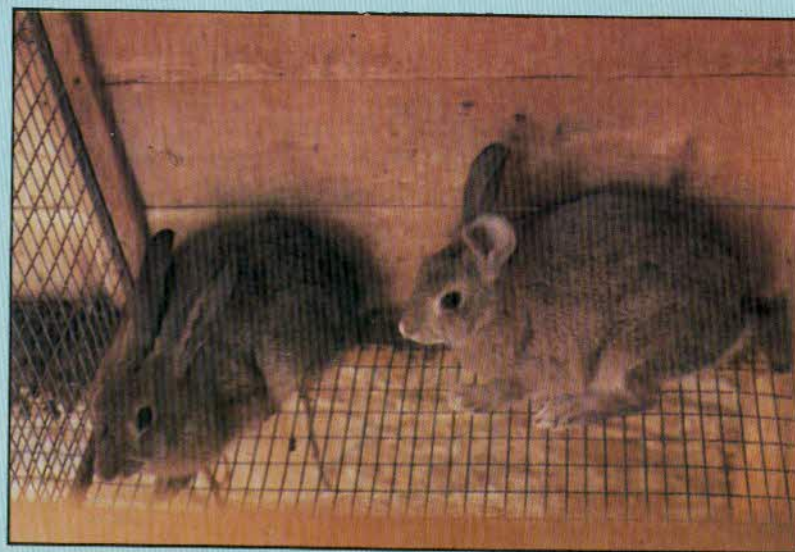
(1) **Φυλή (Breed):** Είναι πληθυσμός κουνελιών που έχει ορισμένες κληρονομούμενες μορφολογικές (μέγεθος και σχήμα σώματος, χρώμα τριχώματος κ.ά.) και φυσιολογικές (αριθμός νεογνών ανά γέννα, γαλακτοπαραγωγή κ.ά.) ιδιότητες με τις οποίες προσδιορίζεται και ξεχωρίζεται από άλλους πληθυσμούς.

δυάζονται τα χαρακτηριστικά τους και, έτσι, δημιουργείται μια νέα φυλή. Αρκετές φυλές δημιουργήθηκαν με τον τρόπο αυτό.

- **Της επιλογής.** Σε ένα πληθυσμό ζώων μιας φυλής μπορεί να συμβαίνει επιλογή των ζώων αναπαραγωγής, ως προς ένα ορισμένο χαρακτηριστικό, σε τέτοιο βαθμό, ώστε οι απόγονοί τους να διαφέρουν πολύ από τον αρχικό πληθυσμό. Παράδειγμα επιλογής είναι η φυλή Ερυθρά Νέας Ζηλανδίας.

Αυτοί οι τρόποι ή παραλλαγές και συνδυασμοί αυτών έχουν συμβεί φυσικά ή χρησιμοποιήθηκαν για τη δημιουργία των φυλών και των ποικιλιών του κουνελιού που υπάρχουν σήμερα. Στη δημιουργία των φυλών επέδρασαν και οι κλιματικές συνθήκες των διαφόρων χωρών.

Σήμερα υπάρχουν πάνω από 50 φυλές και αρκετές εκατοντάδες ποικιλίες⁽²⁾ σε όλο τον κόσμο, που διαφέρουν στο μέγεθος του σώματός τους, στο χρώμα και στο τύπο του τριχώματος και σε άλλα χαρακτηριστικά.



Εικ. 1.1. Αγριοκούνελα που έχουν πιαστεί στη Τήνο

(2) **Ποικιλία (Variety):** Είναι μια υποδιαίρεση της φυλής, που, ενώ έχει τα γενικά χαρακτηριστικά αυτής, διακρίνεται από ορισμένα ιδιαίτερα χαρακτηριστικά (π.χ. διαφοροποιήσεις στο χρώμα του τριχώματος κ.ά.)

Κρίνεται σκόπιμο να αναφερθεί ότι ο **λαγός** είναι ένα άλλο είδος και γένος (*Lepus europaeus*) της αυτής οικογένειας λαγιδών, που διαφέρει από το αγριοκούνελο. Ο λαγός έχει μακρότερα πόδια και μεγαλύτερα αυτιά από το αγριοκούνελο, κατασκευάζει τη φωλιά του μέσα σε τρύπες, σε στενά κοιλώματα του εδάφους και σε θάμνους, χωρίς να σκάβει τη γη και τα νεογνά του γεννιούνται με ανοικτούς οφθαλμούς και με τρίχωμα, σε αντίθεση με το αγριοκούνελο που σκάβει και κατασκευάζει τη φωλιά του μέσα στη γη και τα νεογνά του γεννιούνται με κλειστούς οφθαλμούς και χωρίς τρίχωμα, όπως του κατοικίδιου κουνελιού. Επιπλέον η σύζευξη μεταξύ λαγού και αγριοκουνελιού δεν είναι γόνιμη.

1.2 Οι φυλές των κουνελιών

Υπάρχουν περισσότερες από 50 φυλές κουνελιών, αλλά μόνο λίγες από αυτές χρησιμοποιούνται για εκμετάλλευση στη συστηματική κονικλοτροφία.

Οι φυλές του κουνελιού κατατάσσονται, ανάλογα με το μέγεθος του σώματός τους και της παραγωγικής κατεύθυνσης τους, σε κατηγορίες.

Ανάλογα με το μέγεθος του σώματός τους οι φυλές του κουνελιού κατατάσσονται σε:

- Μεγαλόσωμες, βάρους ενηλίκων πάνω από 5 χγρ. περίπου.
- Μέσου μεγέθους, βάρους ενηλίκων 3 -5 χγρ. περίπου.
- Μικρόσωμες, βάρους ενηλίκων 1-3 χγρ. περίπου.

Όσον αφορά το μέγεθος των φυλών και τη γενετησιακή ωρίμανση, οι μεγαλοσωμότερες φυλές είναι οψιμότερες από τι μικροσωμότερες που είναι πρωιμότερες.

Από την άποψη της παραγωγικής κατεύθυνσης οι φυλές του κουνελιού κατατάσσονται σε:

- Κρεοπαραγωγικές
- Γουνοπαραγωγικές
- Εριοπαραγωγικές

Οι πιο διαδεδομένες φυλές είναι οι εξής:

1.2.1. Η Λευκή Νέας Ζηλανδίας

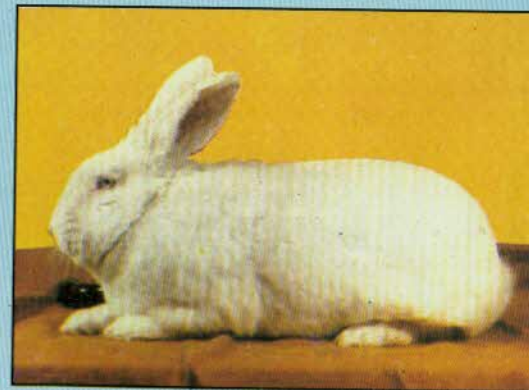
Η Λευκή Νέας Ζηλανδίας (*New Zealand White*) είναι αμερικανική φυλή και είναι μία από τις πιο διαδεδομένες φυλές στη συστηματική κονικλοτροφία για την παραγωγή κρέατος. Έχει χρώμα άσπρο και είναι μέσου μεγέθους. Τα ενήλικα αρσενικά έχουν βάρος 4 ως 5 χγρ. και τα θηλυκά 4,5 ως 5,5 χγρ. Είναι μία από τις πιο κατάλληλες φυλές για την παραγωγή κρέατος, λόγω των καλών ιδιοτήτων της. Η φυλή αυτή έχει τις εξής ιδιότητες:

- Μεγάλη ταχυαυξητική ικανότητα (αποκτά 1,8 ως 2,0 χγρ. ζωντανό βάρος σε ηλικία 8 εβδομάδων και 2,2 ως 2,5 χγρ. σε ηλικία 11 ως

12 εβδομάδων).

- Καλή εκμετάλλευση της τροφής (Συντελεστής εκμετάλλευσης της τροφής προς κρέας 3:1 ως 3,5 :1).
- Αυξημένη γονιμότητα.
- Μεγάλο μέγεθος τοκετομάδας (7-12 νεογνά ανά τοκετό).
- Υψηλή γαλακτοπαραγωγή.
- Αυξημένο μητρικό ένστικτο.
- Προσαρμοστικότητα στις τεχνητές συνθήκες εκτροφής (λόγω του πυκνού τριχώματος στο πέλμα δεν ενοχλείται από τα συρμάτινα δάπεδα των κλουβιών).
- Προσαρμοστικότητα στις διάφορες κλιματολογικές συνθήκες.
- Στρογγυλό και σαρκώδη μηρό και ευρεία και σαρκώδη ωμοπλάτη.
- Κρέας άσπρο.

Η φυλή αυτή είτε πολλαπλασιάζεται αμιγώς για την παραγωγή κουνελιών κρεοπαραγωγής είτε διασταυρώνεται με άλλες φυλές για την παραγωγή μιγάδων κουνελιών κρεοπαραγωγής. Στις διασταυρώσεις αυτές χρησιμοποιούνται ως θηλυκά εκείνα της φυλής Λευκής Νέας Ζηλανδίας, λόγω των καλών μητρικών ιδιοτήτων τους και ως αρσενικά εκείνα των άλλων φυλών.



Εικ. 1.2.1. Η Λευκή Νέας Ζηλανδίας

1.2.2. Η φυλή της Καλιφόρνιας

Η φυλή της Καλιφόρνιας (αμερικανική) έρχεται δεύτερη κατά σειρά σπουδαιότητας, μετά τη Λευκή Νέας Ζηλανδίας, για την παραγωγή κρέατος.

Είναι μέσου μεγέθους, με βάρος ενηλίκων 3,5 - 4,8 χγρ. Το χρώμα του τριχώματός της είναι άσπρο με μαύρες κηλίδες στα αυτιά, στη μύτη, στα πόδια και στην ουρά.

Πίνακας 1.2

Οι κυριότερες φυλές των κουνελιών και τα βασικά χαρακτηριστικά τους.

Φυλές	Χρωματισμοί τριχώματος	Κανονικό βάρος ενηλίκων -Χγρ.		Παραγωγική κατεύθυνση	Χώρα προέλευσης φυλής
		Αρσενικά	Θηλυκά		
Μεγαλόσωμες Γίγας της Φλάνδρας	Γκριζος με διάφορες αποχρώσεις	6,5	7,0	Κρέας, γουνόδερμα	Βέλγιο
Λευκός Γίγας Μπουσκά	Άσπρος	6,0	6,5	Κρέας, γουνόδερμα	Γαλλία
Γαλλικός Κριός	Φαιός	5,5	6,0	Κρέας	Γαλλία
Γίγας Σινσιλλά	Γκριζος με ασημέ- νιες αποχρώσεις	5,5	6,0	κρέας, γουνόδερμα	Γαλλία, Η.Π.Α., Μ. Βρεταννία
Γίγας Ισπανίας	Κοκκινόφαιο	5,5	6,0	Κρέας	Ισπανία
Μέσου μεγέθους Αργυρόχρωμη Καμπανίας	Αργυρόχρωμος	4,7	4,9	Κρέας, γουνόδερμα	Γαλλία
Λευκή Νέας Ζηλανδίας	Άσπρος	4,3	4,7	Κρέας	Η.Π.Α.
Κυανή Βιέννης	Κυανούς	4,5	4,7	Κρέας, γουνόδερμα	Αυστρία
Λευκή Βιέννης	Άσπρος	4,1	4,5	Κρέας, γουνόδερμα	Αυστρία
Ερυθρά Νέας Ζηλανδίας	Ερυθρόφαιος	4,0	4,3	Κρέας, γουνόδερμα	Η.Π.Α.
Πυρόξανθη Βουργουνδίας	Κιντρινόχρωμος	4,0	4,5	Κρέας	Γαλλία

Φυλές Ρεξ	Διάφοροι χρωματισμοί	4,0	4,5	Γουνόδερμα	Γαλλία, Γερμανία
Φυλή Αγκύρας	Άσπρος	4,0	4,5	Μαλλί	Γαλλία, Βρεταννία
Φυλή Καλιφόρνιας	Άσπρος με μαύρες κηλίδες στα άκρα	3,8	4,5	Κρέας	Η.Π.Α.
Ποικιλόχρωμη Γαλλίας (ή Ιαπωνική)	Ποικιλόχρωμος (μαύρος, άσπρος, γκριζος)	3,5	4,0	Εκθέσεις	Γαλλία
Φυλή Σινσιλλά (μέσου μεγέθους)	Γκριζος με ασημένες αποχρώσεις	3,5	3,7	Γουνόδερμα	Γαλλία
Βελγικός Λαγός	Φαιόμαυρος	3,5	3,7	Κρέας	Βέλγιο
Κυανή Μπεβεράν	Κυανούς	3,5	3,7	Γουνόδερμα	Βέλγιο
Μικρόσωμες Ποικιλόχρωμη Αγγλίας	Άσπρος με μαύρες κηλίδες	2,7	3,0	Εκθέσεις	Αγγλία
Φυλή Αβάνας	Μαύρος	2,7	3,0	Κρέας	Ολλανδία
Ολλανδική φυλή	Μαύρος και κυανούς, μαζί με άσπρο	2,7	3,0	Κρέας	Ολλανδία
Φυλή Ιμαλαΐων (ή Ρωσική)	Άσπρος, με μαύρα ή γαλάζια αυτιά	2,4	2,5	Γουνόδερμα	Ανατ. Ασίας
Πολωνική φυλή	Άσπρος	1,2	1,3	Γουνόδερμα	Βρεταννία

Έχει αναπτυγμένη και καλά κρεατομένη ράχη και μηρούς. Η αναλογία της σάρκας προς τα οστά είναι συνήθως καλύτερη από εκείνη της Λευκής Νέας Ζηλανδίας. Το χρώμα του κρέατος είναι άσπρο.

Η φυλή της Καλιφόρνιας πολλαπλασιάζεται είτε αμιγώς, για την παραγωγή κουνελιών κρεατοπαραγωγής, είτε διασταυρώνεται με άλλες φυλές για την παραγωγή μιγάδων κουνελιών κρεατοπαραγωγής, λόγω της συμβολής της στο σχηματισμό καλύτερου σφάγιου στα κουνέλια της πρώτης γενεάς (καλύτερη ανάπτυξη της οσφυϊκής χώρας και των μηρών και βελτίωση της αναλογίας σαρκός προς οστά). Στις διασταυρώσεις αυτές η φυλή της Καλιφόρνιας χρησιμοποιείται είτε ως πατρικός πληθυσμός, όταν διασταυρώνεται με τη Λευκή Νέας Ζηλανδίας, είτε ως μητρικός πληθυσμός όταν διασταυρώνεται με άλλες φυλές (Πυρόξανθη Βουργουνδίας, Αργυρόχρωμη Καμπανίας κ.ά.).



Εικ. 1.2.2. Η φυλή Καλιφόρνιας

1.2.3. Η Πυρόξανθη Βουργουνδίας

Η Πυρόξανθη Βουργουνδίας (Fauve de Bourgogne - γαλλική) είναι μια μέτρια κρεατοπαραγωγική φυλή, μέσου μεγέθους, με βάρος ενηλίκων 3,5 ως 5 χγρ. Το χρώμα του τριχώματος της είναι κιτρινόξανθο με κοιλιά άσπρη.

Η φυλή αυτή στη συστηματική κονικοτροφία χρησιμοποιείται συνήθως ως πατρικός πληθυσμός στις διασταυρώσεις με τις αμερικάνικες φυλές Λευκής Νέας Ζηλανδίας και Καλιφόρνιας. Οι απόγονοι από τη διασταύρωση αρσενικού Πυρόξανθης Βουργουνδίας με θηλυκά Λευκής Νέας Ζηλανδίας ή Καλιφόρνιας έχουν ομοίμορφους χρωματισμούς του άγριου κουνελιού και ειδικότερα:

– αργυρόχρωμος - τεφρός (σταχτός) από τη διασταύρωση με τη



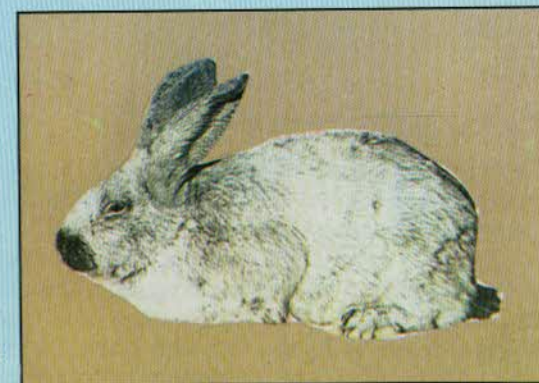
Εικ. 1.2.3. Η Πυρόξανθη Βουργουνδίας

φυλή της Καλιφόρνιας και – αργυρόχρωμος - ορφνός, (καστανός) από τη διασταύρωση με τη φυλή Λευκής Νέας Ζηλανδίας.

Οι χρωματισμοί αυτοί επιζητούνται από την κατανάλωση, όταν το σφάγιο διατίθεται με το δέρμα, λόγω της ομοιότητάς του με εκείνο του άγριου κουνελιού.

1.2.4. Η Αργυρόχρωμη Καμπανίας

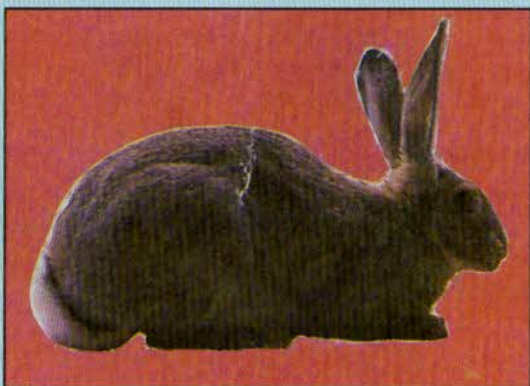
Η Αργυρόχρωμη Καμπανίας (Argenté de Champagne - γαλλική) είναι μια μέτρια κρεατοπαραγωγική και πολύ καλή γουνοπαραγωγική φυλή, μέσου μεγέθους, με βάρος ενηλίκων 4 ως 5,5 χγρ. Το χρώμα του τριχώματός της είναι γκρίζο πολύ ανοικτό.



Εικ. 1.2.4. Η Αργυρόχρωμη Καμπανίας

1.2.5. Ο Γίγας της Φλάνδρας

Ο Γίγας της Φλάνδρας (Geant de Flandre ή Flemish Giant - βελγική) είναι η μεγαλοσωμότερη φυλή, με βάρος ενηλίκων 5 ως 7 χγρ. Η φυλή αυτή είναι μεν μεγαλόσωμη (9 κιλά ζωντάνο βάρος δεν είναι ασύνηθες), αλλά είναι όψιμη, δεν έχει καλή γονιμότητα και καλό μέγεθος τοκετοομάδας και, επιπλέον, έχει μεγάλη αναλογία οστών και εντοσθίων σε σχέση με τις φυλές Νέας Ζηλανδίας και Καλιφόρνιας. Το χρώμα του τριχώματός της είναι γκριζο με διάφορες αποχρώσεις και μοιάζει με το χρώμα του λαγού. Έχει μεγάλα αυτιά και κοντά πόδια. Εκτρέφεται για παραγωγή κρέατος. Η φυλή αυτή, επειδή είναι μεγαλόσωμη και έχει φαρδιά ράχη, χρησιμοποιείται σε διασταυρώσεις για παραγωγή κρέατος.



Εικ. 1.2.5. Ο Γίγας της Φλάνδρας

1.2.6. Ο Λευκός Γίγας Μπουσκά

Η φυλή Λευκός Γίγας Μπουσκά (Geant blanc de Bouscat - γαλική) έχει τρίχωμα άσπρο και κοκκινωπά μάτια και είναι μεγαλόσωμη, με βάρος ενηλίκων 5 ως 6,5 χγρ.

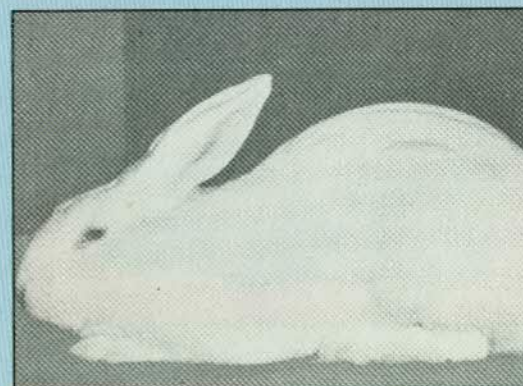
Η φυλή αυτή είναι κρεατοπαραγωγική και γουνοπαραγωγική και διασταυρώνεται με επιτυχία με τις φυλές Λευκής Νέας Ζηλανδίας και Καλιφόρνιας. Η διασταύρωση μεταξύ αρσενικού Λευκού Γίγαντα Μπουσκά και θηλυκού Λευκής Νέας Ζηλανδίας εκτιμάται για τον καλό συντελεστή εκμετάλλευσης της τροφής.



Εικ. 1.2.6. Ο Λευκός Γίγας Μπουσκά

1.2.7. Η Κυανή Μπεβεράν

Η Κυανή Μπεβεράν (Beveran - βελγική) έχει χρώμα κυανού και είναι μέσου μεγέθους, με βάρος ενηλίκων 3 ως 3,8 χγρ. Είναι κρεατοπαραγωγική φυλή, με αναπτυγμένη τη ράχη και τα οπίσθια και συγχρόνως παράγει γούνα καλής ποιότητας. Υπάρχει και ποικιλία Άσπρη Μπεβεράν.



Εικ. 1.2.7. Η Λευκή Μπεβεράν

1.2.8. Η Κυανή Βιέννης

Η Κυανή Βιέννης (αυστριακή) έχει ομοιόμορφο κυανού χρώμα και είναι μέσου μεγέθους, με βάρος ενηλίκων 4 ως 5 χγρ. Παράγει καλή γούνα και καλή ποιότητα κρέατος. Υπάρχει και η ποικιλία Λευκή Βιέννης, με χρώμα άσπρο και με μικρότερο μέγεθος, βάρος ενηλίκων 3,8 ως 4,8 χγρ. Η γούνα αυτής της ποικιλίας υστερεί σε ποιότητα από τη γούνα της Κυανής.



Εικ. 1.2.8.α. Η Κυανή Βιέννης



Εικ. 1.2.8.β. Η Λευκή Βιέννης

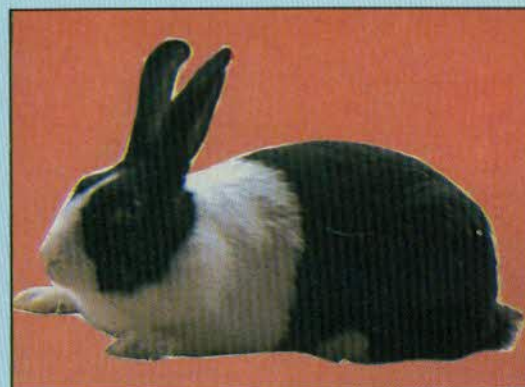
1.2.9. Η Ολλανδική φυλή

Η Ολλανδική φυλή (ολλανδική) είναι μικρόσωμη, με σώμα συμπαγές και με βάρος ενηλίκων 2,5 ως 3 χγρ. Αν και είναι μικρόσωμη έχει καλές κρεατοπαραγωγικές ιδιότητες.

Είναι πρώιμη και έχει αυξημένο μητρικό ένστικτο. Επειδή είναι καλή μητέρα χρησιμοποιείται σε διασταυρώσεις με αρσενικά λευκών μεγαλόσωμων φυλών για την παραγωγή μικρότερων και συνεκτικών σφαγίων.

Ο πιο συνηθής χρωματισμός του τριχώματός της είναι ο μαύρος

και ο κυανούς μαζί με το λευκό.

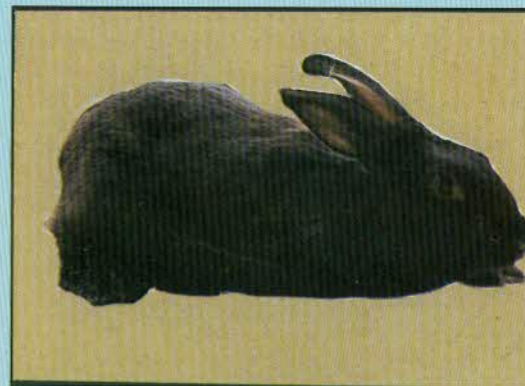


Εικ. 1.2.9. Η Ολλανδική φυλή

1.2.10. Η Ερυθρά Νέας Ζηλανδίας

Η Ερυθρά Νέας Ζηλανδίας (αμερικανική) έχει λαμπερό ερυθρόφαιο χρώμα και είναι μέσου μεγέθους, με βάρος ενηλίκων 3,5 ως 4,8 χγρ..

Έχει καλή αναλογία κρέατος προς οστά και είναι καλή μητέρα και, γι' αυτό, χρησιμοποιείται σε διασταυρώσεις. Η Ερυθρά Νέας Ζηλανδίας μοιάζει με την Πυρόξανθη Βουργουνδίας.



Εικ. 1.2.10. Η Ερυθρά Νέας Ζηλανδίας

1.2.11. Η Φυλή Σινσιλλά

Το χρώμα του τριχώματος της φυλής Σινσιλλά είναι βαθύ γκριζο με ασημένιες αποχρώσεις (οι τρίχες έχουν χρώμα στη βάση τους βαθύ γκριζο και προς στις άκρες τους σταχτόχρουν προς το άσπρο) και μοιάζει με το χρώμα του μικρόσωμου τρωκτικού ζώου Σινσιλλά (*Chinchilla lanigera*), που ζει στα βουνά της Βολιβίας και της Χιλής

στην Νότιο Αμερική και που εκτρέφεται για το γουνόδερμά του. Γι' αυτό η φυλή αυτή λέγεται Σινσιλλά.



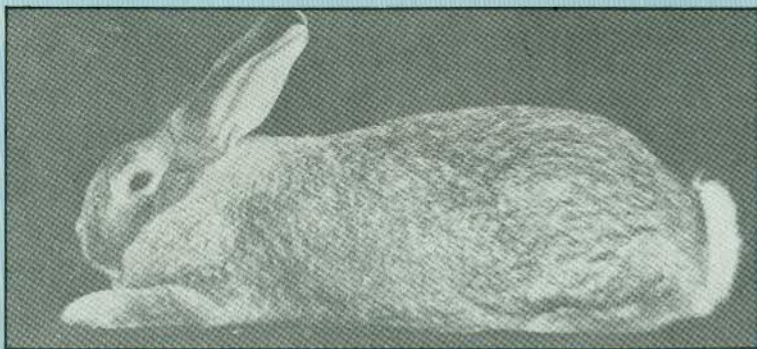
Εικ. 1.2.11.α. Η φυλή Σινσιλλά. Μικρόσωμη ποικιλία (γαλλική, γερμανική)

Η φυλή Σινσιλλά προήλθε από διασταύρωση άλλων φυλών και τα πρώτα Σινσιλλά παρουσιάστηκαν σε έκθεση στη Γαλλία το 1913.

Σήμερα υπάρχουν διάφορες ποικιλίες⁽²⁾ Σινσιλλά, που διαφέρουν βασικά στο μέγεθος του σώματός τους, όπως είναι: τα μικρόσωμα σινσιλλά, προέλευσης Γαλλίας και Γερμανίας με βάρος ενηλίκων μικρότερο από 3 κιλά, τα μέσου μεγέθους σινσιλλά (Standard Chinchilla), με βάρος ενηλίκων 2,7 ως 4,5 χγρ. και ο Γίγας Σινσιλλά (αμερικανική και βρεταννική) με βάρος ενηλίκων 5,5 ως 7 χγρ.

Οι φυλές σινσιλλά παράγουν γουνόδερμα καλής ποιότητας.

Ο Γίγας Σινσιλλά είναι καλή κρεατοπαραγωγική ποικιλία με καλή αναλογία κρέατος προς οστά.



Εικ. 1.2.11.β. Ο Γίγας Σινσιλλά

1.2.12. Οι φυλές Ρέξ

Οι φυλές Ρέξ (Rex) είναι νέες (δημιουργήθηκαν τον 20ο αιώνα) και είναι αποτέλεσμα μεταλλαγών, που συνέβηκαν σε ορισμένες άλλες φυλές για πρώτη φορά στη Γαλλία το 1919.

Οι φυλές Ρέξ είναι μέσου μεγέθους και χαρακτηρίζονται από το τρίχωμά τους, που είναι κοντό, λεπτό, πυκνό και ομοιόμορφο και μοιάζει σαν βελούδο και, γι' αυτό, το γουνόδερμά τους είναι εξαιρετικής ποιότητας.

Το σώμα τους είναι συμπαγές και καλά κρεατωμένο.

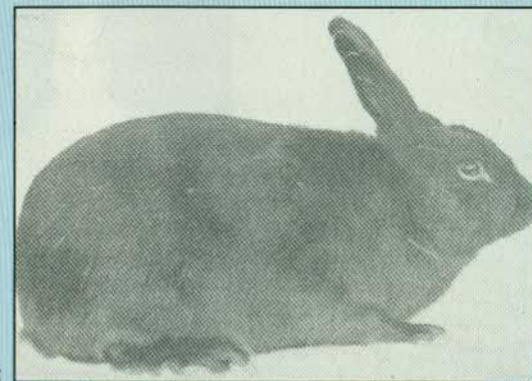
Υπάρχουν αρκετές φυλές Ρέξ, όπως είναι: η Σινσιλλά Ρέξ, η Λευκή Ρέξ, η Μαύρη Ρέξ, η Γαλάζια Ρέξ, η Ρέξ Αβάνας, η Κάστορ Ρέξ κ.ά.



Εικ. 1.2.12. Η Ρέξ Λευκή (Γαλλία)

1.2.13. Η φυλή Αβάνας

Η φυλή Αβάνας (ολλανδική) είναι μικρόσωμη, με βάρος ενηλίκων 2,7 ως 3 χγρ. Είναι χρώματος μαύρου και έχει σώμα συμπαγές και καλά κρεατωμένο.



Εικ. 1.2.13. Η φυλή Αβάνας

1.2.14. Η φυλή Ιμαλαίων

Η φυλή Ιμαλαίων ή Ρωσική (προέλευση Α. Ασίας) είναι άσπρη με μαύρα ή γαλάζια αυτιά, μύτη, ουρά και άκρα ποδιών. Είναι μικρόσωμη, με βάρος ενηλίκων 2 ως 2,5 χγρ., γουνοπαραγωγικής κατεύθυνσης.

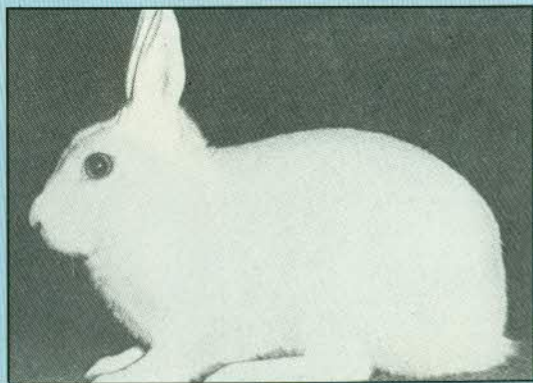


Εικ. 1.2.14. Η φυλή Ιμαλαίων

1.2.15. Η Πολωνική φυλή

Η Πολωνική φυλή (βρετανική) έχει χρώμα άσπρο με κοκκινωπά μάτια. Είναι μικρόσωμη, με βάρος ενηλίκων 1 ως 1,5 χγρ.

Το σώμα της είναι συμπαγές και καλά κρεατωμένο και το γουνόδεμά της είναι καλής ποιότητας.



Εικ. 1.2.15. Η Πολωνική φυλή

1.2.16. Ο Βελγικός Λαγός

Η φυλή Βελγικός Λαγός (βελγική) λέγεται έτσι, επειδή μοιάζει με το λαγό. Είναι μέσου μεγέθους, με βάρος ενηλίκων 3 ως 4,5 χγρ. και έχει χρώμα φαιόμαυρο.



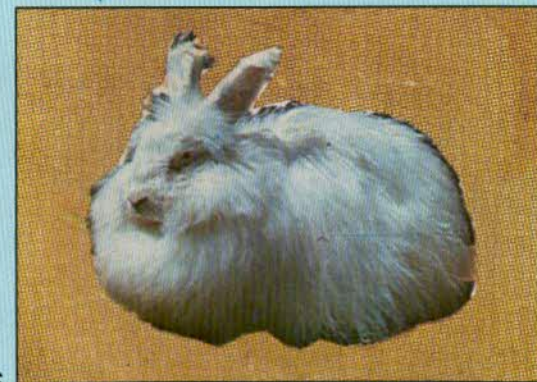
Εικ. 1.2.16. Ο Βελγικός Λαγός

1.2.17. Η φυλή Αγκύρας

Η φυλή Αγκύρας (Angora - βρετανική, γαλλική) είναι μέσου μεγέθους, βάρους ενηλίκων 2,5 ως 4,5 χγρ. έχει χρώμα άσπρο και μάτια κόκκινα.

Εκτρέφεται για το τρίχωμά της, που χρησιμοποιείται για την κατασκευή υφασμάτων και πλεκτών.

Οι τρίχες της είναι λεπτές, γυαλιστερές, μεταξένιες και μακριές, μήκους 15 εκατοστούμετρων περίπου. Η απόδοση ενός τριχοπαραγωγού κουνελιού αγκύρας σε μαλλί είναι γύρω στα 850 γραμμάρια το χρόνο.



Εικ. 1.2.17. Η φυλή Αγκύρας

Το κουνέλι φυλής Αγκύρας είναι πολύ ευαίσθητο και, γι' αυτό, απαιτεί περισσότερες φροντίδες και περιποιήσεις από τα άλλα κουνέλια, για να μη χαλάει το τρίχωμά του.

Η φυλή Αγκύρας δεν έχει καμιά σχέση με την Άγκυρα και δεν είναι γνωστή η πατρίδα της. Πιθανώς η φυλή αυτή ονομάστηκε φυλή Αγκύρας, επειδή έχει τρίχες μακριές όπως η κατοίκα Αγκύρας.

1.2.18. Άλλες φυλές

Άλλες φυλές κουνελιών που μπορεί να έχουν γενικά ενδιαφέρον είναι οι εξής:

α. Ο Γαλλικός Κριός (Γαλλικό Κριαροκουνέλι). Η φυλή αυτή είναι μεγαλόσωμη, έχει χρώμα φαιό και είναι κρεατοπαραγωγική.



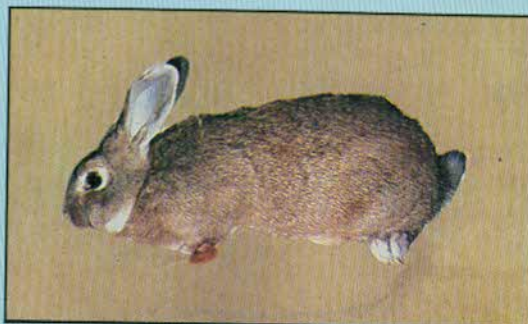
Εικ. 1.2.18.α. Ο Γαλλικός κριός

β. Η Ποικιλόχρωμη Αγγλίας, που είναι μικρόσωμη και έχει χρώμα άσπρο με μαύρες κηλίδες.



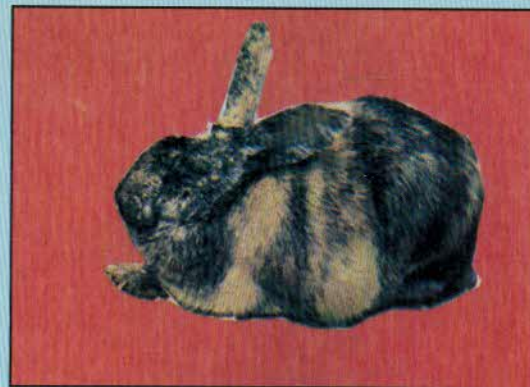
Εικ. 1.2.18.β. Η Ποικιλόχρωμη Αγγλίας

γ. Ο Γίγας Ισπανίας, που έχει χρώμα κοκκινόφαιο και είναι μεγαλόσωμη και κρεατοπαραγωγική φυλή.



Εικ. 1.2.18.γ. Ο Γίγας Ισπανίας

δ. Η Ποικιλόχρωμη Γαλλίας (Arlequin), που λέγεται και Ιαπωνική. Έχει μέσο μέγεθος και είναι προέλευσης Γαλλίας.



Εικ. 1.2.18.δ. Η Ποικιλόχρωμη Γαλλίας

1.2.19. Τα Υβρίδια

Στη συστηματική κονικλοτροφία χρησιμοποιούνται και τα λεγόμενα υβρίδια, από μικρό αριθμό εκτροφένων άλλων χωρών (Γαλλία, Ολλανδία, Βέλγιο, Αγγλία), για παραγωγή κρέατος, όπως συμβαίνει στην πτηνοτροφία.

Τα υβρίδια είναι προϊόντα πολλαπλών διασταυρώσεων φυλών και έχουν καλύτερες αποδόσεις και από τους δύο γονείς τους, για τα οποία θα γίνει λόγος στο ΚΕΦΑΛΑΙΟ ΔΕΥΤΕΡΟ.

1.3. Οι κατηγορίες του ζωικού πληθυσμού των κουνελιών

Ο ζωικός πληθυσμός των κουνελιών, από την άποψη της ηλικίας

ή χρήσης του, κατατάσσεται στις εξής κατηγορίες:

- **Κουνέλι ή κόνικλος:** Είναι το κοινό όνομα του ζώου του είδους *Oryctolagus cuniculus communis* ή *domesticus*. Είναι το όνομα του ζώου αυτού ανεξάρτητα από την ηλικία του ή τη χρήση του.
- **Κουνέλα ή κονικλομητέρα:** Είναι το θηλυκό κουνέλι από την ηλικία έναρξης χρησιμοποίησής του στην αναπαραγωγή και μετέπειτα.
- **Κούνελος:** Είναι το αρσενικό κουνέλι από την ηλικία έναρξης χρησιμοποίησής του στην αναπαραγωγή και μετέπειτα.
- **Κουνελάκι ή κονικλίδιο:** Είναι το κουνέλι, αρσενικό ή θηλυκό, από τη γέννησή του ως την ηλικία του απογαλακτισμού του.
- **Κουνέλι παχύνσεως ή παχυνόμενο κουνέλι:** Είναι το κουνέλι από την ηλικία του απογαλακτισμού του ως την ηλικία σφαγής του.
- **Νεαρή κουνέλα ή νεαρός κούνελος:** Είναι το κουνέλι, θηλυκό ή αρσενικό αντίστοιχα, που προορίζεται, για αναπαραγωγή, από την ηλικία της επιλογής του για αναπαραγωγή ως την ηλικία έναρξης χρησιμοποίησής του στην αναπαραγωγή.
- **Κουνέλι αναπαραγωγής:** Είναι η κουνέλα, ο κούνελος, η νεαρή κουνέλα και ο νεαρός κούνελος.
- **Κουνέλι αντικατάστασης:** Είναι η νεαρή κουνέλα και ο νεαρός κούνελος, που προορίζονται για την αντικαταστάση των ζώων αναπαραγωγής, που απομακρύνονται από την αναπαραγωγή.