



Η Παγκόσμια Αγορά Δημητριακών

**Βραχυπρόθεσμες εκτιμήσεις
για τις αροτραίες καλλιέργειες της ΕΕ το 2016 και το 2017**

ΒΑΣΙΚΕΣ ΔΙΑΠΙΣΤΩΣΕΙΣ

- Η επιβράδυνση του ρυθμού αύξησης του ΑΕΠ των αναπτυσσόμενων οικονομιών, οι υποτιμήσεις ορισμένων ανταγωνιστικών νομισμάτων και η χαμηλότερη τιμή του αργού πετρελαίου τράβηξε προς τα κάτω τις τιμές των εμπορευμάτων.
- Καλλιέργειες: Τα μεγάλα αποθέματα δημητριακών πιέζουν τις τιμές των προϊόντων προς τα κάτω, εκτός από τη ζάχαρη στην οποία παγκοσμίως υπάρχει έλλειμμα.

Η επιβράδυνση της ανάπτυξης των αναπτυσσόμενων οικονομιών, αν και εν μέρει αντισταθμίζεται από την ανάκαμψη στις ανεπτυγμένες χώρες, συμβάλλει στη γενική πτώση των τιμών των βασικών προϊόντων, με τη συμβολή και της υπερπροσφοράς αργού πετρελαίου. Οι υποτιμήσεις σε ορισμένα ανταγωνιστικά νομίσματα περιορίζει το ανταγωνιστικό πλεονέκτημα που έχει το ευρώ στην ισοτιμία 1,10 – 1,11 EUR / USD.

Η παραγωγή σιτηρών της ΕΕ αναμένεται κοντά στους 310 εκατομμύρια τόνους το 2015/2016. Αυτό είναι ένα καλό επίπεδο, δεδομένου ότι η παραγωγή αραβοσίτου ήταν κάτω του μέσου όρου μετά από ένα ξηρό και θερμό καλοκαίρι.

Short Term Outlook for EU arable crops, dairy and meat markets – Winter 2016 2 1.
World economic growth: mixed picture as developed countries continue to recover ...

Παγκόσμια ανάπτυξη: Ανάμικτη εικόνα.

(Βασίζεται σε στοιχεία έως τον Φεβρουάριο του 2016)

Η παγκόσμια ανάπτυξη επηρεάζεται από τη μείωση των τιμών των εμπορευμάτων, τις ισχυρές μεταβολές στις συναλλαγματικές ισοτιμίες και μια επιβράδυνση της ζήτησης στις αναδυόμενες οικονομίες. Αυτή η εικόνα εν μέρει μόνο αντισταθμίζεται

από τις ελαφρώς καλύτερες προοπτικές στις ανεπτυγμένες χώρες. Συνολικά, η παγκόσμια οικονομική ανάπτυξη αναμένεται να φτάσει το 2,6% το 2015 (έναντι 2,7% το 2014), 2,7% το 2016 και 3,1% το 2017. Κατά το τέταρτο έτος της ανάκαμψής της, η οικονομία της ΕΕ επωφελήθηκε από τη χαμηλότερη τιμή του πετρελαίου, την ισοτιμία του ευρώ και το χαμηλότερο κόστος χρηματοδότησης. Η ανάπτυξη έφθασε το 1,9% το 2015 και θα μπορούσε να παραμείνει σε αυτό το επίπεδο το 2016 και το 2017. Τα υψηλότερα ποσοστά αύξησης σημειώνονται στην Ιρλανδία, τη Σουηδία και στις χώρες της Κεντρικής και Ανατολικής ΕΕ, όπως Ρουμανία, Πολωνία, Λετονία, Λιθουανία και Σλοβακία.

Τα χαμηλότερα ποσοστά ανάπτυξης αναμένονται στο Βέλγιο, τη Φινλανδία, τη Γαλλία, την Ιταλία, την Ελλάδα. Στις ΗΠΑ, η οικονομική ανάπτυξη παραμένει ισχυρή στο 2,5%, το υψηλότερο ποσοστό από την οικονομική κρίση, η οποία ενισχύθηκε από την εγχώρια ζήτηση (χαμηλότερη ανεργία, μέτρια αύξηση των μισθών, μείωση της τιμής του πετρελαίου) και τις επενδύσεις στους τομείς εκτός του πετρελαίου. Από την άλλη πλευρά, η ανατίμηση του δολαρίου ΗΠΑ (+ 18% σε πραγματικούς όρους από τα μέσα του 2014) και η επιβράδυνση στις αναδυόμενες οικονομίες επιβαρύνει σχετικά την εξωτερική ζήτηση για τα προϊόντα των ΗΠΑ. Και τα δύο αυτά δεδομένα μεταφράζονται σε μείωση των εξαγωγικών δυνατοτήτων και αύξηση των εισαγωγών.

Η ανάπτυξη στις αναδυόμενες και τις αναπτυσσόμενες χώρες σημείωσε μια αρνητική αιχμή το 2015, προκαλώντας αυξημένες ανησυχίες για το σύνολο της παγκόσμιας οικονομίας. Η εξέλιξη αυτή οφείλεται εν μέρει στο γεγονός ότι οι χώρες των βασικών προϊόντων εξαγωγής πλήττονται από χαμηλότερες τιμές εξαγωγής, με καθαρές εκροές κεφαλαίων, λόγω μιας σειράς από οικονομικά, πολιτικά ή γεωπολιτικά προβλήματα που προστίθενται στην επιβράδυνση των οικονομιών τους.

Αυτό ισχύει ιδιαίτερα στις χώρες εξαγωγής ενέργειας όπως η Αγκόλα, το Εκουαδόρ, η Νιγηρία, η Ρωσία και η Βενεζουέλα. Προσδοκίες για συνέχιση της ύφεσης το 2016, η πολιτική αβεβαιότητα και απώλεια της εμπιστοσύνης των επενδυτών στη Βραζιλία επιβαρύνουν και τις γειτονικές χώρες της Λατινικής Αμερικής. Στη Ρωσία (όπου η απαγόρευση στις εισαγωγές γεωργικών προϊόντων αναμένεται να είναι σε ισχύ τουλάχιστον μέχρι τον Αύγουστο του 2016), η κατάσταση χαρακτηρίζεται επίσης από υψηλό πληθωρισμό, μετά την υποτίμηση του ρουβλίου, και από τις επιπτώσεις των κυρώσεων που αποκόπτουν τη ρωσική οικονομία από τον υπόλοιπο κόσμο. Για πολλούς από αυτούς τους προορισμούς, ενδέχεται να επηρεαστούν οι γεωργικές εξαγωγές της ΕΕ. Αντίθετα, οι χώρες που εξαρτώνται λιγότερο από τις εξαγωγές βασικών προϊόντων στην Ασία και την Αφρική επωφελούνται από τις χαμηλές τιμές του πετρελαίου. Στην Ασία, ο ρυθμός ανάπτυξης της Ινδίας συνεχίζει να επιταχύνεται. Αν και ο ρυθμός ανάπτυξης της Κίνας επιβραδύνθηκε, εξακολουθεί να αναμένεται να είναι πάνω από 6% ετησίως το 2016 και το 2017.

Καλές συνθήκες παραγωγής και επαρκή αποθέματα σε όλο τον κόσμο

Η παγκόσμια παραγωγή σιταριού το 2015/2016 εκτιμάται σε 731 έως 735 εκατομ. τόνους, περίπου στο επίπεδο ρεκόρ της σεζόν 2014/2015. Παρά την ελαφρά αύξηση της ζήτησης ζωοτροφών, τα αποθέματα αναμένεται να φθάσουν στο υψηλότερο επίπεδο των τελευταίων 13 ετών, με τον παγκόσμιο δείκτη *Αποθέματα/Χρήση* στο 32%.

Σιτάρι - Παγκόσμια κατάσταση



Η παραγωγή αραβοσίτου για 2015/2016 αναμένεται να είναι χαμηλότερη από το 2014/2015, περίπου στα 970 εκατομμύρια τόνους, μετά από ξηρές συνθήκες στη Νότια Αφρική και την Ινδία. Το εμπόριο αναμένεται να αυξηθεί ελαφρά για να καλύψει τις ανάγκες της Νότιας Αφρικής και άλλων χωρών με μικρότερη παραγωγή. Καθώς η χρήση αναμένεται να είναι μάλλον σταθερή, τα αποθέματα είναι πιθανό να είναι ελαφρώς χαμηλότερα από τα προηγούμενα χρόνια, αν και το μέγεθός τους διαφέρει μεταξύ των διαφόρων πηγών (FAO, IGC, USDA). Η αναλογία *Αποθέματα/Χρήση* για το 2015/2016 αναμένεται να είναι γύρω στο 20%, σε σύγκριση με 21% το περασμένο έτος.

Αραβόσιτος - Παγκόσμια κατάσταση



Η συνολικά καλή συγκομιδή δημητριακών, σε συνδυασμό με τα επαρκή αποθέματα και μια γενική πτωτική αγορά για τα εμπορεύματα, οδήγησε τις τιμές όλων των σιτηρών σε καθοδική πορεία κατά τη διάρκεια του 2015. Σε παγκόσμιο επίπεδο, οι τιμές του αραβοσίτου και σίτου έχασαν περίπου το 10% της αξίας τους κατά τη διάρκεια του έτους.

Ρεκόρ συγκομιδής σιταριού, αλλά λιγότερος αραβοσίτος στην ΕΕ.

Με παραγωγή 309 εκατομμυρίων τόνων στην ΕΕ για το 2015/2016, η συγκομιδή μπορεί να θεωρηθεί πολύ καλή καθώς είναι η δεύτερη καλύτερη στα τελευταία πέντε χρόνια, μικρότερη μόνο από τη συγκομιδή ρεκόρ του 2014/2015. Η μείωση της έκτασης των σιτηρών κατά 1,9% και οι χαμηλότερες αποδόσεις κατά 4,1% είχαν ως αποτέλεσμα την παραγωγή 6,0% κατώτερη από την περυσινή. Ωστόσο, η συγκομιδή σιτηρών κρύβει μια ισχυρή διαφορά μεταξύ της συγκομιδής του σιταριού και του καλαμποκιού.

Με σχεδόν 151 εκατομμύρια τόνους μαλακού σίτου το 2015/2016, η παραγωγή σιταριού της ΕΕ πέτυχε νέο ρεκόρ, ξεπερνώντας κατά 2 εκατομμύρια τόνους την περίοδο 2014/2015 (+ 1,4%), ή κατά 15% το μέσο όρο 5ετίας. Καθώς η έκταση μειώθηκε κατά 0,6%, η αύξηση της παραγωγής οφείλεται αποκλειστικά στις εξαιρετικά υψηλές αποδόσεις σιταριού, με μέσο όρο 6,3 τόνους / εκτάριο στην ΕΕ. Η παραγωγή κριθαριού αυξήθηκε ελαφρά σε σύγκριση με το προηγούμενο έτος παρά τη συρρίκνωση κατά 1,7% των εκτάσεων.

Η παραγωγή σκληρού σίτου αυξήθηκε σημαντικά το 2015/2016, μια αλλαγή στην τάση μετά από τις υψηλές τιμές και την παρουσία της προαιρετικής συνδεδεμένης στήριξης σε ορισμένα κράτη μέλη. Η έκταση αυξήθηκε κατά 6,9% σε σχέση με το 2014/2015 και απόδοση κατά 4,3%, με αποτέλεσμα την παραγωγή των 8,5 εκατομ. τόνων το 2015/2016.

Η παραγωγή αραβοσίτου, από την άλλη πλευρά, μειώθηκε κατά σχεδόν 26% σε σχέση με το 2014/2015 και διαμορφώθηκε στο 12% κάτω από το μέσο όρο 5ετίας στους 58 εκατομ. τόνους. Ενώ οι εκτάσεις μειώθηκαν κατά 5,6% σε σύγκριση με το προηγούμενο έτος, η μέση απόδοση του αραβοσίτου μειώθηκε περισσότερο από 20%. Σε κάποιο βαθμό, η μείωση της συγκομισθείσας έκτασης είναι επίσης το αποτέλεσμα των χαμηλών αποδόσεων, καθώς οι αγρότες σε ορισμένες περιοχές αποφάσισαν να μαζέψουν γλωρό αραβόσιτο αντί για καρπό αραβοσίτου. Παρόμοιες αρνητικές επιπτώσεις στην απόδοση μπορούν να παρατηρηθούν σε διάφορα δημητριακά (triticale), σόργο και σίκαλη. Η παραγωγή των άλλων σιτηρών μειώθηκε σημαντικά, μετά από μια έντονη μείωση των εκτάσεων κατά 24%.

Μικρά μετατόπιση στη χρήση ζωοτροφών στην ΕΕ.

Η χρήση ζωοτροφών στην ΕΕ αυξήθηκε κατά 1 εκατομμύριο τόνους σε 173 εκατομ. τόνους, υποστηριζόμενη από την αύξηση της παραγωγής γαλακτοκομικών προϊόντων και ζώων και από τις χαμηλές τιμές των σιτηρών. Δεδομένης της μειωμένης διαθεσιμότητας αραβόσιτου, η χρήση των ζωοτροφών είναι πιθανό να στραφεί σε περισσότερο μαλακό σιτάρι (+ 2 εκατομ. τόνοι) και το κριθάρι (+ 1,1 εκατομ. τόνοι).

Η αύξηση των εξαγωγών δημητριακών επιβραδύνεται.

Οι εξαγωγές σιτηρών αναμένεται να είναι σημαντικά χαμηλότερες (-8 εκατομ. τόνοι) το 2015/2016 σε σχέση με το 2014/2015, σε σχεδόν 44 εκατομμύρια τόνους.

Ωστόσο, παραμένουν σχεδόν 20% υψηλότερες από το μέσο όρο 5ετίας, και αυτό επιβεβαιώνει την ισχυρή ανταγωνιστικότητα του τομέα σιτηρών της ΕΕ. Παρά την υψηλότερη παραγωγή σιταριού, η μεγαλύτερη μείωση αναμένεται να συμβεί στο μαλακό σιτάρι (-2 εκατομ. τόνοι), κριθάρι (-1,7 εκατομ. τόνοι) και το καλαμπούκι (-2 εκατομ. τόνοι). Ενώ η μείωση των εξαγωγών καλαμποκιού είναι κυρίως αποτέλεσμα της συρρίκνωσης της προσφοράς, οι εξαγωγές κριθαριού ωθούνται σε μεγάλο βαθμό από τις κινεζικές εισαγωγές. Η Κίνα αύξησε σημαντικά τις εισαγωγές σε κριθάρι και σόργο τα τελευταία χρόνια μετά από προβλήματα της παρουσίας μη εγκεκριμένων ΓΤΟ στις εισαγωγές της αραβοσίτου.

Οι εισαγωγές εκτιμάται ότι θα ανέλθουν σε 17 εκατομμύρια τόνους το 2015/2016, αυξημένες κατά περίπου 1 εκατομ. τόνους σε σχέση με το 2014/2015. Η αύξηση είναι εντονότερη στον αραβόσιτο, λόγω της ισχυρής μείωσης της εγχώριας παραγωγής.

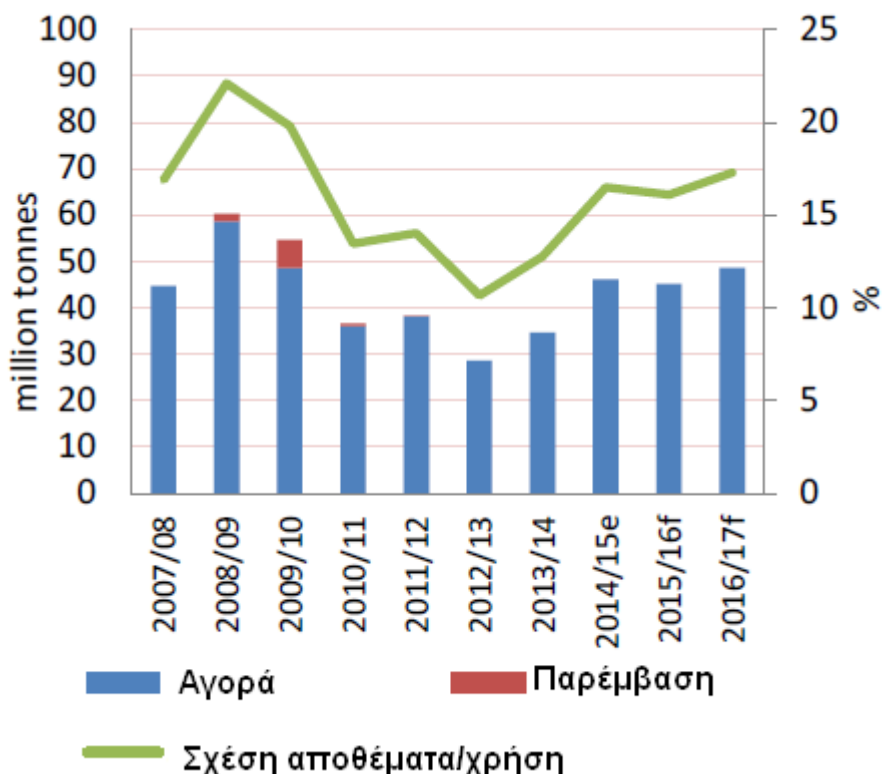
Τα αποθέματα σιταριού αυξάνουν, τα αποθέματα καλαμποκιού μειώνονται

Τα τελικά αποθέματα σιτηρών για την περίοδο εμπορίας 2015/2016 αναμένονται σε 45,5 εκατομ. τόνους, δηλαδή 0,6 εκατομμύρια τόνους κάτω από το περασμένο έτος. Ο συνολικός δείκτης *Αποθέματα /Χρήση* για τα σιτηρά προβλέπεται να είναι 16%, σχεδόν αμετάβλητος σε σχέση με το 2014/2015 και 2,5 ποσοστιαίες μονάδες υψηλότερος από το μέσο όρο 5ετίας. Η συγκομιδή ρεκόρ στο σιτάρι και οι μειωμένες εξαγωγές μπορεί να οδηγήσουν σε ικανά αποθέματα μαλακού σιταριού 17,2 εκατομ. τόνους ή δείκτη *Αποθέματα /Χρήση* 15%, το υψηλότερο επίπεδο από το 2008/2009. Στην περίπτωση του αραβόσιτου, το ακριβώς αντίθετο προβλέπεται να συμβεί, με την αναλογία *Αποθέματα /Χρήση* σε πτώση από 30% σε 20% το 2015/2016. ⁽¹⁾ Αυτή είναι

¹ Το απόθεμα καλαμποκιού κατά την έναρξη της σαιζόν είναι πάντα υψηλότερο από αυτό του σιταριού, καθώς μέρος του αποθέματος χρησιμοποιείται για να γεφυρώσει το κενό πριν από την επόμενη συγκομιδή καλαμποκιού.

μια από τις χαμηλότερες αναλογίες που έχουμε δει τα τελευταία χρόνια και θα μπορούσε να στηρίξει την αγορά της ΕΕ βραχυπρόθεσμα.

Αποθέματα σιτηρών στην ΕΕ



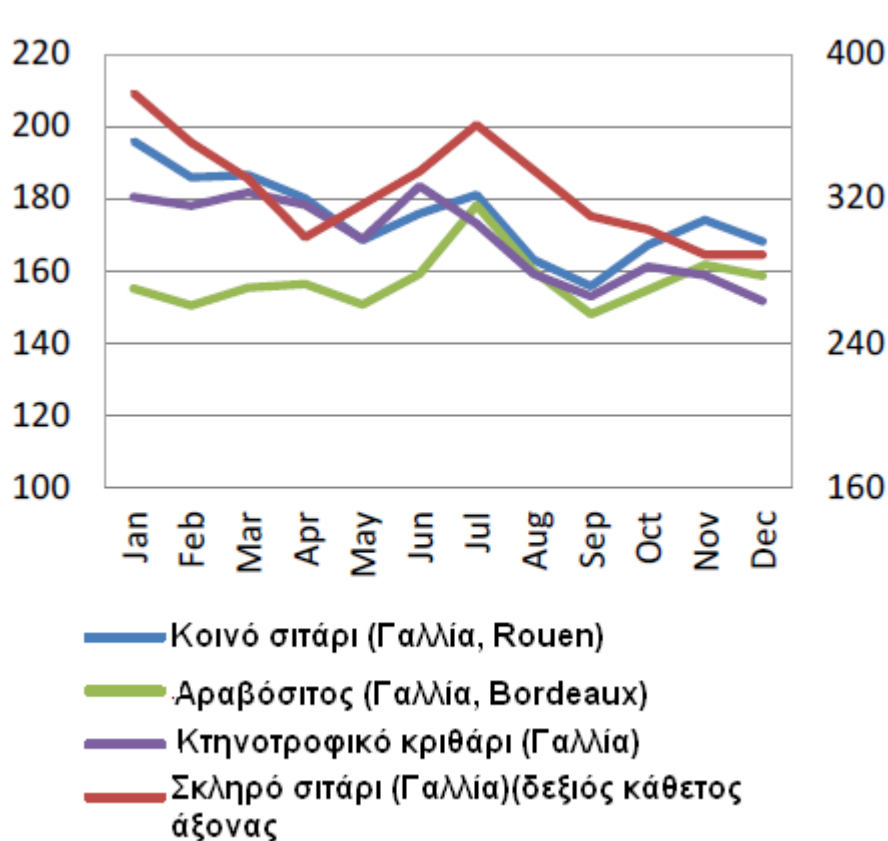
Τιμές των σιτηρών

Οι τιμές παρέμειναν χαμηλότερα σε παγκόσμιο επίπεδο, εξ αιτίας και της ισοτιμίας Euro/USD και των πολύ χαμηλών μεταφορικών μετά την πτώση της τιμής του πετρελαίου, που συνεχίστηκε και το 2015. Παρόμοια με τις παγκόσμιες τιμές των σιτηρών, η γενική τάση για τις τιμές της ΕΕ το 2015 είναι καθοδική. Το μαλακό σιτάρι (παράδοση Ρουέν, Γαλλία) έπεσε στα 168 ευρώ/τόνο το Δεκέμβριο του 2015, δηλαδή μειώθηκε κατά 14% ή σχεδόν κατά 28 ευρώ. Η τιμή του σκληρού σίτου μειώθηκε ακόμη περισσότερο (-24%), αλλά αυτή ήταν πιο ασταθής με την πραγματική μείωση να συμβαίνει μόνο μετά το καλοκαίρι. Η τιμή του κτηνοτροφικού κριθαριού μειώθηκε επίσης κατά 16% σταδιακά μέσα στο χρόνο. Ωστόσο, οι τιμές του αραβοσίτου – αντίθετα με τον άλλων δημητριακών - ήταν μάλλον σταθερές στη διάρκεια του έτους.

Βραχυπρόθεσμα, δεν υπάρχουν θεμελιώδεις λόγοι για να αλλάξει το επίπεδο των τιμών. Τα αποθέματα στην ΕΕ και σε όλο τον κόσμο είναι επαρκή και η μέτρια επίδραση του φαινομένου «Ελ Νίνιο» στις αγορές έχει ήδη ενσωματωθεί στις προσδοκίες. Αν νέα καιρικά φαινόμενα αλλάξουν την εξέλιξη των καλλιεργειών, δεν υπάρχει κανένας λόγος για αύξηση των τιμών των δημητριακών. Η εξέλιξη αυτή δημιουργεί το ερώτημα για το αν αυτό είναι το νέο μέσο επίπεδο τιμών που

αναμένεται, αν και είναι πολύ νωρίς να εκτιμηθεί αυτό. Παρά το γεγονός ότι ο αντίκτυπος για τους καλλιεργητές δημητριακών θα εξαρτηθεί από το κόστος παραγωγής και τις εξαγωγές, θα μπορούσε να είναι καλή είδηση για τους τομείς του κρέατος και των γαλακτοκομικών, που μπορούν να επωφεληθούν από το χαμηλό κόστος των ζωοτροφών.

Τιμές σιτηρών της ΕΕ το 2015 (EUR/t)



Καλές προβλέψεις για τη σοδειά 2016/2017

Οι πρώτες προβλέψεις για το 2016/2017 δείχνουν ένα καλό επίπεδο παραγωγής σιτηρών σε περίπου 310 εκατομμύρια τόνους στην ΕΕ, λίγο πάνω από τη συγκομιδή του 2015/2016. Τα πρώτα στοιχεία από τα κράτη μέλη δείχνουν προς μια αύξηση των εκτάσεων στα περισσότερα δημητριακά. Η αύξηση είναι εμφανής κυρίως στα δημητριακά με σχετικά καλύτερες τιμές το 2015, όπως το καλαμπόκι, το κριθάρι και το σκληρό σιτάρι. Με βάση τις πρώτες εκτιμήσεις, φαίνεται ότι η έκταση του μαλακού σίτου είναι σταθερή το 2016/2017.

Πηγή: 1)Ευρωπαϊκή Επιτροπή, Short-Term Outlook for EU arable crops, dairy and meat markets in 2016 and 2017.

http://ec.europa.eu/agriculture/markets-and-prices/short-term-outlook/pdf/2016-3_en.pdf

2)USDA June report



Εκτιμήσεις του FAO, Ιούνιος 2016.

Σύμφωνα με πιο πρόσφατες εκτιμήσεις, οι διεθνείς τιμές σίτου αυξήθηκαν τον Ιούνιο αλλά παρέμειναν κάτω από το επίπεδο του περασμένου έτους, λόγω των καλών προοπτικών για τη διαθεσιμότητα σιτηρών. Οι τιμές του αραβοσίτου αυξήθηκαν ως αποτέλεσμα της ταχείας συρρίκνωσης των εξαγωγών στη Νότια Αμερική και στην περιοχή της Μαύρης Θάλασσας. Η περιορισμένη διαθεσιμότητα συνεχίζει να στηρίζει τις ποσοτώσεις ρυζιού στις περισσότερες ασιατικές χώρες προέλευσης, αλλά τα κέρδη περιορίστηκαν από υποτονική ζήτηση.

Στην Αφρική, οι τιμές των σιτηρών αυξήθηκαν απότομα στο Νότιο Σουδάν, υποστηριζόμενες από τον υψηλό πληθωρισμό και την ανασφάλεια στη Νιγηρία. Στη Νότια Αφρική, οι εγχώριες τιμές του κίτρινου αραβοσίτου αυξήθηκαν περαιτέρω και ήταν περίπου 50% υψηλότερες σε σχέση με τον Ιούνιο του περασμένου έτους, ως αποτέλεσμα της περιορισμένης εγχώριας διαθεσιμότητας και της αδυναμίας του νομίσματος.

Στη Νότια Αμερική, οι τιμές του κίτρινου αραβοσίτου αυξήθηκαν και ήταν πολύ πάνω από το περσινό επίπεδο τους στις περισσότερες χώρες της περιοχής, ιδιαίτερα στην Αργεντινή και τη Βραζιλία, υποστηριζόμενες από ένα ισχυρό ρυθμό εξαγωγών και μείωση της παραγωγής του 2016, αντίστοιχα.

(Πηγή: FAO, Global Information and Early Warning System (GIEWS), 11 Ιουλίου 2016. <http://www.fao.org/giews/english/shortnews/fpma201607.htm>)

Μετάφραση, επιμέλεια κειμένου: Γ. Αργυράκος, Λ. Πανομήτρος.

Γενική Δ/ση Βιώσιμης Φυτικής Παραγωγής
Δνση Συστημάτων Καλλιέργειας
Τμήμα Δημητριακών, Ελαιούχων Σπόρων, Οσπρίων, Κτηνοτροφικών Φυτών
Μενάνδρου 22, Αθήνα 10552
gargyrakos@minagric.gr
lpnomitros@minagric.gr